

Návod na použitie
Práčka so sušičkou

HWD90-B14959U1
HWD90-B14959S8U1
HWD100-B14959U1
HWD100-B14959S8U1

SK

Haier

Ďakujeme Vám, že ste si zvolili spotrebič Haier.

Pred použitím spotrebiča si prosím starostlivo prečítajte tento návod. V návode nájdete dôležité informácie, vďaka ktorým budete svoj spotrebič využívať naplno, zaistíte bezpečnú a správnu inštaláciu, použitie a údržbu.

Uchovávajte tento návod na vhodnom mieste, aby ste ho mali vždy po ruke a mohli tak spotrebič používať bezpečne a správne.

Pokiaľ spotrebič predáte, darujete alebo necháte v dome/byte napr. po sťahovaní, zaistite odovzdanie návodu, aby sa nový majiteľ spotrebiča mohol oboznámiť s pokynmi na jeho bezpečné používanie.



Popis

Upozornenie - Dôležité bezpečnostné informácie



Všeobecné informácie a tipy



Informácie o ochrane životného prostredia

Likvidácia



Pomôžte chrániť životné prostredie a ľudské zdravie. Obal spotrebiča vyhodte do príslušného kontajneru, aby mohol byť recyklovaný. Pomôžte recyklovať odpad z elektrických a elektronických prístrojov. Nevyhadzujte prístroje označené týmto symbolom do bežného odpadu z domácnosti. Vráťte výrobok do miestneho zariadenia na recykláciu alebo sa obráťte na svoj mestský úrad.



VAROVANIE!

Nebezpečenstvo zranenia alebo udusenía!

Odpojte spotrebič od elektrickej siete. Odrežte kábel pre pripojenie do elektrickej siete a zlikvidujte ho. Aby nedošlo k zatvoreniu detí alebo domácich maznáčikov do spotrebiča, odstráňte západku dverí.



VAROVANIE!

Spotrebič nesmie byť napájaný prostredníctvom externého spínacieho zariadenia, ako je napríklad časovač, alebo pripojený k obvodu, ktorý je pravidelne zapínaný alebo vypínaný pomocou nástroja.

1- Bezpečnostné informácie	4
2- Opis výrobku	7
3- Ovládací panel	8
4-Programy	14
5-Spotreba	15
6-Denné používanie.....	16
7-hOn.....	21
8-Ekologické pranie.....	24
9-Starostlivosť a čistenie	25
10-Riešenie problémov.....	28
11-Inštalácia.....	32
12- Technické údaje	36
13-Zákaznícky servis.....	37

Pred zapnutím spotrebiča si najprv prečítajte nasledujúce bezpečnostné rady!



VAROVANIE!

Pred prvým použitím

- ▶ Skontrolujte, či nedošlo k poškodeniu spotrebiča počas prepravy.
- ▶ Uistite sa, že sú odstránené všetky prepravné skrutky.
- ▶ Odstráňte všetky obaly a držte mimo dosahu detí.
- ▶ S prístrojom manipulujte vždy minimálne vo dvojici, pretože je ťažký.

Denné používanie

- ▶ Tento spotrebič môžu používať deti vo veku od 8 rokov a osoby s obmedzenými fyzickými, zmyslovými alebo duševnými schopnosťami, alebo nedostatkom skúseností a znalostí, iba vtedy pokiaľ sú pod dohľadom alebo im boli dané inštrukcie týkajúce sa použitia prístroja osobou zodpovednou za ich bezpečnosť.
- ▶ Deti do 3 rokov udržiavajte v bezpečnej vzdialenosti od prístroja, pokiaľ nie sú pod neustálym dohľadom.
- ▶ Deti sa so spotrebičom nesmú hrať.
- ▶ Nedovoľte, aby sa deti alebo domáce zvieratá priblížili k spotrebiču, keď sú jeho dvere otvorené.
- ▶ Uchovávajúce pracie prostriedky mimo dosahu malých detí.
- ▶ Vytiahnite zipsy, zaistite voľné vlákna a dbajte na malé predmety, aby ste zabránili zapleteniu prádla. V prípade potreby použite vhodné pracie vrečko vyrobené na tento účel.
- ▶ Nedotýkajte sa spotrebiča alebo spotrebič nepoužívajte bosými nohami alebo mokrými alebo vlhkými rukami a nohami.
- ▶ Nezakrývajte spotrebič počas prevádzky, ani neskôr, aby sa vlhkosť mohla odpariť.
- ▶ Neumiestňujte ťažké predmety alebo zdroje tepla alebo zdroje vlhkosti na spotrebič.
- ▶ Nepoužívajte ani neskladujte horľavý čistiaci prostriedok ani chemické čistiace prostriedky v blízkosti prístroja.
- ▶ Nepoužívajte horľavé spreje v blízkosti spotrebiča.
- ▶ Neumývajte žiadne odevy ošetrované rozpúšťadlami v spotrebiči bez toho, aby ste ich predtým nevysušili vo vzduchu.

**VAROVANIE!****Denné používanie**

- ▶ Nepripájajte, ani neodpájajte koncovku elektrického napájacieho kábla spotrebiča z napájacej elektrickej zásuvky za prítomnosti horľavých pár a plynov.
- ▶ Neperte v horúcej vode penovú gumu alebo špongiovité materiály.
- ▶ Neperte bielizeň, ktorá je silne znečistená múkou, najprv ju vyklepte a predperte v ruke.
- ▶ Neotvárajte počas žiadneho umývacieho cyklu zásuvku na prací prostriedok.
- ▶ Nedotýkajte sa dvierok počas procesu prania, môžu byť horúce.
- ▶ Neotvárajte dvierka, ak je hladina vody viditeľne nad otvormi.
- ▶ Neotvárajte dvierka násilu. Dvierka sú vybavené automatickým zámkom a otvoria sa krátko po ukončení pracieho procesu.
- ▶ Vypnite spotrebič po každom programe prania a pred vykonaním akejkoľvek bežnej údržby a odpojte spotrebič od elektrickej siete, aby ste ušetrili elektrickú energiu a tiež pre bezpečnosť.
- ▶ Pri odpájaní spotrebiča od el. napájania ťahajte za zástrčku, nie za kábel.
- ▶ Uistite sa, že miestnosť je suchá a dobre vetraná. Teplota okolia by mala byť medzi 5 °C a 35 °C.
- ▶ Nezakrývajte vetracie otvory v základni kobercom alebo podobnými predmetmi.
- ▶ Udržujte oblasť okolo spotrebiča bez prachu a nečistôt.
- ▶ Pred použitím spotrebiča skontrolujte, že je vo vnútri iba bielizeň a nenachádzajú sa tam domáce zvieratá ani deti.
- ▶ Sušte iba textilie prané vo vode.
- ▶ Dbajte na to, aby ste sušičku nezaťažovali viac, ako je nominálne zaťaženie.
- ▶ Z vreciek vyberte všetky predmety, napríklad zapalovače a zápalky.
- ▶ Aviváž alebo podobné produkty používajte v súlade s inštrukciami na obale výrobcu.
- ▶ Všimnite si, že posledná časť cyklu sušenia prebieha bez zahrievania (cyklus ochladzovania), aby sa zabezpečilo, že prádlo zostane pri teplote, ktorá ho nepoškodí.
- ▶ Nenechávajte spotrebič dlhšiu dobu bez dozoru. Ak plánujete dlhú neprítomnosť, cyklus sušenia sa musí prerušiť vypnutím zariadenia a jeho odpojením od siete.
- ▶ Nevypínajte spotrebič s výnimkou toho, kedy je dokončený cyklus sušenia. Po skončení cyklu bielizeň čo najskôr vyberte, aby sa uvoľnili zvyšková teplota a vlhkosť.



VAROVANIE!

Denné používanie

V spotrebiči nesusušte nasledujúce predmety:

- ▶ Predmety, ktoré neboli vyprané.
- ▶ Predmety, ktoré boli kontaminované horľavými látkami, ako je kuchynský olej, acetón, alkohol, benzín, petrolej, odstraňovače škvŕn, terpentín, vosky, odstraňovače voskov alebo iné chemikálie. Výpary môžu spôsobiť požiar alebo výbuch. Tieto predmety sa pred sušením v spotrebiči musia vždy najskôr vyprať ručne v horúcej vode s väčším množstvom čistiaceho prostriedku a potom sa musia nechať vysušiť na čerstvom vzduchu.
- ▶ Predmety, ktoré obsahujú čalúnenie alebo vypchávkvy (napr. vankúše, bundy), pretože ich výplň by sa mohla v spotrebiči vznietiť.
- ▶ Predmety, ktoré obsahujú veľký podiel gummy, penovej gummy (latexovej peny) alebo materiálov podobných kaučuku, ako sú sprchovacie čiapky, nepremokavé textilie, pogumované výrobky a časti odevov a vankúše vyplnené penovou gumou.

Po každom programe sušenia vypnite spotrebič, aby ste šetrili elektrinu a zaistili bezpečnosť.

Údržba/čistenie

- ▶ Zaistite, aby pri vykonávaní čistenia a údržby boli deti pod dozorom.
- ▶ Pred vykonávaním akejkoľvek bežnej údržby spotrebič odpojte od elektrickej siete.
- ▶ Uistite sa, že gumová tesniaca manžeta a jej okolie je čisté a ak sa spotrebič nepoužíva, otvorte dvierka a zásuvku na prací prostriedok, pre zabránenie vzniku zápachov.
- ▶ Nepoužívajte pri čistení kropiace ani parné prístroje.
- ▶ Poškodený sieťový kábel musí vymeniť výrobca, autorizovaný servis alebo podobne kvalifikovaná osoba, aby sa zabránilo možným rizikám.
- ▶ Neopravujte spotrebič svojpomocne. V prípade nutnosti opravy spotrebiča kontaktujte náš zákaznícky servis.
- ▶ Zo spotrebiča odstráňte všetky cudzie predmety, ako sú kovové predmety, chemikálie, krehký tovar, zapálené sviečky, zapálené cigarety atď.

Inštalácia

- ▶ Zabezpečte umiestnenie, ktoré umožňuje úplné otvorenie dverí. Neinštalujte spotrebič za uzamykatelné dvere, posuvné dvere alebo dvere so závesmi na opačnej strane ako sú dvere zariadenia, pretože to obmedzuje úplné otvorenie dverí zariadenia.
- ▶ Prístroj umiestnite na dobre vetranom mieste. Zabezpečte umiestnenie, ktoré umožňuje úplné otvorenie dverí.
- ▶ Spotrebič nikdy neumiestňujte vonku na vlhké miesto alebo do priestoru, ktorý môže byť náchylný na únik vody. V prípade zatopenia spotrebič vyťahnite z elektrickej siete a zariadenie nechajte prirodzene vyschnúť.
- ▶ Zariadenie inštalujte alebo používajte iba tam, kde je teplota vyššia ako 5 °C.
- ▶ Prístroj neumiestňujte priamo na koberec alebo blízko steny alebo nábytku.
- ▶ Nevystavujte spotrebič mrazu, teplu alebo priamemu slnečnému svetlu alebo v blízkosti tepelných zdrojov (napr. sporáky, radiátory).
- ▶ Uistite sa, že elektrické údaje na výkonnostnom štítku súhlasia so sieťovým napájaním. Ak tomu tak nie je, obráťte sa na elektrikára.
- ▶ Nepoužívajte adaptér s viacerými zásuvkami a predlžovacími káblami.
- ▶ Uistite sa, že bola použitá iba doručená sada elektrických káblov a hadíc.
- ▶ Skontrolujte, či nedošlo k poškodeniu elektrického kábla a zástrčky. Ak je poškodená, musí ho vymeniť elektrikár.
- ▶ Použite samostatnú zásuvku pre uzemnenie napájania, ktorá je ľahko prístupná aj po inštalácii. Spotrebič musí byť uzemnený. **Len pre Spojené kráľovstvo:** Napájací kábel spotrebiča je vybavený 3-žilovou (uzemnenou) zástrčkou, ktorá je vhodná do štandardnej 3-žilovej (uzemnenej) zásuvky. Nikdy neodstraňujte ani nedemontujte tretí kolík (uzemnenie). Po inštalácii spotrebiča by zásuvka mala zostať prístupná.
- ▶ Uistite sa, že hadicové spoje a spoje sú pevné a nedochádza k úniku vody.

Účel použitia

Tento spotrebič je určený iba na pranie a sušenie bielizne, ktorú možno prať v práčke. Vždy sa riadte pokynmi uvedenými na štítku každého odevu. Je určená výhradne pre domáce použitie vo vnútri domu. Nie je určená na komerčné alebo priemyselné využitie.

Nie je dovolené prístroj akokoľvek meniť alebo upravovať. Nedovolené zaobchádzanie môže spôsobiť nebezpečenstvo a stratu všetkých nárokov na záruku a zodpovednosť.



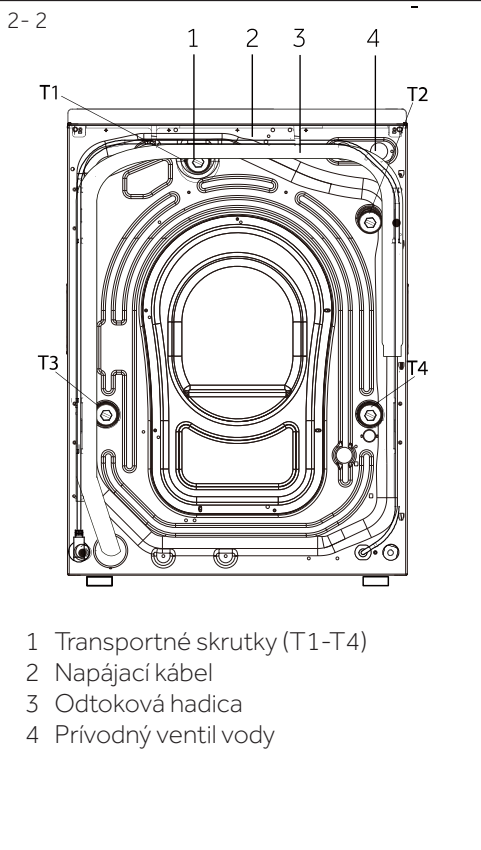
Poznámka:

Z dôvodu technických zmien a rôznych modelov sa ilustrácie v nasledujúcich kapitolách môžu líšiť od vášho modelu.

2.1 Obrázok spotrebiča

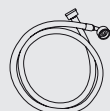
Predná strana (Obr. 2.-1).

Zadná strana (Obr. 2.-2).



2,2 Príslušenstvo

Skontrolujte príslušenstvo a textovú dokumentáciu podľa tohto zoznamu (Obr.: 2-3):



Zostava prívodnej hadice



5 Zasúva-cie zátky



Držiak odtokovej hadice



Podložky na zníženie hluku



Sprívodné listiny



Návod na použitie

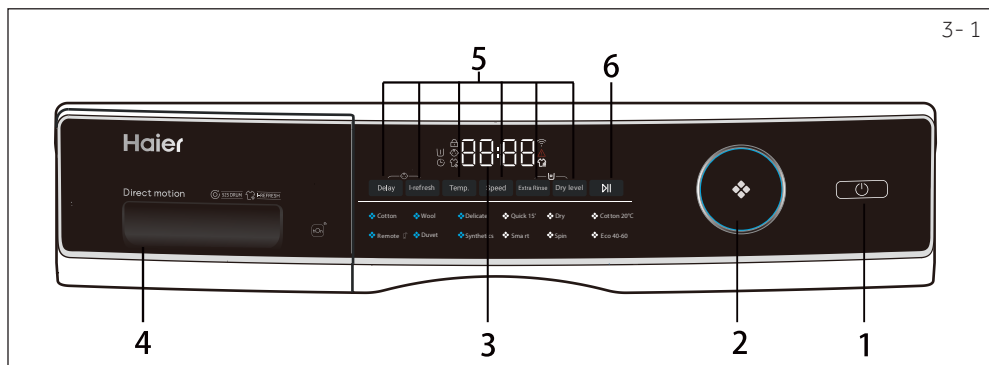


Energetický štítok



Štítok karty predĺženej záruky motora

2-3



- 1 Tlačidlo "Zapnutie" 3 Displej 5 Tlačidlá doplnkových funkcií
 2 Volič programov 4 Prací prostriedok / Aviváž 6 Tlačidlo "Štart/Pauza"

i Poznámka: Akustický signál

V nasledujúcich prípadoch zaznie akustický signál:

- ▶ pri stlačení tlačidla
- ▶ pri otočení voliča programov
- ▶ na konci programu

Akustický signál môže byť v prípade potreby zrušený; pozri DENNÉ POUŽÍVANIE (str. 19, bod 6.13).

3.1 Tlačidlo „Zapnutie“

Zapnite spotrebič jemným dotykom tohto tlačidla (Obr. 3-2), displej sa rozsvieti, kontrolka tlačidla "Štart/Pauza" začne blikať. Opätovným stlačením tlačidla po dobu asi 2 sekundy spotrebič vypnete. Ak po určitom čase nie je aktivovaná žiadna funkcia alebo program, spotrebič sa automaticky vypne.

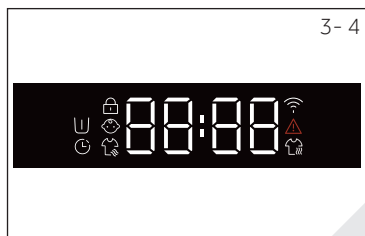
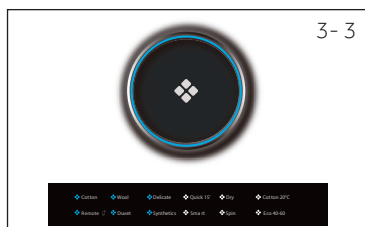
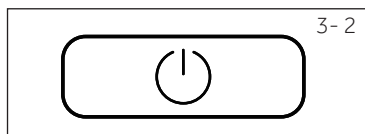
3.2 Volič programov

Otáčaním gombíka (Obr.3-3) môžete vybrať jeden zo 12 programov, rozsvieti sa príslušná LED dióda a zobrazí sa jeho predvolené nastavenie.

3.3 Displej

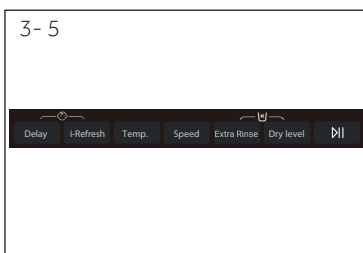
Displej (Obr. 3-4) zobrazuje nasledujúce informácie:

- ▶ Doba prania/ Sušenia
- ▶ Odloženie konca programu
- ▶ Chybové kódy a servisné informácie
- ▶ Symboly displeja
- ▶ Rýchlosť, teplota a pod.



3.4 Symboly

Symboly	Význam	Symboly	Význam
	Dvere bubna sú zamknuté		Alarm
	Tlačidlá ovládania sú uzamknuté		Predpranie
	i-refresh		Odloženie konca programu
	Spotrebič je pripojený k WiFi		Sušenie

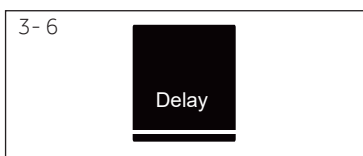


3.5 Funkčné tlačidlá

Funkčné tlačidlá (obrázky 3-5) umožňujú pred vybratím programu nastaviť ďalšie možnosti ešte pred spustením programu. Po ich stlačení sa na displeji zobrazí príslušná kontrolka. Vypnutím spotrebiča alebo nastavením nového programu sa všetky možnosti vypnú. Ak má tlačidlo viac možností, je možné zvoliť požadovanú možnosť opakovaným stláčaním tlačidla.

Poznámka: Nastavenia od výrobcu

Neexistujú žiadne špeciálne požiadavky, odporúčajú sa predvolené nastavenia.

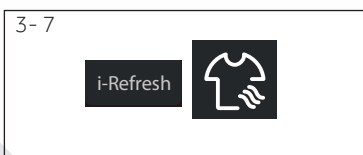


3.5.1 Funkčné tlačidlo „Odloženie konca programu“

Stlačením tlačidla "Odloženie konca programu" (obr. 3-6) spustíte program s oneskorením - odložíte teda ukončenie programu. Oneskorenie času konca je možné zvyšovať v krokoch po 30 minútach od 0,5 do 24 hodín. Napríklad zobrazenie **5 : 30** znamená, že koniec programového cyklu nastane o 6 hodín a 30 minút. Stlačením tlačidla "Start/Pauza" aktivujete časové oneskorenie. Neplatí pre programy „Odstredovanie“, "Dialkové" a „Osvieženie“.

Poznámka: Tekutý prací prostriedok

Pri použití tekutého pracieho prostriedku sa odloženie konca programu neodporúča aktivovať.

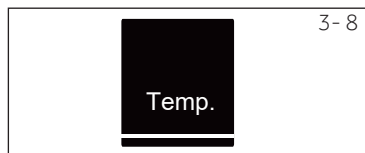


3.5.2 Funkčné tlačidlo „Osvieženie bielizne“

Dotknite sa tohto tlačidla (obr. 3-7), program je možné vybrať, ikona i-Refresh sa rozsvieti. Používa sa na odstránenie čerstvého zápachu, odstránenie prachu, roztočov a vlhkosti.

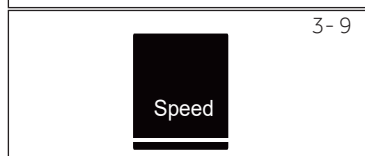
3.5.3 - Funkčné tlačidlo „Teplota“

Stlačením tohto tlačidla (Obr. 3-8) zmeníte teplotu prania programu. Ak nie je osvetlená žiadna hodnota (displej zobrazuje „--“), voda nebude zohriata.



3.5.4 Funkčné tlačidlo „Odstredovanie“

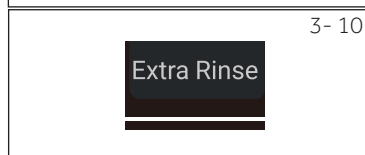
Dotykom tohto tlačidla (Obr. 3-9) zmeníte alebo zrušíte program odstredenia. Ak na displeji nie je zobrazená žiadna hodnota (na displeji sa zobrazuje „0“), na konci cyklu nebude vykonané odstredovanie (žmýkanie).



3.5.5 Funkčné tlačidlo „Prídavné plákanie“

Stlačením tohto tlačidla (Obr. 3-10) aktivujete intenzívnejšie prepláchnutie bielizne čerstvou vodou. Odporúča pre osoby s citlivou pokožkou.

Dotknite sa tlačidla niekoľkokrát po sebe a môžete vybrať nula až tri ďalšie cykly. Budú sa zobrazovať na displeji P--0/P--1/P--2/P--3. Zobrazujú sa rôzne možnosti programu.



3.5.6 Funkčné tlačidlo "Úroveň sušenia"

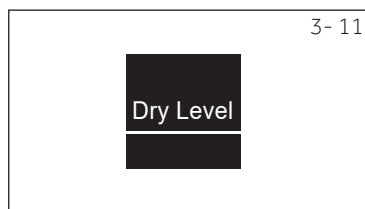
Dotykom tohto tlačidla (Obr. 3-11) zmeníte alebo zrušíte program Úroveň suchosti, podľa potreby.

DL-1 :Dotknite sa tlačidla Úroveň sušenia, na displeji sa zobrazí DL 1, to znamená, že oblečenie bude po vysušení vhodné na žehlenie.

DL-2 : Dotknite sa tlačidla Úroveň sušenia, na displeji sa zobrazí DL-2, to znamená, že oblečenie sa môže po vysušení priamo nosiť.

DL-3 : Dotknite sa tlačidla Dry level (Úroveň sušenia), na displeji sa zobrazí DL-3, čo znamená, že oblečenie je možné priamo po sušení uložiť.

Postupným stláčaním tlačidla môžete nastaviť čas sušenia 30, 60, 90 minút. Ak sa na displeji zobrazí "0" alebo sa nezobrazí žiadna hodnota, funkcia sušenia je deaktivovaná.



Poznámka : i-Refresh tipy

- ▶ Pred použitím i-Refresh zapnite gombíky a vytiahnite zipsy. Oblečenie s lepiacou podšívkou, dekoráciou (PU obloženie, diamanty, pracky, špendlíky, kovové ozdoby, povrchová úprava, privesky atď.), lepidlo, pri dokončení dizajnu kovových predmetov, buďte opatrní, prosím.
- ▶ Funkciu i-Refresh nepoužívajte na už mokrý textil. Hrozí riziko zmrštenia a iného poškodenia tkaniny. Ak je bielizeň, ktorú chcete ošetriť programom i-Refresh, mokrá alebo veľmi vlhká, najprv ju usušte a až potom použite funkciu i-Refresh.
- ▶ Použite mäkkú handričku na ochranu výšiviek a dekorácií na povrchu odevu, aby ste predišli poškrabaniu povrchu odevu.
- ▶ V prípade oblečenia s podporou (ako sú napr. svadobné šaty), odstráňte podporu pred starostlivosťou umývaním vzduchom, prosím.
- ▶ Pred samotným spustením funkcie i-Refresh na tkaniny nenášajte žiadne parfumy ani osviežovače. Táto funkcia prirodzene odstraňuje zápachy.
- ▶ Nevkladajte príliš veľa oblečenia. Pre dosiahnutie najlepších výsledkov sa odporúča vložiť ideálne iba jeden kus odevu.
- ▶ Po i-Refresh môže zostať na dverách a rohožiach okna prach. Pravidelne utierajte medzivrstvu okennej rohože a skla dverí.
- ▶ Nie vhodný pre veľké, potiahnuté bundy; Je vhodný pre malé, krátke bundy.

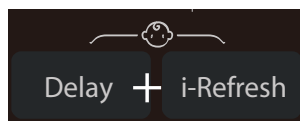
3- 12




3.6 Tlačidlo "Štart/Pauza"

Stlačte toto tlačidlo (Obr. 3-12), pre spustenie alebo prerušenie aktuálne prebiehajúceho programu. Počas nastavovania programu a počas spustenia programu LED kontrolka "Štart/Pauza" svieti alebo pri prerušení bliká.

3- 13



3.7 Detský zámok

Po voľbe programu a následnom spustení stlačte súčasne na 3 sekundy tlačidlá "Delay" a "i-Refresh" (Obr. 3-13), a tým zablokujete všetky ovládacie prvky na paneli . Na odomknutie sa znova dotknite dvoch tlačidiel. Keď je aktivovaná detská poistka, rozsvieti sa kontrolka detskej poistky. Funkcia je voliteľná a nastaviť sa dá len, ak je práčka zapnutá.

3- 14

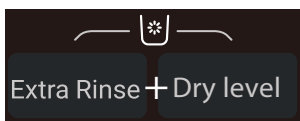


Pri stlačení akéhokoľvek tlačidla, keď je aktivovaná detská poistka, na displeji sa zobrazí **CLoT** - (Obr. 3-14) a zmena nebude vykonaná. Zmena nie je spustená.

Poznámka: Detský zámok

- ▶ Detský zámok, ktorý je nastavený manuálne, sa musí zrušiť manuálne alebo sa zruší automaticky na konci programu. Vypnutie a informácie o chybe nezrušia detský zámok. Stále funguje, keď sa spotrebič nabuďúce zapne.
- ▶ Ak používate detský zámok, najskôr stlačte programové tlačidlo, potom sa detský zámok zapne.
- ▶ Držte ho 3 sekundy, detská poistka sa rozsvieti na plné svetlo a detská poistka sa aktivuje.
- ▶ Detský zámok nie je možné nastaviť ani zrušiť pomocou aplikácie hOn.

3- 15



3.8 Samočistenie

Po vykonaní programov „Sušenie“ a „i-Refresh“ môžu vo vnútri bubna alebo pod bubnom zostať zvyšky látky, prachu alebo iných látok, ktoré sa z bielizne uvoľňujú. Toto však nepredstavuje problém spotrebiča a odporúčame ho vyčistiť. Spotrebič je na toto čistenie vybavený špeciálnym programom. Nepoužívajte prací prostriedok a zabezpečte, aby sa bielizeň nenačádzala vo vnútri bubna.

Pri akomkoľvek programe v pohotovostnom režime dlhým stlačením tlačidla "Prídavné plákanie" + "Úroveň sušenia" vyvoláte konzolu na samočistenie. Najprv zobrazte kód písmena "SFCL" asi 2 sekundy, potom zobrazte **0=00**. Stlačte tlačidlo "Štart" pre začatie samočistenia. Po skončení programu sa na displeji zobrazí "End".

Po vyčistení dverka mierne otvorte a nechajte ich otvorené.

3.9 Zásuvka na prací prostředky

Po otvorení zásuvky, môžete vidieť nasledujúce komponenty (obr. 3-16):

1: Hlavná priehradka na prací prášok alebo tekutý prací prostriedok.

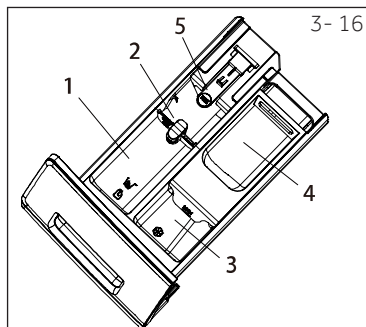
2: Prepínač pracieho prostriedku, nadvihnite ho pre práškový prací prostriedok, pre tekutý prací prostriedok ho dajte dole.

3: Priehradka na aviváž.

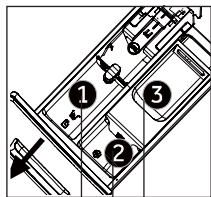
4: Priehradka pre malé množstvo práškoveho pracieho prostriedku na predpierku

5: Zaisťite úchytka, zatlačte ju nadol a vytiahnite zásuvku.

Odporúčanie týkajúce sa typu pracích prostriedkov vhodných pre rôzne teploty prania nájdete v návode na použitie pracieho prostriedku.




• Áno, ° Voliteľné, / Nie



Priestor na pracie prostriedky pre:

- 1 Prací prostriedok
- 2 Aviváž alebo parfum do práčky
- 3 Prací prostriedok na predpierku³⁾

Program	Max. náplň ⁴⁾ v kg		Teplota				Druh tkaniny	Prednastavená rýchlosť odstredovania v ot/min	Funkcia				
	pranie v kg	sušenie v kg	v °C ¹⁾	rozsah nastaviteľných teplôt	Východisková teplota	1			2	3	Odloženie konca programu	i-Refresh	Pridávne plákanie
Bavlna	9/10	6	* na 90	40	•	•	•	Bavlna	1400	•	•	•	•
Vlna	1	/	* na 40	*	•	•	•	Látka s možnosťou prania v práčke z vlny alebo s obsahom vlny	800	•	•	•	/
Jemná bielizeň	2.5	/	* na 30	30	•	•	•	Jemná bielizeň a hodváb	600	•	•	•	/
Quick 15 ²⁾	1	1	* do 40	*	•	•	/	Bavlna/Syntetické prádlo	1000	•	/	•	•
Suché	/	6	/	/	/	/	/	Bavlna/Syntetické prádlo	/	/	/	/	•
Bavlna 20°C	9/10	6	/	/	•	•	•	Bavlna	1000	•	/	•	•
Dial'kové ovládanie 	/	/	/	/	/	/	/	/	/	/	/	/	/
Periny	2,5	/	*do 40	30	•	•	•	Bavlna	800	•	•	•	/
Syntetika	4,5/5	3	* do 60	40	•	•	•	Syntetická alebo zmiešaná bielizeň	1200	•	•	•	•
Smart	9/10	6	* do 60	30	•	•	/	Mierne znečistená a zmiešaná bielizeň z bavlny a syntetiky	1000	•	/	•	•
Odstredenie	9/10	6	/	/	/	/	/	Nekrčivá tkanina	1000	/	/	/	•
ECO-40-60	9/10	6	/	/	•	•	/	/	/	•	/	/	•

*Rozsah teploty vody od "bez ohrevu"

¹⁾ Teplotu prania 90 °C zvolte len pre špeciálne hygienické požiadavky

²⁾ Znížte množstvo pracieho prostriedku, pretože dĺžka programu je krátka (nemuselo by dôjsť k dokonalému vyplákaní).

³⁾ Žiadne alebo len malé množstvo práškoveho čistiaceho prostriedku.

⁴⁾ Merané v suchom stave bielizne.

Dizajn a technické údaje sa môžu vďaka zlepšeniu kvality zmeniť bez predchádzajúceho upozornenia. Pri použití funkcie i-Refresh nepoužívajte žiadne dezinfekčné prostriedky, pracie prostriedky ani aviváž.

Naskenujte QR kód na energetickom štítku, kde môžete nájsť informácie o spotrebe energie. Skutočná spotreba energie sa môže líšiť od deklarovanej spotreby v závislosti od miestnych podmienok.

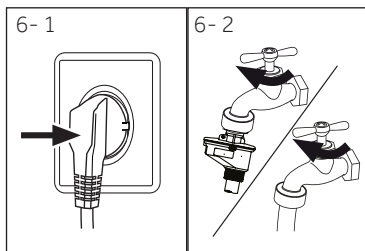
Program Eco 40-60 je pre určenie certifikácie energetických a iných štandardov podľa Nariadenia delegovanej právomoci: (EÚ) 2019/2014.

- 1: Zvoľte "Eco 40-60", potom sa dotknite tlačidla Štart a zadajte program pracieho výkonu.
- 2: Vyberte položku "Sušenie", potom sa dotknite tlačidla spustenia, potom sa dotknite tlačidla spustenia, a zadajte program výkonu sušenia.



Poznámka: Automatická hmotnosť

Spotrebič je vybavený rozpoznávaním hmotnosti náplne. Pri nízkej náplni sa v niektorých programoch automaticky zníži spotreba energie, vody a čas prania. Predvolená doba zobrazenia sa môže líšiť v závislosti od hmotnosti náplne. Rozpoznanie hmotnosti náplne prebieha v programoch: Smart, Mix, Syntetika, Bavlna, Bavlna 20 °C, Eco 40- 60".



6.1 Napájanie

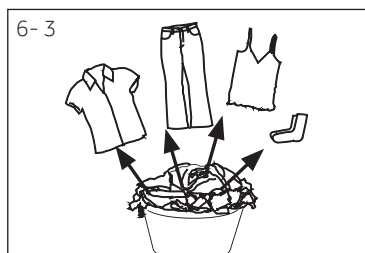
Pripojte práčku k napájaciemu zdroju (220V až 240V ~/50Hz. Obr. 6-1). Pozrite si aj časť INŠTALÁCIA.

6.2 Pripojenie vody

- ▶ Pred pripojením skontrolujte čistotu prívodu vody.
- ▶ Otvorte kohútik (Obr.6-2).

i Poznámka: Tesnosť

Pred použitím skontrolujte, či nedošlo k úniku vody v spojoch medzi kohútikom a prívodnou hadicou tak, že otvoríte kohútik.



6.3 Príprava bielizne

- ▶ Roztriedte oblečenie podľa druhu látky (bavlna, syntetika, vlna alebo hodváb) a tiež podľa znečistenia (Obr. 6-3). Venujte pozornosť informačným štítkom na bielizni.
- ▶ Oddelte biele oblečenie od farebného. Farebné textilie najprv preperte ručne, pre kontrolu, či neblednú alebo nepúšťajú farbu.
- ▶ Vyprázdňte vrecká (kľúče, mince atď.) a odstráňte tvrdšie ozdobné predmety (napr. brošne).
- ▶ Odevy bez lemov, chĺstovité a jemne tkané textilie, ako sú jemné záclony, vložte do vrecka na pranie z dôvodu starostlivosti o túto jemnú bielizeň (ideálne vykonajte pranie v ruke či chemické čistenie v čistiarni).
- ▶ Stiahnite zipsy, suché zipsy a háčiky, uistite sa, že sú gombíky prítiahnuté tesne.
- ▶ Vložte jemné tkaniny, ako je bielizeň bez pevného lemu, jemná spodná bielizeň a drobné predmety ako sú ponožky, opasky, podprsenky atď. do pracieho vrecka.
- ▶ Rozložte veľké kusy, ako sú napríklad postelne prádlo, postelne prikrývky atď.
- ▶ Džínsy a potlačené, dekorované textilie alebo textilie s intenzívnymi farbami prevráťte, podľa možnosti ich perte osobitne.

i Poznámka: Špeciálne rady pre sušenie

- ▶ Roztriedte oblečenie podľa tkaniny (bavlna, syntetika a pod.), požadovanej úrovne uschnutia a príslušnej zostatkovej vlhkosti. Postupujte podľa pokynov na štítku bielizne a sušte iba tie odevy, ktoré možno sušiť v sušičke.
- ▶ Pred sušením vyžmýkajte bielizeň na maximálnu rýchlosť odstredovania.
- ▶ Neprekračujte max. náplň
- ▶ Veľmi veľké kusy sa majú tendenciu skrútiť. Ak bielizeň nebola dostatočne vysušená, pretraste ju a opäť vysušte pomocou programu SUŠENIE.
- ▶ Najmä jemné tkaniny, ktoré sa ľahko zrazia alebo stratia svoj tvar, rovnako ako napr. hodvábné pančuchy, spodné prádlo atď., by nemali byť v spotrebiči vysušované. Dajte jemné prádlo do pracieho vrecka a zabráňte jeho presušeniu.
- ▶ Jersey a úplety nesmú byť sušené, aby sa zabránilo ich zrazeniu.

Tabuľka starostlivosti

Pranie		
 Možnosť prania až do 95 °C bežný proces	 Možnosť prania až do 60 °C bežný proces	 Možnosť prania až do 60 °C jemný proces
 Možnosť prania až do 40 °C bežný proces	 Možnosť prania až do 40 °C jemný proces	 Možnosť prania až do 40 °C veľmi jemný proces
 Možnosť prania až do 30 °C bežný proces	 Možnosť prania až do 30 °C jemný proces	 Možnosť prania až do 30 °C veľmi jemný proces
 Ručné pranie max. 40°C	 Neprať	
Bielenie		
 Je povolené akékoľvek bielenie	 Len kyslík/ bez chlóru	 Nebieliť
Sušenie		
 Sušenie v bubnovej sušičke je možné pri normálnej teplote	 Sušenie v bubnovej sušičke je možné pri nižšej teplote	 Nesušte v bubnovej sušičke
 Sušenie na šnúre	 Sušenie na plocho	
Žehlenie		
 Žehlite pri maximálnej teplote až do 200 °C	 Žehlite pri strednej teplote až do 150 °C	 Žehlite pri nízkej teplote až do 110 °C; bez pary (žehlenie pary môže spôsobiť nezvratné poškodenie)
 Nežehliť		
Profesionálna starostlivosť o textilie		
 Suché čistenie v tetrachlórétene	 Suché čistenie v uhľovodíkoch	 Nepoužívajte chemické čistenie
 Profesionálne mokré čistenie	 Nepoužívajte profesionálne mokré čistenie	

6.4 Vloženie prádla do spotrebiča

- ▶ Vložte bielizeň kus po kuse
- ▶ Spotrebič nepreťažujte. Dbajte na rôzne maximálne zaťaženia podľa jednotlivých programov! Pravidlo pre maximálne zaťaženie: Skontrolujte, či môžete položiť ruku vzpriamene na vloženné prádlo.
- ▶ Dvierka dôkladne zatvorte. Uistite sa, že nie je privretá žiadna bielizeň.


**UPOZORNENIE!**

Netextilné, ako aj malé, voľné alebo ostré hrany môžu spôsobiť poruchy spotrebiča a poškodenie odevov.

6.5 Výber pracieho prostriedku

- ▶ Účinnosť a výkonnosť prania je určená kvalitou použitého pracieho prostriedku.
- ▶ Používajte len prací prostriedok určený na pranie v práčke.
- ▶ V prípade potreby použite špecifické pracie prostriedky, napr. pre syntetické a vlnené tkaniny.
- ▶ Vždy dodržujte odporúčania výrobcu pracích prostriedkov.
- ▶ Nepoužívajte pracie prostriedky, ako je trichlóretylén a podobné výrobky.

Zvoľte najvhodnejší prací prostriedok

Program	Druh pracieho prostriedku				
	Univerzálny	Farba	Jemná bielizeň	Špeciálne	Aviváž
Bavlna	L/P	L/P	-	-	o
Vlna	-	-	L/P	L/P	o
Jemná bielizeň	-	-	L/P	L/P	o
Expres 15'	L	L	-	-	o
Suché	-	-	-	-	-
Bavlna 20°C	L/P	L/P	-	-	o
Diaľkové ovládanie 	L/P	L/P	-	L	-
Periny	-	-	L	L/P	-
Syntetika	-	L/P	-	-	o
Smart	L/P	L/P	-	-	o
Odstredenie	-	-	-	-	-
ECO 40-60	L/P	L/P	-	-	o

L = gélový/tekutý prací prostriedok P = Prací prášok O = voliteľný – = žiadny

Pri použití tekutého pracieho prostriedku sa neodporúča aktivovať odložený koniec programu.

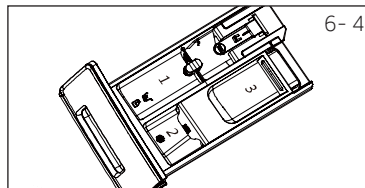
Odporúčame používať:

- ▶ Prací prášok: 20°C až 90°C * (najlepšie použitie: 40-60°C)
- ▶ Prací prostriedok na farebné: 20°C až 60°C (najlepšie použitie: 30-60°C)
- ▶ Prací prostriedok pre vlnu/jemný prací prostriedok: 20°C až 30°C (najlepšie použitie:)

* Teplotu prania 90 °C zvoľte len pre špeciálne hygienické požiadavky.

6.6 Pridávanie pracieho prostriedku

1. Vysuňte zásuvku na prací prostriedok.
2. Vložte požadované chemikálie do zodpovedajúcich prepážok (Obr. 6-4)
3. Zásuvku jemne zatlačte.



6-4

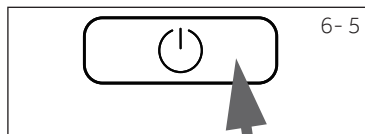


Poznámka:

- ▶ Odstráňte zvyšky pracích prostriedkov pred ďalším cyklom prania zo zásuvky na prací prostriedok.
- ▶ Nepoužívajte nadbytočné množstvo pracieho alebo aviváže.
- ▶ Postupujte podľa pokynov na balení pracieho prostriedku.
- ▶ Prací prostriedok vždy pridávajte tesne pred začiatkom pracieho cyklu.
- ▶ Koncentrovaný tekutý prací prostriedok pred pridaním zriedte.
- ▶ Nepoužívajte kvapalnú čistiacu prostriedok, ak je zvolený odložený koniec programu "Delay".
- ▶ Starostlivo vyberte nastavenia programu podľa symbolov starostlivosti uvedených na všetkých štítkoch bielizne a podľa programovej tabuľky.

6.7 Zapnutie spotrebiča

Pre zapnutie spotrebiča sa dotknite tlačidla "Napájanie" (obr. 6-5). LED dióda tlačidla "Start/Pauza" bliká.

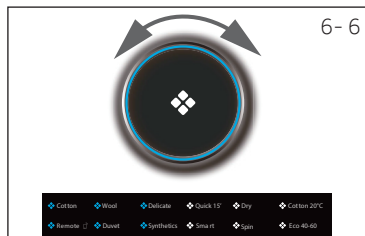


6-5

6.8 Zvoľte program

Pre dosiahnutie najlepších výsledkov prania, vyberte program, ktorý zodpovedá stupňu znečistenia a typu bielizne.

Otáčaním voliča programov (Obr. 6-6) vyberte správny program. Súvisiaci program sa rozsvieti a zobrazí sa predvolené nastavenie.



6-6

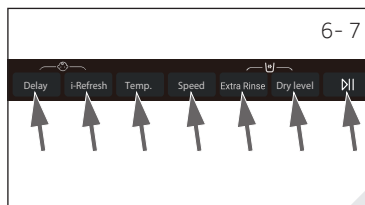


Poznámka: Odstránenie zápachu

Pred prvým použitím odporúčame spustiť program Bavlna 90°C s nastavením otáčok odstredovania na 600 ot./min bez náplne a s malým množstvom pracieho prostriedku v priestore pre prací prostriedok (2) alebo so špeciálnym čistiacim prostriedkom pre práčku na odstránenie prípadných prilepených zvyškov.

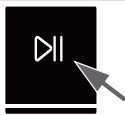
6,9 Uskutočnite jednotlivé voľby

Vyberte požadované možnosti a nastavenia (Obr. 6-7); pozri OVLÁDACÍ PANEL.



6-7

6-8



6.10 Spustenie pracieho programu

Dotknite sa tlačidla "Štart/Pauza" (Obr. 6-8) pre spustenie. LED kontrolka tlačidla "Štart/Pauza" prestane blikať a bude svietiť nepretržite. Práčka bude pracovať podľa aktuálnych nastavení. Zmena je možné uskutočniť iba po zrušení programu.

6.11 Prerušenie - zrušenie programu prania

Pre prerušenie bežiaceho programu jemne stlačte tlačidlo "Štart/Pauza". LED nad tlačidlom začne blikať. Opätovným stlačením obnovte proces prania.

Zrušenie bežiaceho programu a jeho jednotlivých nastavení

1. Dotknite sa tlačidla "Štart/Pauza" pre prerušenie bežiaceho programu.
2. Otočením gombíka priamo vyberte nový program a spustite ho.
3. Keď je hladina vody nižšia ako hladina nastavená novým programom, voda sa dostane dovnútra.

6.12 Po praní

Poznámka: Poistka dverí

- ▶ Z bezpečnostných dôvodov sú dvere počas cyklu prania zamknuté. Dvere je možné otvoriť len na konci programu alebo po správnom zrušení programu (pozri opis vyššie).
- ▶ V prípade vysokej hladiny vody, vysokej teploty vody a počas odstreďovania nie je možné otvoriť dvere; je zobrazené **LoC** **!**.

1. Na konci programového cyklu sa zobrazí **End**.
2. Spotrebič sa automaticky vypne.
3. Odstráňte bielizeň čo najskôr, ako to bude možné, narábajte s ňou jemne, aby ste zabránili ďalšiemu pokrčieniu.
4. Vypnite prívod vody.
5. Odpojte sieťový kábel.
6. Otvorte dverka, aby ste zabránili tvorbe vlhkosti a pachov. Ak spotrebič nepoužívate, dverka nechajte otvorené.

Poznámka: Pohotovostný režim/úsporný režim

Ak je práčka zapnutá a nie je aktivovaný prací program do 2 minút, alebo ak nie je na konci programu vyňatá bielizeň a spotrebič vypnutý, prejde po 2 minútach automaticky do pohotovostného režimu. Displej sa vypne. Týmto spôsobom sa šetrí energia. Ak chcete prerušiť pohotovostný režim, stlačte tlačidlo "Zapnutie".

Poznámka: Cyklus schladenie v programe "Sušenie"

Posledná časť sušiaceho cyklu prebieha bez tepla, čím je zaistená teplota, ktorá odevy nepoškodí.

6.13 Aktivácia alebo deaktivácia zvukovej signalizácie

Akustický signál môžete v prípade potreby zrušiť:

1. Zapnite spotrebič.
2. Vyberte program Odstredenie.
3. Dotknite sa súčasne tlačidla "i-Refresh" a tlačidla "Speed" na približne 3 sekundy. Zobrazí sa **bEEP On** a bzučiak sa deaktivuje. Ak chcete bzučiak seaktivovať, opäť stlačte súčasne tieto dve tlačidlá. Zobrazí sa **bEEP OFF**.

Poznámka: Odchýlky

Vďaka neustálym aktualizáciám aplikácie hOn, sa funkcie a zobrazenie rozhrania APLIKÁCIE môže od nasledujúceho popisu líšiť.

7,1 Všeobecne

Tento spotrebič je vybavený WiFi. Pomocou aplikácie hOn môžete na ovládanie používať svoj smartphone.

UPOZORNENIE!

Dodržujte prosím bezpečnostné pokyny uvedené v tejto používateľskej príručke a uistite sa, že sú splnené aj v prípade, že je spotrebič ovládaný prostredníctvom APLIKÁCIE hOn, kým ste mimo domova. Musíte tiež dodržiavať pokyny v aplikácii Haier hOn.

7.2 Požiadavky

1. Jeden bezdrôtový router (protokol 802.11b /g n), ktorý podporuje len frekvenčné pásmo 2.4 GHz. Dĺžka SSID smerovača je 1-31 znakov (vrátane 1 a 31) a heslo je 8-64 znakov. Minimálna dĺžka hesla musí byť 8 znakov. Metódy šifrovania routeru zahŕňajú otvorené, WPA-PSK a WPA2-PSK.
2. Aplikácia je k dispozícii pre zariadenia so systémom Android, Huawei alebo iOS, a to pre tablety aj pre smartphony.
3. Spotrebič musí byť umiestnený na takom mieste, aby mohol prijímať silný signál Wi-Fi. Pokiaľ nie je spotrebič správne pripojený k bezdrôtovému routeru, zobrazí sa v aplikácii výzva "Skontrolujte, či sú telefón a zariadenie pripojené k rovnakej WIFI"; neobjaví sa ikona WIFI.

7.3 Prevzatie a inštalácia aplikácie hOn:

Stiahnite si aplikáciu hOn do svojho zariadenia tak, že orámujete nasledujúci QR kód:



alebo pomocou odkazu: go.haier-europe.com/download-app

Frekvencia (OFR)	2400 MHz - 2483.5 MHz
Max. výkon (ERP)	20dBm
Bezdrôtová norma	IEEE802.11b/g/n & BLE V4.2

Poznámka: Registrácia

Pri prvom použití alebo vymazaní/zatvorení formálneho účtu je potrebná registrácia. Pre ďalšie použitie musíte po prihlásení zadať užívateľské meno a heslo.

7.4 Registrácia a spárovanie aplikácií

1. Pripojte smartfón k domácej sieti Wi-Fi, ku ktorej chcete produkt pripojiť.
2. Otvorte aplikáciu..
3. Vytvorte užívateľský profil (alebo sa prihláste, ak už bol predtým vytvorený).
4. Zatvorte dvierka
5. Spárujte spotrebič podľa pokynov na displeji zariadenia.

Poznámka: Sieť Wi-Fi

Spotrebič nie je možné pripojiť k verejnej sieti Wi-Fi. Pripojenie k verejnej sieti by mohlo spôsobiť poruchy.

Poznámka: Používanie rovnakej siete Wi-Fi

Pripojte svoj smartphone k sieti, ku ktorej chcete produkt pripojiť.

7.5 Povolenie diaľkového ovládania

1. Skontrolujte, či je smerovač zapnutý a pripojený k internetu.
2. Vložte bielizeň a zatvorte dvierka.
3. Stlačte tlačidlo „Diaľkové ovládanie“, dvere sa uzamknú.
4. Spustíte cyklus pomocou aplikácie, ovládací panel bude deaktivovaný okrem tlačidla "Power" a "Start/Pause".
5. Po dokončení cyklu sa dvere odomknú a diaľkové ovládanie sa vypne.
6. Po 2 minútach sa zariadenie vypne.

Poznámka: Vypršanie platnosti diaľkového ovládania

Ak koncový používateľ po aktivácii programu "Diaľkové ovládanie" nespustí žiadny cyklus z aplikácie do 10 minút, prejde spotrebič do nastavenia "Režim sieťového Pohotovostného režimu" a zachová diaľkové ovládanie aktívne po dobu až 24 hodín a potom sa vypne.

7.6 Deaktivácia diaľkového ovládania

1. Ak chcete ukončiť diaľkové ovládanie, keď je cyklus v prevádzke, stlačte tlačidlo ŠTART/PAUZA na ovládacom paneli. Cyklus sa pozastaví a diaľkové ovládanie bude blikať.
2. Ak to podmienky dovoľujú, dvere sa odomknú.
3. Ak chcete pokračovať v cykle, zatvorte dvierka a stlačte tlačidlo Štart/Pauza. Diaľkové ovládanie sa znova aktivuje a diaľkové ovládanie sa zafixuje.
4. Ovládajte spotrebič pomocou aplikácie.

7.7 Koniec cyklu so zapnutým diaľkovým ovládaním

1. Na konci cyklu sa dvere odomknú a diaľkové ovládanie sa deaktivuje.
2. Po 2 minútach sa prístroj automaticky vypne.

7.8 Informácie o nastavení boli vymazané

1. Vyberte program "Remote":
2. Zobrazí sa „hOn“/„hOFF“;
3. Dlhú stlačte tlačidlo „Delay“ na 5 sekúnd, kým sa nezobrazí „PFI r“.
4. Vymažú sa informácie o konfigurácii a obnoví sa konfigurácia. Otáčaním gombíka vyberte iný program alebo ho vypnite a ukončíte.



Poznámka: Zrušenie/obnovenie sieťových poverení

Tento postup použijete, iba ak sa chystáte predať práčku.



Použitie zodpovedné voči životnému prostrediu

Pranie

- ▶ Ak chcete dosiahnuť najlepšie využitie energie, vody, pracieho prostriedku a času, použite odporúčanú maximálnu veľkosť náplne.
- ▶ Nepreťažujte spotrebič (dodržiujte predpísané hodnoty maximálneho množstva vloženéj bielizne pri jednotlivých programoch).
- ▶ Pre mierne znečistenú bielizeň vyberte program "Expres 15".
- ▶ Aplikujte presné dávky každého pracieho prostriedku.
- ▶ Vyberte najnižšiu primeranú teplotu prania - moderné pracie prostriedky účinne perú aj pri teplotách menej ako 60°C.
- ▶ Zvýšte východiskové nastavenie iba v prípade, aby ste sa zbavili silného znečistenia.
- ▶ Použite maximálnu rýchlosť žmýkania bielizne, ak chcete po skončení prania použiť program "Sušenie".

Sušenie

- ▶ Použite maximálne množstvo náplne podľa typu modelu 5/6 kg.
- ▶ Pred spustením programu sušenia bielizeň pretraste.
- ▶ Na pranie nepoužívajte aviváž, pretože bielizeň sa s programom sušičky stane nadýchanou a mäkkou.



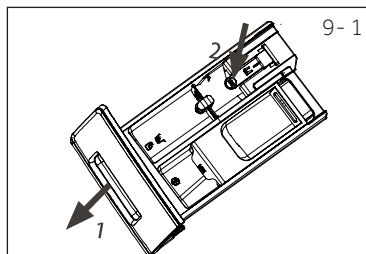
Poznámka: Všeobecné informácie:

- ▶ Programom eco 40-60 je možné vyčistiť bežne zašpinenú bavlnenú bielizeň ktorá je prateľná pri teplote 40°C alebo 60°C spolu v rovnakom cykle a tento program sa používa na hodnotenie súladu s právnymi predpismi EÚ o ekodizajne.
- ▶ Najúčinnšie programy, pokiaľ ide o spotrebu energie, sú vo všeobecnosti tie, ktoré fungujú pri nižších teplotách a dlhšom trvaní.
- ▶ Hlučnosť a zvyšková vlhkosť sú ovplyvnené rýchlosťou odstredovania: čím vyššia je rýchlosť odstredovania vo fáze odstredovania, tým vyššia je hlučnosť a tým nižší je zostatkový obsah vlhkosti.

9.1 Čistenie zásuvky na prací prostriedok

Vždy sa uistite, že po skončení cyklu v zásuvke nezostávajú žiadne zvyšky pracieho prostriedku a udržujte ju čistú (Obr. 9-1):

1. Vytiahnite zásuvku, kým sa nezastaví.
2. Stlačte uvoľňovacie tlačidlo a vyberte zásuvku.
3. Vypláchnite zásuvku vodou, kým nie je čistá, a zasuňte zásuvku späť do spotrebiča.



9.2 Čistenie zariadenia

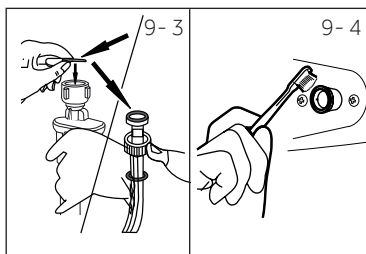
- Počas čistenia a údržby práčku odpojte od zdroja elektrického prúdu.
- Na čistenie krytu spotrebiča (Obr. 9-2) a gumových komponentov použite mäkkú handričku s mydlovou vodou.
- Nepoužívajte organické chemikálie ani korozívne rozpúšťadlá.



9.3 Vstupný ventil vody a filter vstupného ventilu

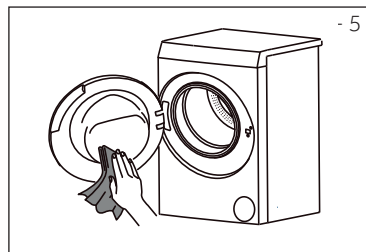
Pre zabránenie zablokovaniu dodávky vody pevnými látkami, ako je vodný kameň, pravidelne čistite filter vstupného ventilu.

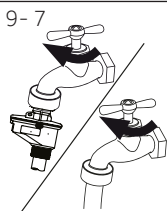
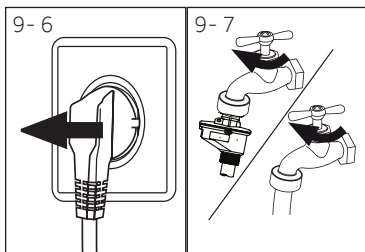
- Odpojte napájací kábel a vypnite prívod vody.
- Odskrutkujte prírodnú hadicu vody na zadnej strane (Obr. 9-3) práčky, ako aj z kohútiku.
- Filtre vypláchnite vodou a očistite kefkou (Obr. 9-4).
- Vložte filter a namontujte prírodnú hadicu.



9.4 Čistenie bubna

- Z bubna odstráňte omylom vyprané predmety, napríklad kovové časti, ako sú sponky, mince atď. (obrázok 9-5), pretože spôsobujú škvrny a poškodenie.
- Na odstraňovanie škvŕn hrdze použite bezchlórový čistiaci prostriedok. Dodržujte varovné pokyny výrobcu čistiaceho prostriedku.
- Nepoužívajte na čistenie žiadne tvrdé predmety ani ocelovú vlnu.





9,5 Dlhé obdobia nepoužívania

Ak je spotrebič dlhší čas nečinný :

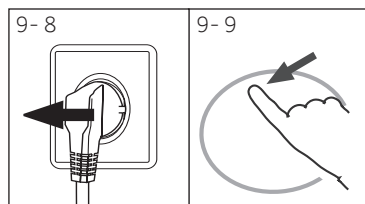
1. Vytiahnite elektrickú zástrčku (Obr. 9-6).
2. Vypnite prívod vody (Obr. 9-7)..
3. Otvorte dverka, aby ste zabránili tvorbe vlhkosti a pachov. Ak ich nepoužívate, nechajte dvere otvorené.

Pred ďalšou prevádzkou skontrolujte prívodnú a odtokovú hadicu. Uistite sa, že je všetko správne nainštalované a bez úniku vody.

9.6 Filter čerpadla

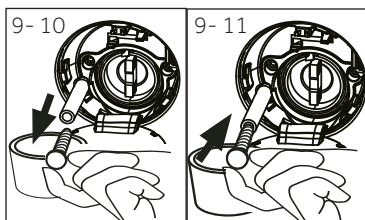
Filter vyčistite raz za mesiac a skontrolujte filter čerpadla, ak spotrebič:

- ▶ Nepúšťa vodu.
- ▶ Neodstreduje.
- ▶ Spôsobuje neobvyklý šum pri behu.

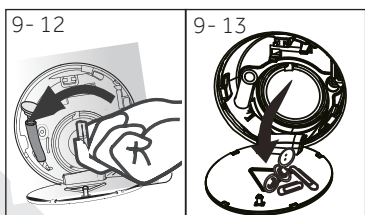


VAROVANIE!

Riziko popálenia! Voda v čerpadle môže byť veľmi horúca! Pred akýmkoľvek zásahom počkajte, než voda vo vnútri práčky dosiahne izbovú teplotu.

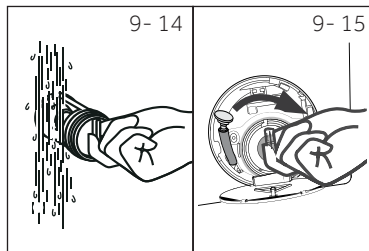


1. Vypnite a odpojte práčku (Obr. 9-8)..
2. Otvorte servisnú klapku. Môžete použiť mincu alebo skrutkovač (Obr. 9-9)..
3. Zaisťte plochú nádobu na zachytenie vytečenej vody (Obr. 9-10) . Môže to byť väčší objem!
4. Vytiahnite odtokovú hadicu a držte ju nad nádobou (Obr. 9-10).
5. Vyberte tesniacu zástrčku z odtokovej hadice (Obr. 9-10).
6. Po úplnom vypustení vody uzavrite odtokovú hadicu (Obr. 9-11). a zatlačte ju späť do zariadenia.



7. Odskrutkujte a odstráňte filter čerpadla proti smeru hodinových ručičiek (Obr. 9-12).
8. Odstráňte usadeniny a nečistoty (Obr. 9-13).

9. Opatrne vyčistite filter čerpadla, napr. pomocou tečúcej vody (Obr. 9-14).
10. Po vyčistení rukoväť opäť nasadte a dotiahnite ju, kým sa nepohne. V tomto čase je rukoväť vo vertikálnom stave (obr. 9-15).
11. Zatvorte servisnú klapku.



UPOZORNENIE!

- ▶ Tesnenie filtra čerpadla musí byť čisté a nepoškodené. Pokiaľ nie je veko úplne utiahnuté, môže dôjsť k úniku vody.
- ▶ Filter musí byť na svojom mieste nakoľko to môže viesť k úniku.

Veľa vzniknutých problémov môžete vyriešiť sami bez zvláštnych skúseností. Ak sa vyskytne nejaký problém, skôr než sa obrátite na predajcu, skontrolujte všetky uvedené možnosti a postupujte podľa nižšie uvedených pokynov. Pozri ZÁKAZNÍCKY SERVIS.



VAROVANIE!

- ▶ Pred vykonávaním údržby spotrebič vypnite a odpojte ho z elektrickej siete.
- ▶ Elektrické súčasti smie opravovať len kvalifikovaný odborník, pretože neodborné zásahy by mohli spôsobiť rozsiahle následné poškodenie.
- ▶ Poškodený sieťový kábel musí vymeniť výrobca, autorizovaný servis alebo podobne kvalifikovaná osoba, aby sa zabránilo možným rizikám.

10.1 Informačné kódy

Nasledujúce kódy sa zobrazujú len pre informácie týkajúce sa pracieho cyklu. Nie je potrebné vykonať žiadne opatrenia.

Kód	Správa
\square 1:25	Zostávajúci čas prania bude trvať 1 hodinu a 25 minút
05:30	Zostávajúca doba pracieho cyklu vrátane zvoleného oneskorenia v konečnom dôsledku bude 6 hodín a 30 minút
End	Pranie bolo ukončené. Spotrebič sa automaticky vypne.
CLocI -	Funkcia detskej poistky je aktivovaná.
LocI -	Dvere sú zatvorené kvôli vysokej hladine vody, vysokej teplote vody alebo kvôli cyklu odstreďovania.
bEEP OFF	Zvuková signalizácia je deaktivovaná.
bEEP On	Zvuková signalizácia je aktivovaná.

10.2 Riešenie problémov s displejovými kódmi

Problém	Príčina	Riešenie
CLrFLEr	<ul style="list-style-type: none"> • Chyba vypúšťania, voda nie je úplne vyčerpaná do 6 minút. 	<ul style="list-style-type: none"> • Vyčistite filter čerpadla. • Skontrolujte inštaláciu odtokovej hadice.
E2	<ul style="list-style-type: none"> • Porucha uzamknutia. 	<ul style="list-style-type: none"> • Správne zatvorte dvierka.
E4	<ul style="list-style-type: none"> • Hladina vody nie je dosiahnutá ani po 8 minútach. • Odtoková hadica má samosifón. 	<ul style="list-style-type: none"> • Uistite sa, že kohútik je úplne otvorený a tlak vody je normálny. • Skontrolujte inštaláciu odtokovej hadice.
EB	<ul style="list-style-type: none"> • Porucha úrovne bezpečnostnej hladiny vody. 	<ul style="list-style-type: none"> • Obráťte sa na autorizovaný servis.
H	<ul style="list-style-type: none"> • Teplota sušenia je príliš vysoká 	<ul style="list-style-type: none"> • Keď teplota prekročí 80 °C, sušenie alarm, pri teplote nižšej ako 80 °C automatické zrušenie alarmu.
F3	<ul style="list-style-type: none"> • Porucha snímača teploty. 	<ul style="list-style-type: none"> • Obráťte sa na autorizovaný servis.

Problém	Príčina	Riešenie
F4	<ul style="list-style-type: none"> Porucha ohrevu. 	<ul style="list-style-type: none"> Obráťte sa na autorizovaný servis.
F7	<ul style="list-style-type: none"> Porucha motora 	<ul style="list-style-type: none"> Obráťte sa na autorizovaný servis.
F9	<ul style="list-style-type: none"> Chyba snímača teploty sušičky. 	<ul style="list-style-type: none"> Obráťte sa na autorizovaný servis.
FA	<ul style="list-style-type: none"> Chyba snímača hladiny vody. 	<ul style="list-style-type: none"> Obráťte sa na autorizovaný servis.
FC1 alebo FE2 FE3	<ul style="list-style-type: none"> Nezvyklá chyba v komunikácii. 	<ul style="list-style-type: none"> Obráťte sa na autorizovaný servis.
Fd	<ul style="list-style-type: none"> Chyba suchého vykurovacieho telesa 	<ul style="list-style-type: none"> Obráťte sa na autorizovaný servis.
E9	<ul style="list-style-type: none"> Náplň je prilepená na stene bubna. 	<ul style="list-style-type: none"> Otvorte dverka, zložte bielizeň zo steny bubna a vložte ju späť do bubna.
FE	<ul style="list-style-type: none"> Chyba motora sušenia. 	<ul style="list-style-type: none"> Obráťte sa na autorizovaný servis.
E I ²	<ul style="list-style-type: none"> Úroveň chladiacej vody počas sušenia je príliš vysoká alebo zle odteká. 	<ul style="list-style-type: none"> Obráťte sa na autorizovaný servis.
Fb	<ul style="list-style-type: none"> Voda nadmerne pretekala 	<ul style="list-style-type: none"> Obráťte sa na autorizovaný servis.
E5	<ul style="list-style-type: none"> Chyba vypúšťania. Voda nie je úplne vypustená do 1 minúty (program i-Refresh) 	<ul style="list-style-type: none"> Vyčistite filter čerpadla. Skontrolujte inštaláciu odtokovej hadice.

10.3 Riešenie problémov bez displejových kódov

Problém	Príčina	Riešenie
Spotrebič nefunguje.	<ul style="list-style-type: none"> Program ešte nebol spustený. Dvere nie sú správne zatvorené. Zariadenie nebolo zapnuté. Výpadok napájania. Je aktivovaná detská poistka. 	<ul style="list-style-type: none"> Skontrolujte program a spustite ho. Správne zatvorte dvere. Zapnite spotrebič. Skontrolujte zdroj napájania. Deaktivujte detskú poistku.
Zariadenie nebude naplnené vodou.	<ul style="list-style-type: none"> Nie je voda. Prívodná hadica je zalomená. Filter na prívodnej hadici je zablokovaný. Tlak vody je nižší ako 0,03 MPa. Dvere nie sú správne zatvorené. Porucha zásobovania vodou. 	<ul style="list-style-type: none"> Skontrolujte vodovodný kohútik. Skontrolujte prívodnú hadicu. Vyčistite filter prívodnej hadice. Skontrolujte tlak vody. Správne zatvorte dvere. Zabezpečte prívod vody.
Práčka sa počas plnenia vodou vypúšťa.	<ul style="list-style-type: none"> Výška odtokovej hadice je nižšia ako 80 cm. Koniec odtokovej hadice zasahuje do vody. 	<ul style="list-style-type: none"> Presvedčte sa, či je vypúšťacia hadica správne nainštalovaná. Uistite sa, že vypúšťacia hadica nezasahuje do vody.
Porucha vypúšťania.	<ul style="list-style-type: none"> Odtoková hadica je zablokovaná. Filter čerpadla je zablokovaný. Koniec odtokovej hadice je vyššie ako 100 cm nad úroveň podlahy. 	<ul style="list-style-type: none"> Odblokujte odtokovú hadicu. Vyčistite filter čerpadla. Presvedčte sa, či je vypúšťacia hadica správne nainštalovaná.

Problém	Príčina	Riešenie
Silné vibrácie počas odstredovania.	<ul style="list-style-type: none"> Neboliodstránené všetky prepravné skrutky. Spotrebič nie je v stabilnej pozícii. Spotrebič je nesprávne naplnený. 	<ul style="list-style-type: none"> Odstráňte všetky prepravné skrutky. Zabezpečte stabilnú podlahu a vyrovnanú polohu. Skontrolujte hmotnosť a vyváženie náplne.
Proces sa zastavil pred dokončením pracieho cyklu.	<ul style="list-style-type: none"> Porucha vody alebo elektrická porucha. 	<ul style="list-style-type: none"> Skontrolujte napájanie a prívod vody.
Proces sa po uplynutí určitej doby zastaví.	<ul style="list-style-type: none"> Spotrebič zobrazuje poruchový kód. Problém spôsobený spôsobom zaťaženia. Program vykonáva cyklus namáčania. 	<ul style="list-style-type: none"> Skontrolujte zobrazené kódy. Znížte alebo upravte zaťaženie. Zrušte program a reštartujte.
Bubnom a/alebo zásuvkou na prací prostriedok uniká nadbytočná pena.	<ul style="list-style-type: none"> Prací prostriedok je nevhodný. Nadmerné použitie pracieho prostriedku. 	<ul style="list-style-type: none"> Skontrolujte odporúčania pracích prostriedkov. Znížte množstvo pracieho prostriedku.
Automatické nastavenie doby prania.	<ul style="list-style-type: none"> Doba trvania programu prania bude upravená. 	<ul style="list-style-type: none"> To je normálny jav a neovplyvňuje to funkčnosť.
Odstredovanie zlyhalo.	<ul style="list-style-type: none"> Zlé vyváženie bielizne. 	<ul style="list-style-type: none"> Skontrolujte náplň stroja a bielizne a znovu spustíte program odstredovania.
Neuspokojivý výsledok prania.	<ul style="list-style-type: none"> Stupeň znečistenia nesúhlasí s vybraným programom. Množstvo pracích prostriedkov nebolo dostatočné. Maximálne zaťaženie bolo prekročené. Prádlo bolo v bubne rozmiestnené nerovnomerne. 	<ul style="list-style-type: none"> Vyberte iný program. Zvoľte prací prostriedok podľa stupňa znečistenia a podľa špecifikácií výrobcu. Znížte množstvo náplne. Uvoľnite bielizeň.
Na bielizni sa nachádzajú zvyšky pracieho prášku.	<ul style="list-style-type: none"> Nerozpustné častice pracieho prášku môžu zostať ako biele škvrny na bielizni. 	<ul style="list-style-type: none"> Vykonajte extra pláchanie. Pokúste sa odstrániť škvrny od prášku zo suchej bielizne. Zvoľte iný prací prostriedok.
Na prádle sa nachádzajú šedé škvrny.	<ul style="list-style-type: none"> Sú spôsobené tukmi, ako sú oleje, krémy alebo masti. 	<ul style="list-style-type: none"> Ošetrte bielizeň špeciálnym čistiacim prostriedkom.



Poznámka: Tvorba peny

Ak sa počas cyklu odstredovania zistí príliš veľa peny, motor sa zastaví a aktivuje sa vypúšťacie čerpadlo na dobu 90 sekúnd. Ak toto odstránenie peny zlyhá až 3-krát, program sa ukončí bez odstredovania.

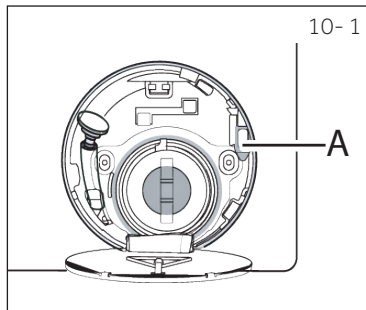
Ak sa chybové hlásenia objavia aj po prijatých opatreniach, vypnite spotrebič, odpojte napájací zdroj a obráťte sa na zákaznícku službu.

10.4 V prípade výpadku prúdu

Aktuálny program a jeho nastavenie sa uložia.

Po obnovení napájania sa obnoví prevádzka.

Ak výpadok napájania preruší prací program, ktorý beží, dvierka sa mechanicky zablokujú. Aby ste mohli dostať bielizeň von, nesmiete v sklenenom priezore dvierok vidieť žiadnu hladinu vody. - Nebezpečenstvo popálenia! Úroveň vody sa musí znížiť ako je uvedené v kapitole „Filter čerpadla“. Nevyťahujte páčku (A) spod servisnej klapky (obrázok 10-1) dovtedy, až kým sa dvere neodomknú miernym kliknutím. Potom znovu upevníte všetky diely.



i Poznámka: Odomknite dvere

Keď je práčka v bezpečnom stave (hladina vody je pod oknom v určitej výške, teplota bubna je pod 55°C, bubon vo vnútri sa neatáča), môžete odomknúť prevádzkové dvere práčky.

i Tip: Funkcia počítadla

Ak vyberiete program "Odstredovanie", stlačte súčasne tlačidlá "i-Refresh" & "Extra Rinse" nad 3 sekundy, na displeji sa zobrazí počet plných cyklov použitých za 2 sekundy a potom sa vráti do normálneho režimu.

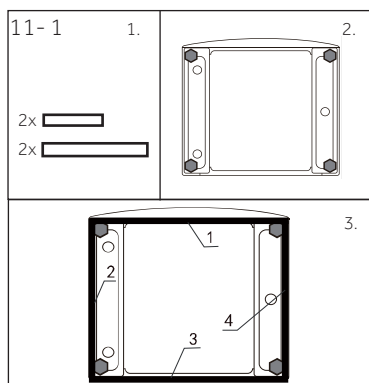
11.1 Príprava

- ▶ Vyberte spotrebič z obalu.
- ▶ Odstráňte všetok obalový materiál vrátane polystyrénového podkladu, uložte ich mimo dosahu detí. Počas otvárania balenia môžu byť na plastovom vrecku a na otvore viditeľné kvapky vody. Je to bežný jav je výsledkom vodných skúšok v továrni.



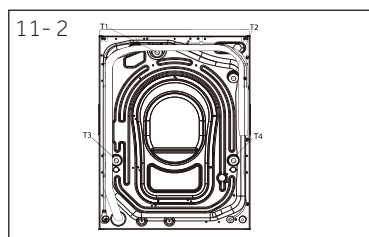
Poznámka: Likvidácia obalov

Všetky obalové materiály udržiajte mimo dosahu detí a zlikvidujte spôsobom, ktorý je šetrný k životnému prostrediu.



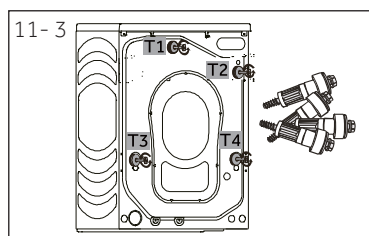
11.2 VOLITELNÉ: Nasad'te podložky na zníženie hluku.

1. Pri otváraní zmršťovacieho balenia nájdete niekoľko podložiek na zníženie hluku. Tieto sa používajú na zníženie hluku. (Obr. 11.-1).
2. Položte práčku na jej bočnú stranu, dvierkami smerom nahor, spodnou stranou od obsluhy.
3. Vyberte podložky na zníženie hluku a odstráňte obojstranný lepiaci ochranný film; prilepte okolo spodnej časti; podložky na zníženie hluku pod skriňou práčky, ako je znázornené na obrázku 3. (dve dlhšie podložky v polohe 1 a 3, dve kratšie podložky v polohe 2 a 4). Nakoniec spotrebič opäť postavte do zvislej polohy.



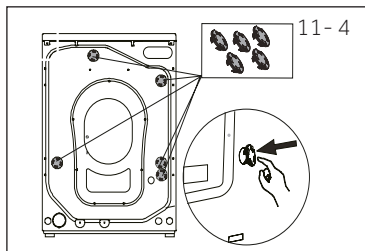
11.3 Odstráňte prepravné skrutky

Ochrana pri preprave na zadnej strane je určená na upínanie antivibračných komponentov vo vnútri spotrebiča počas prepravy, pre zabránenie poškodenia vnútra spotrebiča. Pred použitím musia byť odstránené všetky prvky (I, R, S a T, Obr. 11-2).



1. Odstráňte všetky 4 skrutky (T1 - T4) (obr.11-3)

2. Vložte do 5 uvoľnených otvorov zaslepovacie zátky (Obr.11- 4)



Poznámka: Odložte ich na bezpečné miesto

Odložte prepravné skrutky na bezpečné miesto pre neskoršie použitie. Pri prvom premiestnení spotrebiča najprv znovu namontujte ochranné časti.

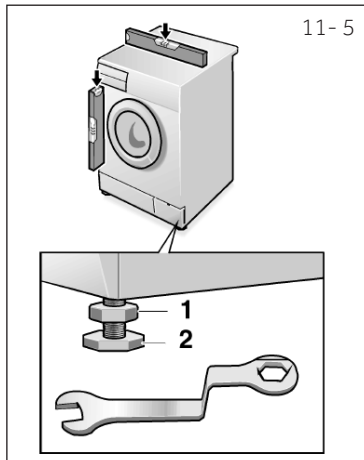
11.4 Sťahovanie spotrebiča

Ak chcete spotrebič presunúť na vzdialené miesto, aby nedošlo k poškodeniu, vložte späť prepravné skrutky a železnú tyč odstránené pred inštaláciou. Montáž prebieha v opačnom poradí.

11.5 Umiestnenie spotrebiča

Nastavte všetky nohy (Obr. 11-5), aby ste dosiahli úplnú vodorovnú polohu. Tým sa minimalizujú vibrácie a tiež hluk počas používania. Zníži sa aj opotrebenie. Na nastavenie odporúčame použiť vodováhu. Podlaha by mala byť čo najstabilnejšia a rovná.

1. Uvoľnite poistnú maticu (1) pomocou kľúča.
2. Výšku nastavte otáčaním nožičky (2).
3. Utiahnite poistnú maticu (1) ku krytu.



11.6 Pripojenie odtoku vody

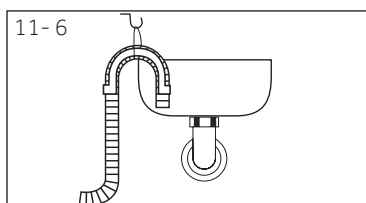
Správne inštalujte hadicu na vypúšťanie vody do potrubia. Hadica musí v jednom bode dosiahnuť výšku medzi 80 a 100 cm nad spodnou hranou spotrebiča! Ak je to možné, vždy držte odtokovú hadicu upevnenú na sponu na spotrebiči.



VAROVANIE!

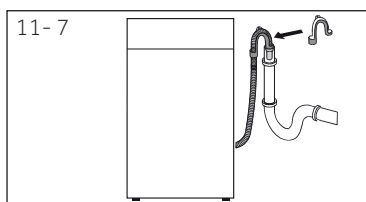
- ▶ Pre pripojenie používajte iba dodávanú sadu hadíc.
- ▶ Nikdy nepoužívajte staré sady hadíc!
- ▶ Pripájajte iba k prípojke so studenou vodou.
- ▶ Pred pripojením skontrolujte, či je voda čistá a priehľadná.

Sú možné nasledujúce spojenia:



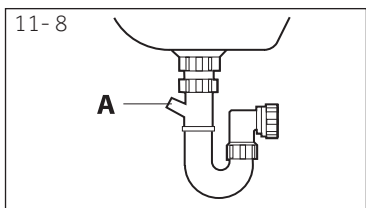
11.6.1 Odtoková hadica do umývadla

- ▶ Zaveste vypúšťaciu hadicu pomocou U držiaka cez okraj umývadla s primeranou veľkosťou (Obr. 11- 6).
- ▶ U držiak dostatočne chráňte proti skĺznutiu.



11.6.2 Odtoková hadica na pripojenie do odpadového potrubia

- ▶ Vnútorňý priemer stojaceho potrubia s odzvušňovacím otvorom musí byť minimálne 40 mm.
- ▶ Zasuňte odtokovú hadicu na cca. 80-100 mm do potrubia odpadovej vody.
- ▶ Pripojte U držiak a dostatočne ho zaistite (Obr.11- 7).



11.6.3 Odtoková hadica do prípojky umývadla

- ▶ Pripojenie musí byť umiestnené nad sifónom
- ▶ Pripojenie kužela je zvyčajne uzavreté podložkou (A). Odstráňte ho, aby ste zabránili akejkol'vek poruche (Obr. 11-8.)
- ▶ Zaistite odtokovú hadicu pomocou svorky.



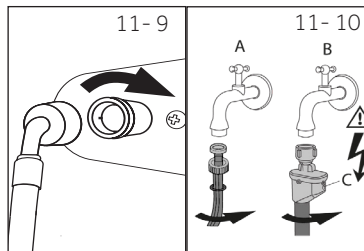
UPOZORNENIE!

- ▶ Odtoková hadica by nemala byť ponorená do vody a mala by byť bezpečne prichytená a bez úniku vody. Ak je vypúšťacia hadica umiestnená na zemi alebo ak je potrubie vo výške menšej ako 80 cm, práčka sa pri plnení nepretržite vypúšťa.
- ▶ Odtoková hadica sa nesmie predlžovať. Ak je to potrebné, kontaktujte autorizovaný servis.

11.7 Pripojenie čerstvej vody

Uistite sa, že sú vložené tesnenia.

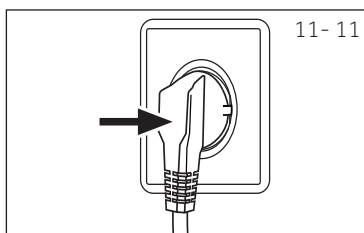
1. Pripojte hadicu na prívod vody so skoseným koncom k spotrebiču (Obr.11- 9). Utiahnite závit ručne.
2. Druhý koniec pripojte k vodovodnému kohútiku s 3/4" závitom (Obr. 11-10).



11.8 Elektrické pripojenie

Pred každým pripojením skontrolujte, či:

- ▶ zdroj energie, zásuvka a poistka zodpovedajú výkonnostnému štítku.
- ▶ je sieťová zásuvka uzemnená a ak nie je použitý žiadny predlžovací kábel, viacnásobná zásuvka, alebo zásuvka adaptéra.
- ▶ sa zástrčka a zásuvka presne zhodujú.
- ▶ **Iba Spojené kráľovstvo:** Spojka UK spĺňa požiadavky normy BS1363A.



Zasuňte zástrčku do zásuvky (Obr. 11-11).



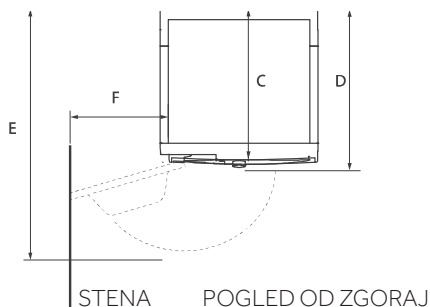
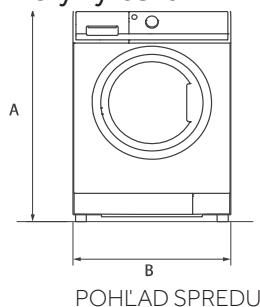
VAROVANIE!

- ▶ Zabezpečte, aby všetky prípojky (napájacie, odtokové hadice a hadice pre napustenie vody) boli pevné, suché a nepriepustné!
- ▶ Dávajte pozor, aby tieto časti neboli nikdy rozdrvené, zalomené alebo skrútené
- ▶ Ak je prívodný kábel poškodený, musí ho vymeniť servisný zástupca (pozri záručnú kartu), aby sa predišlo nebezpečenstvu. .

12.1 Doplnkové technické údaje

	HWD100	HWD90
Napätie vo V	220-240 V~/50Hz	
Prúd v A	10	
Max. spotreba vo W	2000	
Tlak vody v MPa	0,03-≤P≤1	
Netto hmotnosť v kg	81	

12.2 Rozmery výrobku



ROZMERY PRODUKTU	HWD 100	HWD 90
A Celková výška produktu v mm	850	
B Celková šírka produktu v mm	595	
C Celková hĺbka produktu (k ovládaciemu panelu) mm	530	
D Hĺbka v prípade otvorených dverí v mm	620	
E Minimálna vzdialenosť dverí k susednej stene mm	1085	
F Celková hĺbka výrobku (Vrátane hrúbky dverí) mm	230	



Poznámka: Presná výška

Presná výška vašej pračky závisí od toho, ako ďaleko sú vysunuté nožičky od základne spotrebiča. Miesto, kde inštalujete vašu pračku, musí byť najmenej o 40mm širšie a 20mm hlbšie ako jej rozmery.

11.3 Normy a smernice



Tento výrobok vyhovuje požiadavkám všetkých príslušných smerníc ES vrátane súvisiacich harmonizovaných noriem, ktoré sú nutné pre to, aby výrobok mohol niesť označenie CE. Spoločnosť Haier týmto vyhlasuje, že tento typ rádiového zariadenia je v súlade so smernicou 2014/53/EÚ. Uplné znenie vyhlásenia o zhode EÚ je k dispozícii na tejto internetovej adrese: www.haier.com.

Odporúčame používať originálne náhradné diely a služby zákazníckeho servisu Haier, a minimálna doba, počas ktorej sú náhradné diely pre práčku pre domácnosť dostupné, je 10 rokov.

Ak máte so spotrebičom nejaký problém, pozrite sa prosím najprv do sekcie RIEŠENIE PROBLÉMOV. Ak tam nenájdete riešenie, kontaktujte prosím

- ▶ miestneho predajcu alebo
- ▶ vyhľadajte oddiel Technická podpora na stránkach www.haier.com, kde môžete nájsť telefónne čísla. Často kladené otázky a môžete aktivovať vašu servisnú požiadavku.

Pre špecifické informácie o produkte sa prihláste na oficiálnu webovú stránku Haier https://www.haier-europe.com/en_GB/technical-assistance/ a vyhľadajte model, ktorý používate. Kliknutím na produkt prejdite na stránku s podrobnosťami a potom kliknite na „dokumenty“, aby ste našli používateľskú príručku na jej stiahnutie. Na tejto stránke nájdete aj informácie o produkte. Informácie o modeli sú dostupné v databáze produktov na <https://eprel.ec.europa.eu/> vyhľadaním identifikátora modelu uvedeného na štítku produktu.

Ešte než budete kontaktovať naše Servisné centrum, skontrolujte, či máte nižšie uvedené informácie. Informácie nájdete na výkonnostnom štítku.

Model _____ Výrobné číslo _____

Skontrolujte tiež doklady o nadobudnutí spotrebiča, vrátane prípadných certifikátov záruk.

Pre všeobecné obchodné otázky vyhľadajte naše nižšie uvedené európske adresy:

Európske adresy Haier			
Krajina*	Poštová adresa	Krajina*	Poštová adresa
Taliansko	Haier Europe Trading SRL Via De Cristoforis, 12 21100 Verese TALIANSKO	Francúzsko	Haier France SAS 53 Boulevard Ornano – Pleyad 3 93200 Saint Denis FRANCÚZSKO
Španielsko Portugalsko	Haier Iberia SL Pg. Garcia Faria, 49-51 08019 Barcelona ŠPANIELSKO	Belgicko-FR Belgicko-NL Holandsko Luxembursko	Haier Benelux SA Anderlecht Route de Lennik 451 BELGICKO
Nemecko Rakúsko	Haier Deutschland GmbH Konrad-Zuse-Platz 6 81829 München NEMECKO	Poľsko Česko Maďarsko Grécko Rumunsko Rusko	Haier Poland Sp. zo.o. Al. Jerozolimskie 181B 02-222 Warszawa POĽSKO
Spojené kráľovstvo	Haier Appliances UK Co.Ltd. One Crown Square Church Street East Woking, Surrey, GU21 6HR UK		

*Pre viac informácií kontaktujte www.haier.com

HWD90-B14959U1-HWD90-B14959S8U1-HWD100-B14959U1-HWD100-B14959S8U1

Haier