



Návod na použitie

Práčka

HW70-B14929

HW70-B12929

SK

Haier

Ďakujeme Vám, že ste si zvolili spotrebič Haier.

Pred použitím spotrebiča si prosím starostlivo prečítajte tento návod. V návode nájdete dôležité informácie, vďaka ktorým budete svoj spotrebič využívať naplno, zaistíte bezpečnú a správnu inštaláciu, použitie a údržbu.

Uchovávajte tento návod na vhodnom mieste, aby ste ho mali vždy po ruke a mohli tak spotrebič používať bezpečne a správne.

Pokiaľ spotrebič predáte, darujete alebo necháte v dome/byte napr. po sťahovaní, zaistíte odovzdanie návodu, aby sa nový majiteľ spotrebiča mohol oboznámiť s pokynmi na jeho bezpečné používanie.



Popis

Varovanie – Dôležité bezpečnostné informácie



Všeobecné informácie a tipy



Informácie o ochrane životného prostredia

Likvidácia



Pomôžte chrániť životné prostredie a ľudské zdravie. Obal spotrebiča vyhodte do príslušného kontajneru, aby mohol byť recyklovaný. Pomôžte recyklovať odpad z elektrických a elektronických prístrojov. Nevyhadzujte prístroje označené týmto symbolom do bežného odpadu z domácnosti. Vráťte výrobok do miestneho zariadenia na recykláciu alebo sa obráťte na svoj mestský úrad.



VAROVANIE!

Nebezpečenstvo zranenia alebo udusení!

Odpojte spotrebič od elektrickej siete. Odrežte kábel pre pripojenie do elektrickej siete a zlikvidujte ho. Aby nedošlo k zatvoreniu detí alebo domácich maznáčikov do spotrebiča, odstráňte západku dverí.

1- Bezpečnostné informácie	4
2- Opis výrobku	7
3- Ovládací panel	8
4- Programy.....	11
5- Spotreba	12
6- Denné používanie	13
7- Ekologické pranie	18
8- Starostlivosti a čistenie	19
9- Riešenie problémov	22
10- Inštalácia.....	25
11- Technické údaje	29
12-Zákaznícky servis.....	30

Pred zapnutím spotrebiča si najprv prečítajte nasledujúce bezpečnostné rady!:



VAROVANIE!

Pred prvým použitím

- ▶ Skontrolujte, či nedošlo k poškodeniu spotrebiča počas prepravy.
- ▶ Uistite sa, že sú odstránené všetky prepravné skrutky.
- ▶ Odstráňte všetky obaly a držte mimo dosahu detí.
- ▶ S prístrojom manipulujte vždy minimálne vo dvojici, pretože je ťažký.

Denné používanie

- ▶ Tento spotrebič môžu používať deti vo veku od 8 rokov a osoby s obmedzenými fyzickými, zmyslovými alebo duševnými schopnosťami, alebo nedostatkom skúseností a znalostí, iba vtedy pokiaľ sú pod dohľadom alebo im boli dané inštrukcie týkajúce sa použitia prístroja osobou zodpovednou za ich bezpečnosť.
- ▶ Deti do 3 rokov udržiavajte v bezpečnej vzdialenosti od prístroja, pokiaľ nie sú pod neustálym dohľadom.
- ▶ Deti sa so spotrebičom nesmú hrať.
- ▶ Nedovoľte, aby sa deti alebo domáce zvieratá priblížili k spotrebiču, keď sú jeho dvere otvorené.
- ▶ Uchovávajte pracie prostriedky mimo dosahu malých detí.
- ▶ Zapnite zipsy, zaistite voľné vlákna a dbajte, aby ste zabránili zapleteniu bielizne. V prípade potreby použite vhodné pracie vrečko vyrobené na tento účel.
- ▶ Nedotýkajte sa spotrebiča alebo spotrebič nepoužívajte bosými nohami alebo mokrými alebo vlhkými rukami a nohami.
- ▶ Nezakrývajte spotrebič počas prevádzky, ani neskôr, aby sa vlhkosť mohla odpariť.
- ▶ Neumiestňujte ťažké predmety alebo zdroje tepla alebo zdroje vlhkosti na spotrebič.
- ▶ Nepoužívajte ani neskladujte horľavý čistiaci prostriedok ani chemické čistiace prostriedky v blízkosti prístroja.
- ▶ Nepoužívajte horľavé spreje v blízkosti prístroja.
- ▶ Neumývajte žiadne odevy ošetrované rozpúšťadlami v spotrebiči bez toho, aby ste ich predtým nevysušili vo vzduchu.

**VAROVANIE!****Denné používanie**

- ▶ Nepripájajte, ani neodpájajte koncovku elektrického napájacieho kábla spotrebiča z napájacej elektrickej zásuvky za prítomnosti horľavých pár a plynov.
- ▶ Neperte v horúcej vode penovú gumu alebo špongiovité materiály.
- ▶ Neperte bielizeň, ktorá je silne znečistená múkou, najprv ju vyklepte a predperte v ruke.
- ▶ Neotvárajte počas žiadneho umývacieho cyklu zásuvku na prací prostriedok.
- ▶ Nedotýkajte sa dvierok počas procesu prania, môžu byť horúce.
- ▶ Neotvárajte dvierka, ak je hladina vody viditeľne nad otvormi.
- ▶ Neotvárajte dvierka nasilu. Dvierka sú vybavené automatickým zámkom a otvoria sa krátko po ukončení pracieho procesu.
- ▶ Vypnite spotrebič po každom programe prania a pred vykonaním akejkoľvek bežnej údržby a odpojte spotrebič od elektrickej siete, aby ste ušetrili elektrickú energiu a tiež pre bezpečnosť.
- ▶ Pri odpájaní spotrebiča od el. napájania ťahajte za zástrčku, nie za kábel.

Údržba/čistenie

- ▶ Zaistite, aby čistenie a údržbu vykonávala spôsobilá osoba.
- ▶ Pred vykonávaním akejkoľvek bežnej údržby spotrebič odpojte od elektrickej siete.
- ▶ Uistite sa, že gumová tesniaca manžeta a jej okolie je čisté a ak sa spotrebič nepoužíva, otvorte dvierka a zásuvku na prací prostriedok, pre zabránenie vzniku zápachov.
- ▶ Nepoužívajte pri čistení kropiace ani parné prístroje.
- ▶ Poškodený sieťový kábel musí vymeniť výrobca, autorizovaný servis alebo podobne kvalifikovaná osoba, aby sa zabránilo možným rizikám.
- ▶ Neopravujte spotrebič svojpomocne. V prípade nutnosti opravy spotrebiča kontaktujte náš zákaznícky servis.
- ▶ Zo spotrebiča odstráňte všetky cudzie predmety, ako sú kovové predmety, chemikálie, krehký tovar, zapálené sviečky, zapálené cigarety atď.

Inštalácia

- ▶ Prístroj umiestnite na dobre vetranom mieste. Zabezpečte umiestnenie, ktoré umožňuje úplné otvorenie dverí.
- ▶ Spotrebič nikdy neumiestňujte vonku na vlhké miesto alebo do priestoru, ktorý môže byť náchylný na únik vody. V prípade zatopenia spotrebič vyťahnite z elektrickej siete a zariadenie nechajte prirodzene vyschnúť.



VAROVANIE!

Inštalácia

- ▶ Zariadenie inštalujte alebo používajte iba tam, kde je teplota vyššia ako 5 °C.
- ▶ Prístroj neumiestňujte priamo na koberec alebo blízko steny alebo nábytku.
- ▶ Neinštalujte spotrebič na priame slnečné svetlo alebo do blízkosti tepelných zdrojov (napr. sporák, radiátory).
- ▶ Uistite sa, že elektrické údaje na výkonnostnom štítku súhlasia so sieťovým napájaním. Ak tomu tak nie je, obráťte sa na elektrikára.
- ▶ Nepoužívajte adaptér s viacerými zásuvkami a predlžovacími káblami.
- ▶ Uistite sa, že bola použitá iba doručená sada elektrických káblov a hadíc.
- ▶ Skontrolujte, či nedošlo k poškodeniu elektrického kábla a zástrčky. Ak je poškodená, musí ho vymeniť elektrikár.
- ▶ Použite samostatnú zásuvku pre uzemnenie napájania, ktorá je ľahko prístupná aj po inštalácii. Spotrebič musí byť uzemnený.
Len pre Spojené kráľovstvo: Napájací kábel spotrebiča je vybavený 3-žilovou (uzemnenou) zástrčkou, ktorá je vhodná do štandardnej 3-žilovej (uzemnenej) zásuvky. Nikdy neodstraňujte ani nedemontujte tretí kolík (uzemnenie). Po inštalácii spotrebiča by zásuvka mala zostať prístupná.
- ▶ Uistite sa, že hadicové spoje a spoje sú pevné a nedochádza k úniku vody.

Účel použitia

Tento spotrebič je určený na pranie prádla, ktoré je určené na pranie v práčke. Vždy sa riadte pokynmi uvedenými na štítku každého oděvu. Je určená výhradne pre domáce použitie vo vnútri domu. Nie je určená na komerčné alebo priemyselné využitie.

Nie je dovolené prístroj akokoľvek meniť alebo upravovať. Nedovolené zaobchádzanie môže spôsobiť nebezpečenstvo a stratu všetkých nárokov na záruku a zodpovednosť.

i Poznámka:

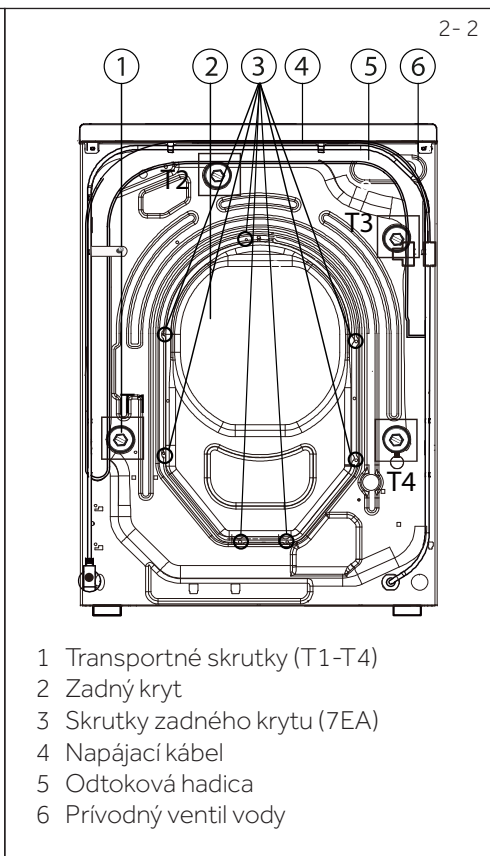
Z dôvodu technických zmien a rôznych modelov sa ilustrácie v nasledujúcich kapitolách môžu líšiť od vášho modelu.

2.1 Obrázok spotrebiča

Predná strana (Obr. 2-1).

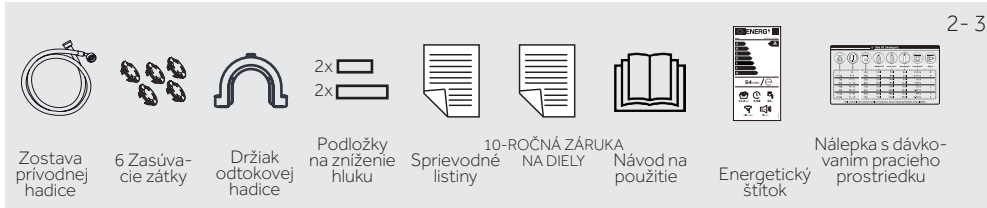


Zadná strana (Obr. 2-2).

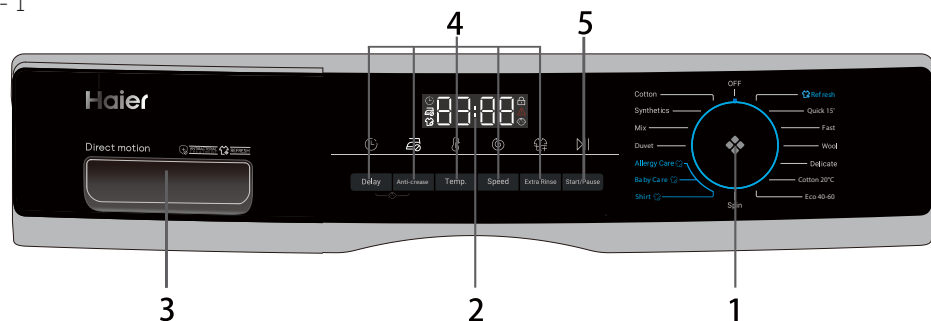


2.2 Príslušenstvo

Skontrolujte príslušenstvo a textovú dokumentáciu podľa tohto zoznamu (Obr.: 2-3):



3-1



- 1 Volič programov 3 Prací prostriedok / Aviváž 5 Tlačidlo „Štart/Pauza“
 2 Displej 4 Tlačidlá doplnkových funkcií

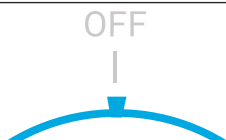
i Poznámka: Akustický signál

V nasledujúcich prípadoch zaznie akustický signál:

- ▶ pri stlačení tlačidla
- ▶ pri otočení voliča programov
- ▶ na konci programu

Akustický signál môže byť v prípade potreby zrušený; pozri DENNÉ POUŽÍVANIE (Pozri obr. 17 6.13).

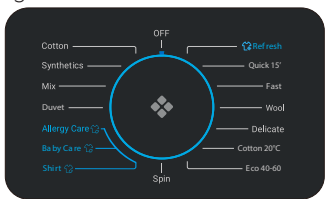
3-2



3.1 OFF

Otočením gombíka do ľubovľavnej polohy (okrem OFF) spustíte stroj. Otočením gombíka do polohy OFF stroj vypnete (Obr. 3-2).

3-3



Odporúčania týkajúce sa typu pracích prostriedkov sú vhodné pre rôzne teploty prania. Pozrite si príručku na prací prostriedok (pozri P11).

3.2 Volič programov s ponukou programov

Otáčaním gombíka (obr. 3-3) sa zobrazí jeden z 15 programov (VYPNUTÉ nie je zahrnuté), ktoré možno vybrať, budú zobrazené predvolené nastavenia.

3-4



3.3 Displej

Displej (Obr. 3-4) zobrazuje nasledujúce informácie:

- ▶ Čas prania
- ▶ Posunutie času ukončenia
- ▶ Chybové kódy a servisné informácie
- ▶ Funkčné tlačidlá a tlačidlo „Štart / Pauza“
- ▶ Parné umývanie
- ▶ Zamykanie dverí
- ▶ Detský zámok

3.4 Zásuvka na pracie prostriedky

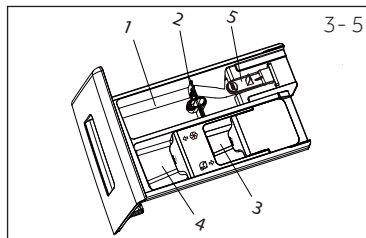
Po otvorení zásuvky, môžete vidieť nasledujúce komponenty (obr. 3-5):

1: Priehradka na práškový alebo tekutý prací prostriedok
2: Prepínač čistiaceho prostriedku, nadvihnite ho pre práškový prací prostriedok, pre tekutý prací prostriedok ho dajte dole.

3: Priehradka na dezinfekciu.

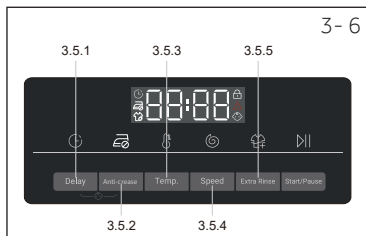
4: Priehradka na aviváž.

5: Zaisťujete úchytku, zatlačíte ju nadol a vytiahnete zásuvku



3.5 Tlačidlá doplnkových funkcií

Funkčné tlačidlá (obrázky 3-6) umožňujú pred vybratím programu nastaviť ďalšie možnosti ešte pred spustením programu. Po ich stlačení sa na displeji zobrazí príslušná kontrolka. Vypnutím spotrebiča alebo nastavením nového programu sa všetky možnosti vypnú. Ak má tlačidlo viac možností, je možné zvoliť požadovanú možnosť opakovaným stláčaním tlačidla. Po stlačení tlačidiel, ak funkcia svieti jasno, táto funkcia bola zvolená.

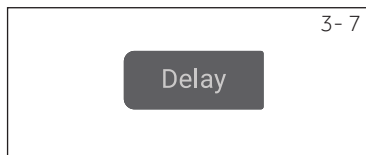


Poznámka: Nastavenia od výrobcu

Pre dosiahnutie najlepších výsledkov v každom programe má Haier dobre definované špecifické predvolené nastavenia. Ak neexistujú žiadne špeciálne požiadavky, odporúčajú sa predvolené nastavenia.

3.5.1 Funkčné tlačidlo „Delay“ (Odloženie konca programu)

Stlačením tohto tlačidla (Obr. 3-7) spustíte program s oneskorením. Oneskorenie času ukončenia sa môže zvyšovať v krokoch po 30 minútach od 0,5-24hod (Čas ukončenia bude dlhší ako čas pôvodného programu). Napríklad zobrazenie 6:30 znamená, že koniec programového cyklu nastane o 6 hodín a 30 minút. Dotykom tlačidla „Start / Pauza“ aktivujete časové oneskorenie. Neplatí pre programy „Odstredovanie“ a „Osvieženie“.

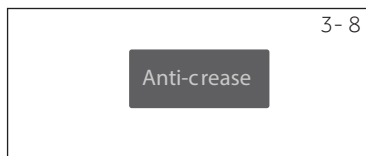


Poznámka: Tekutý prací prostriedok

Pri použití tekutého pracieho prostriedku sa odloženie konca programu neodporúča aktivovať.

3.5.2 Funkčné tlačidlo „Anti-crease“ (Proti pokrčeniu)

Pri programoch, ktoré môžu zvoliť funkciu „Proti pokrčeniu“ (Obr. 3-8), zvolte túto funkciu stlačením tlačidla „Proti pokrčeniu“ a rozsvieti sa príslušná ikona. Stlačte znova alebo vyberte iný program, táto funkcia sa zruší. Pri funkcii „Proti pokrčeniu“ sa maximálna rýchlosť odstreďovania nastaví na 800 ot./min. Po odstredení práčka pracuje prerušovane, aby sa oblečenie striaslo, aby sa predišlo plesniam a zápachu, znížilo sa pokrčenie a po zavesení bolo hladšie. Počas prevádzky sa na LED displeji zobrazí “-” “-” “-” “-” “-” “-” “-” “-” “-” a táto fáza trvá maximálne 12 hodín, užívateľia môžu stlačiť „Start/Pauza“ na ukončenie programu kedykoľvek.



3- 9

Temp.

3.5.3 Funkčné tlačidlo „Teplota“

Stlačením tohto tlačidla (Obr. 3-9) zmeníte teplotu prania programu. Ak nie je osvetlená žiadna hodnota (displej zobrazuje „--“), voda nebude zohriata.

3- 10

Speed

3.5.4 Funkčné tlačidlo „Speed“ (Odstredovanie)

Stlačením tohto tlačidla (Obr. 3-10) zmeníte alebo zrušíte program odstredenia. Ak na displeji nie je osvetlená žiadna hodnota "0", prádlo sa nebude žmýkať.

3- 11

Extra Rinse

3.5.5 Tlačidlo „Extra plákanie“

Stlačte toto tlačidlo (Obr. 3-11) pre intenzívnejšie prepláchnutie bielizne čerstvou vodou. Odporúča pre osoby s citlivou pokožkou. Dotknite sa tlačidla niekoľkokrát po sebe a môžete vybrať nula až tri ďalšie cykly. Budú sa zobrazovať na displeji pomocou tlačidiel P--0/P--1/P--2/P--3. Zobrazujú sa rôzne možnosti programu.

3- 12

Start/Pause

3.6 Tlačidlo "Štart/Pauza"


Stlačte toto tlačidlo (Obr. 3-12), pre spustenie alebo prerušenie aktuálne zobrazeného programu. Počas nastavovania programu a počas spustenia programu LED kontrolka "Štart/Pauza" svieti alebo pri prerušení bliká.

3- 13

Delay

Anti-crease

3.7 Detský zámok

Výberom programu a následným spustením stlačte súčasne na 3 sekundy tlačidlo „Oneskorenie“ a „Proti pokrčeniu“ (Obr. 3-13), aby sa zablokovali všetky prvky panelu proti aktivácii, displej panela . Pre odomknutie sa znovu naraz dotknite oboch rovnakých tlačidiel. Keď je aktivovaná detská poistka, rozsvieti sa kontrolka detskej poistky. Funkcia je voliteľná, keď je stroj v prevädzke.

3- 14

CL01

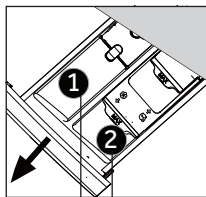
Pri stlačení tlačidla, keď je aktivovaný detský zámok, sa na displeji sa zobrazí CL01 - (Obr. 3-14). Zmena nie je spustená.



Poznámka: Postup na kontrolu počtu cyklov, ktoré stroj vykonal.

Postup: v pohotovostnom režime najskôr zvolte program „bavlna“ a potom stlačte „teplota“, a súčasne „rýchlosť“, zobrazí počet spustených cyklov na 2 sekundy a potom sa vráti do pohotovostného režimu. Kumulatívne cykly pridajú 1 po skončení programu. Ak je počet cyklov vyšší ako 9999, zobrazí sa v hexadecimálnom tvare.

• Áno, ◦ ° Voliteľné, / Nie



Priestor na pracie prostriedky pre:

- 1 Prací prostriedok
- 2 Aviváž alebo parfum do práčky

Program	Max. množstvo prádla ¹⁾ v kg	Teplota		Predvoľba		Druh tkaniny	Prednastavená rýchlosť odstredovania v ot./min	Funkcia		
		voliteľný rozsah	v °C ²⁾	1	2			Ochrana proti pokrčeniu	Prídavné plákanie	Odloženie konca programu
Bavlna	7	* na 90	40	◦	◦	Bavlna	1400	◦	◦	◦
Syntetický	7	* do 60	40	◦	◦	Syntetika alebo zmiešané látky	1200	◦	◦	◦
Mix	4	* do 60	30	◦	◦	Mierne znečistené zmiešané prádlo z bavlny a syntetiky	1000	◦	◦	◦
Periny	4	* do 40	30	◦	◦	Periny	800	◦	◦	◦
Starostlivosť pri alergii	7	* na 90	60	◦	◦	Bavlna	1000	◦	◦	◦
Dojčenské oblečenie	4	* na 90	60	◦	◦	Bavlna/Syntetické prádlo	1000	◦	◦	◦
Košele	2,5	* do 40	40	◦	◦	Bavlna/Syntetické prádlo	1000	◦	◦	◦
Odstredenie	7	/	/	/	/	Všetky látky	1000	◦	/	/
Eco 40-60	7	/	/	◦	◦	/	/	/	/	◦
Bavlna 20°C	7	/	/	◦	◦	Bavlna	1000	◦	◦	◦
Jemná bielizeň	2	* do 30	30	◦	◦	Citlivá bielizeň a hodváb	600	◦	◦	◦
Vlna	2	* do 40	*	◦	◦	Látka s možnosťou prania v pračke z vlny alebo s obsahom vlny	800	/	◦	◦
Rýchly	7	* do 40	40	◦	◦	Bavlna/Syntetické prádlo	1000	◦	◦	◦
Rýchly 15 ²⁾	2	* do 40	*	◦	◦	Bavlna/Syntetické prádlo	1000	◦	◦	◦
Osvieženie	1	/	/	/	/	Bavlna/Syntetické prádlo	/	/	/	/

*Rozsah teploty vody od "bez ohrevu"

¹⁾ Teplotu prania 90 °C zvolte len pre špeciálne hygienické požiadavky

²⁾ Znížte množstvo pracieho prostriedku, pretože trvanie programu je krátke.

Dizajn a technické údaje sa môžu vďaka zlepšeniu kvality zmeniť bez predchádzajúceho upozornenia.





Naskenujte QR kód na energetickom štítku, kde môžete nájsť informácie o spotrebe energie.

Skutočná spotreba energie sa môže líšiť od deklarovanej spotreby v závislosti od miestnych podmienok.

Poznámka: Automatická hmotnosť

Spotrebič je vybavený rozpoznávaním hmotnosti náplne. Pri nízkom zaťažení sa v niektorých programoch automaticky zníži množstvo energie, vody a doby prania. Predvolená doba zobrazenia sa môže líšiť v závislosti od hmotnosti náplne. Rozpoznanie hmotnosti náplne prebieha v programoch: Mix, Syntetika, Bavlna, Bavlna 20 °C, Eco 40- 60".

Orientačné informácie (podľa nariadenia Komisie (EÚ) 2019/2023):

Menovitá kapacita	Program	 (kg)	 (HH:MM)	ENERGY (kWh/cyk- lus)	 (l/cyklus)	Max. Teplota v °C	Efektívna rýchlosť (RPM)	 Zvyšková vlhkosť (%)
7 kg	Eco 40-60	7,0	3:38	0,680	62,0	30	1400	53,2
	Eco 40-60	4,0	2:45	0,475	40,0	30	1400	53,0
	Eco 40-60	2,0	2:40	0,245	28,0	25	1400	55,0
	Bavlna 20°C	7,0	1:00	0,320	75,0	20	1000	65,0
	Bavlna 60°C	7,0	1:40	1,800	75,0	57	1400	55,0
	Vlna 30°C	2,0	0:45	0,350	38,0	30	800	37,0
	Rýchly 15' 30°C	2,0	0:23	0,350	38,0	30	1000	65,0

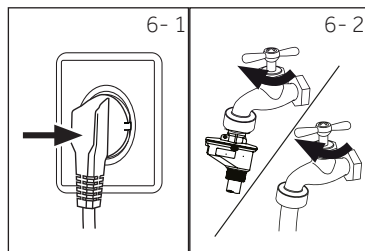
Hodnoty uvedené pre iné programy ako program Eco 40-60 a cyklus prania a sušenia sú len orientačné.

6.1 Napájanie

Pripojte práčku k napájaciemu zdroju (220V až 240V ~/50Hz, Obr. 6-1). Pozrite si aj časť INŠTALÁCIA (pozri strana 28).

6.2 Pripojenie vody

- ▶ Pred pripojením skontrolujte čistotu prívodu vody.
- ▶ Otvorte kohútik (Obr.6-2).

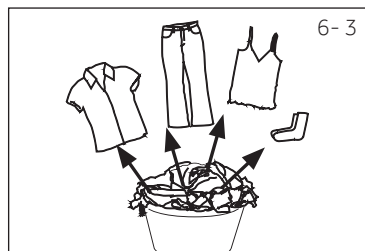


i Poznámka: Tesnosť

Pred použitím skontrolujte, či nedošlo k úniku vody v spojoch medzi kohútikom a prívodnou hadicou tak, že otvoríte kohútik.

6.3 Príprava bielizne

- ▶ Roztriedte oblečenie podľa druhu látky (bavlna, syntetika, vlna alebo hodváb) a tiež podľa znečistenia (Obr. 6-3). Venujte pozornosť informačným štítkom na bielizni.
- ▶ Oddel'te biele oblečenie od farebného. Farebné textilie najprv preperte ručne, pre kontrolu, či neblednú alebo nepúšťajú farbu.
- ▶ Vyprázdňte vrecká (kľúče, mince atď.) a odstráňte tvrdšie ozdobné predmety (napr. brošne).
- ▶ Odevy bez lemov, chústovité a jemne tkané textilie, ako sú jemné záclony, vložte do vrecka na pranie z dôvodu starostlivosti o túto jemnú bielizeň (ideálne vykonajte pranie v ruke či chemické čistenie v čistiarni).
- ▶ Stiahnite zipsy, suché zipsy a háčiky, uistite sa, že sú gombíky prišité tesne.
- ▶ Vložte jemné tkaniny, ako je bielizeň bez pevného lemu, jemná spodná bielizeň a drobné predmety ako sú ponožky, opasky, podprsenky atď. do pracieho vrecka.
- ▶ Rozložte veľké kusy, ako sú napríklad posteľné prádlo, posteľné prikrývky atď.
- ▶ Džínsy a potlačené, dekorované textilie alebo textilie s intenzívnymi farbami prevráťte, podľa možnosti ich perte osobitne.



! UPOZORNENIE!

Netextilné, ako aj malé, voľné alebo ostré hrany môžu spôsobiť poruchy spotrebiča a poškodenie odevov.

6.4 Tabuľka starostlivosti

Pranie		
 Možnosť prania až do 95 °C bežný proces	 Možnosť prania až do 60 °C bežný proces	 Možnosť prania až do 60 °C jemný proces
 Možnosť prania až do 40 °C bežný proces	 Možnosť prania až do 40 °C jemný proces	 Možnosť prania až do 40 °C veľmi jemný proces
 Možnosť prania až do 30 °C bežný proces	 Možnosť prania až do 30 °C jemný proces	 Možnosť prania až do 30 °C veľmi jemný proces
 Ručné pranie max. 40°C	 Neprat	
Bielenie		
 Je povolené akékoľvek bielenie	 Len kyslík/ bez chlóru	 Nebieliť
Sušenie		
 Sušenie v bubnovej sušičke je možné pri normálnej teplote	 Sušenie v bubnovej sušičke je možné pri nižšej teplote	 Nesušte v bubnovej sušičke
 Sušenie na šnúre	 Sušenie na plocho	
Žehlenie		
 Žehlíte pri maximálnej teplote až do 200 °C	 Žehlíte pri strednej teplote až do 150 °C	 Žehlíte pri nízkej teplote až do 110 °C; bez pary (žehlenie parou môže spôsobiť nezvratné poškodenie)
 Nežehliť		
Profesionálna starostlivosť o textílie		
 Suché čistenie v tetrachlóréténe	 Suché čistenie v uhľovodíkoch	 Nepoužívajte chemické čistenie
 Profesionálne mokré čistenie	 Nepoužívajte profesionálne mokré čistenie	

6,5 Vloženie prádla do spotrebiča

- ▶ Vložte bielizeň kus po kuse
- ▶ Spotrebič nepreťažujte. Dbajte na rôzne maximálne zaťaženia podľa jednotlivých programov! Pravidlo pre maximálne zaťaženie: Udržujte šesť centimetrov medzi naloženým prádlom a vrcholom bubna.
- ▶ Dvierka dôkladne zatvorte. Uistite sa, že nie je privretá žiadna bielizeň.

6.6 Výber pracieho prostriedku

- Účinnosť a výkonnosť prania je určená kvalitou použitého pracieho prostriedku.
- Používajte len prací prostriedok určený na pranie v práčke.
- V prípade potreby použite špecifické pracie prostriedky, napr. pre syntetické a vlnené tkaniny.
- Vždy dodržujte odporúčania výrobcu pracích prostriedkov.
- Nepoužívajte pracie prostriedky, ako je trichlóretylén a podobné výrobky.

Zvoľte najvhodnejší prací prostriedok

Program	Druh pracieho prostriedku				
	Univerzálny	Farba	Jemná bielizeň	Špeciálne	Aviváž
Bavlna	L/P	L/P	-	-	o
Syntetický	-	L/P	-	-	o
Mix	L	L/P	-	-	o
Periny	-	-	L	L/P	-
Starostlivosť pri alergii	L/P	L/P	-	-	o
Dojčenské oblečenie	-	-	L/P	L/P	o
Košele	L/P	L/P	-	-	o
Odstredenie	-	-	-	-	-
Eco 40-60	L/P	L/P	-	-	o
Bavlna 20°C	L/P	L/P	-	-	o
Jemná bielizeň	-	-	L/P	L/P	o
Vlna	-	-	L/P	L/P	o
Rýchly	L/P	L	-	-	o
Expres 15'	L	L	-	-	o
Osvieženie	-	-	-	-	-

L = gélový/tekutý prací prostriedok P = Prací prášok O = voliteľný – = žiadny

Pri použití tekutého pracieho prostriedku sa neodporúča aktivovať odložený koniec programu.

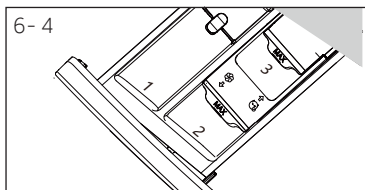
Odporúčame používať:

- Prací prášok: 20°C až 90°C * (najlepšie použitie: 40-60°C)
- Prací prostriedok na farebné: 20°C až 60°C (najlepšie použitie: 30-60°C)
- Prací prostriedok pre vlnu/jemný prací prostriedok: 20°C až 30°C (= najlepšie použitie)

* Teplotu prania 90 °C zvoľte len pre špeciálne hygienické požiadavky.

* Ak si vyberiete teplotu vody 60°C alebo vyššiu, odporúčame vám použiť menej pracieho prostriedku. Prosím, použite špeciálny dezinfekčný prostriedok, ktorý je vhodný pre bavlnené alebo syntetické oblečenie.

* Je lepšie použiť menej pracieho prášku alebo pracie prostriedky s voľným mydlom.



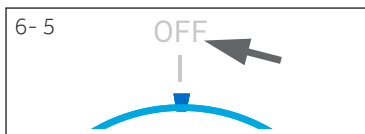
6.7 Pridávanie pracieho prostriedku

1. Vysuňte zásuvku na prací prostriedok.
2. Vložte požadované chemikálie do zodpovedajúcich prepážok (Obr. 6-4)
3. Zásuvku jemne zatlačte.



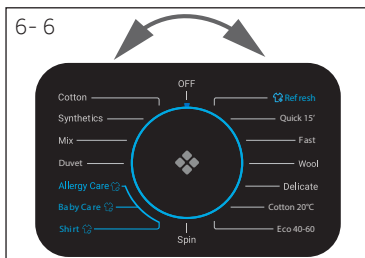
Poznámka:

- ▶ Odstráňte zvyšky pracích prostriedkov pred ďalším cyklom prania zo zásuvky na prací prostriedok.
- ▶ Nepoužívajte nadbytočné množstvo pracieho alebo aviváže.
- ▶ Postupujte podľa pokynov na balení pracieho prostriedku.
- ▶ Prací prostriedok vždy pridávajte tesne pred začiatkom pracieho cyklu.
- ▶ Koncentrovaný tekutý prací prostriedok pred pridaním zriedte.
- ▶ Nepoužívajte kvapalný čistiaci prostriedok, ak je zvolený odložený koniec programu "Delay".
- ▶ Starostlivo vyberte nastavenia programu podľa symbolov starostlivosti uvedených na všetkých štítkoch bielizne a podľa programovej tabuľky.



6,8 Zapnutie spotrebiča

Otočením gombíka do ľubovoľnej polohy (okrem OFF a Spin) spustíte stroj. Otočením gombíka do polohy OFF stroj vypnete (obr. 6-5).



6.9 Zvoľte program

Pre dosiahnutie najlepších výsledkov prania, vyberte program, ktorý zodpovedá stupňu znečistenia a typu bielizne.

Otáčaním voliča programov (Obr. 6-6) vyberte správny program. Zobrazia sa predvolené nastavenia.



Poznámka: Odstránenie zápachu

Pred prvým použitím odporúčame spustiť program Bavlna 90°C s nastavením otáčok odstreďovania na 600 ot./min bez náplne a s malým množstvom pracieho prostriedku v priestore pre prací prostriedok (2) alebo so špeciálnym čistiacim prostriedkom pre práčku na odstránenie prípadných prilepených zvyškov.



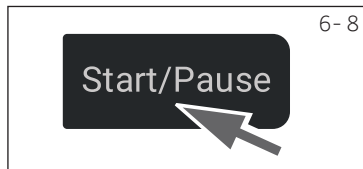
6,10 Uskutočnite jednotlivé voľby

Vyberte požadované možnosti a nastavenia (Obr. 6-7); pozri OVLÁDACÍ PANEL.

6.11 Spustenie pracieho programu

Dotknite sa tlačidla "Štart/Pauza" (Obr. 6-8) pre spustenie. Kontrolka LED prestane blikať a svieti nepretržite.

Práčka bude pracovať podľa aktuálnych nastavení. Zmeny je možné uskutočniť iba po zrušení programu.



6.12 Prerušenie / zrušenie pracieho programu

Pre prerušenie bežiacieho programu jemne stlačte tlačidlo "Štart/Pauza". LED kontrolka začne blikať. Opätovným stlačením obnovte proces prania.

Zrušenie bežiacieho programu a jeho jednotlivých nastavení

1. Dotknite sa tlačidla "Štart/Pauza" pre prerušenie bežiacieho programu.
2. Otáčaním gombíka vyberte program "Odstred'ovanie" a stlačte tlačidlo "Rýchlosť" (nastavte rýchlosť "0")
3. Po ukončení programu pre reštartovanie spotrebiča, vyberte nový program a spustite ho.

6.13 Po praní



Poznámka: Poistka dverí

- ▶ Z bezpečnostných dôvodov sú dvere počas cyklu prania zamknuté. Dvere je možné otvoriť len na konci programu alebo po správnom zrušení programu (pozri opis vyššie).
- ▶ V prípade vysokej hladiny vody, vysokej teploty vody a počas odstreďovania nie je možné otvoriť dvere; je zobrazené **Loc l-**.

1. Na konci programového cyklu sa zobrazí **End**.
2. Spotrebič sa automaticky vypne.
3. Odstráňte bielizeň čo najskôr, ako to bude možné, narábajte s ňou jemne, aby ste zabránili ďalšiemu pokrčeniu.
4. Vypnite prívod vody.
5. Odpojte sieťový kábel.
6. Otvorte dverka, aby ste zabránili tvorbe vlhkosti a pachov. Ak spotrebič nepoužívate, dverka nechajte otvorené.
7. Malé odevy sa po vysokorýchlostnom sušení ľahko prilepia na stenu, nezabudnite na ne pri otvorení dverí na vyzdvihnutí oblečenia.



Poznámka: Pohotovostný režim/úsporný režim

Ak je práčka zapnutá a nie je aktivovaný prací program do 2 minút, alebo ak nie je na konci programu vyňatá bielizeň a spotrebič vypnutý, prejde po 2 minútach automaticky do pohotovostného režimu. Displej sa vypne. Týmto spôsobom sa šetrí energia.

6,14 Aktivácia alebo deaktivácia bzučiaka

Akustický signál môžete v prípade potreby zrušiť:

1. Zapnite spotrebič.
2. Vyberte program "Vlna".
3. Stlačte tlačidlo "Proti pokrčeniu" a tlačidlo "Teplota" súčasne po dobu približne 3 sekundy. Zobrazí sa "**beep OFF**" a bzučiak sa deaktivuje.

Ak chcete bzučiak aktivovať, opäť stlačte súčasne tieto dve tlačidlá. Zobrazí sa "**beep On**".



Použitie zodpovedné voči životnému prostrediu

- ▶ Ak chcete dosiahnuť najlepšie využitie energie, vody, pracieho prostriedku a času, použite odporúčanú maximálnu veľkosť náplne.
- ▶ Nepreťažujte spotrebič (dodržujte predpísané hodnoty maximálneho množstva vlozenej bielizne pri jednotlivých programoch).
- ▶ Pre mierne znečistenú bielizeň vyberte program "Expres 15".
- ▶ Aplikujte presné dávky každého pracieho prostriedku.
- ▶ Vyberte najnižšiu primeranú teplotu prania - moderné pracie prostriedky účinne perú aj pri teplotách menej ako 60°C.
- ▶ Zvýšte predvolené nastavenia iba v prípade silného znečistenia.
- ▶ Vyberte max. rýchlosť odstredovania pri použití sušičky pre domácnosť.



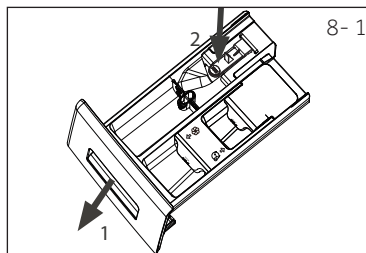
Poznámka: Všeobecné informácie:

- ▶ Programom eco 40-60 je možné vyčistiť bežne zašpinenú bavlnenú bielizeň ktorá je prateľná pri teplote 40°C alebo 60°C spolu v rovnakom cykle a tento program sa používa na hodnotenie súladu s právnymi predpismi EÚ o ekodizajne.
- ▶ Najúčinnšie programy, pokiaľ ide o spotrebu energie, sú vo všeobecnosti tie, ktoré fungujú pri nižších teplotách a dlhšom trvaní.
- ▶ Hlučnosť a zvyšková vlhkosť sú ovplyvnené rýchlosťou odstredovania: čím vyššia je rýchlosť odstredovania vo fáze odstredovania, tým vyššia je hlučnosť a tým nižší je zostatkový obsah vlhkosti.

8.1 Čistenie zásuvky na prací prostriedok

Vždy sa uistite, že po skončení cyklu v zásuvke nezostávajú žiadne zvyšky pracieho prostriedku a udržiavajte ju čistú (Obr. 8-1):

1. Vytiahnite zásuvku, kým sa nezastaví.
2. Stlačte uvoľňovacie tlačidlo a vyberte zásuvku.
3. Vnútro drezu utrite utierkou.
4. Vypláchnite zásuvku vodou, kým nie je čistá, a zasuňte zásuvku späť do spotrebiča.



8.2 Čistenie spotrebiča

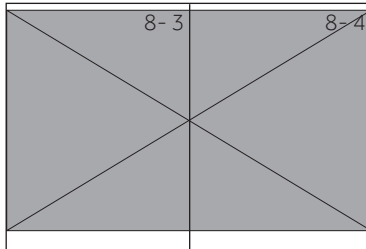
- Počas čistenia a údržby práčku odpojte od zdroja elektrického prúdu.
- Na čistenie krytu spotrebiča (Obr. 8-2) a gumových komponentov použite mäkkú handričku s mydlovou vodou.
- Nepoužívajte organické chemikálie ani korozívne rozpúšťadlá.



8.3 Vstupný ventil vody a filter vstupného ventilu

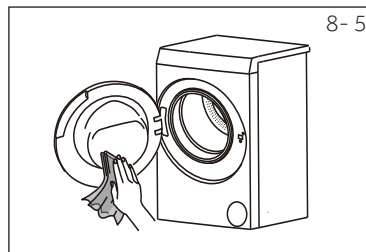
Pre zabránenie zablokovaniu dodávky vody pevnými látkami, ako je vodný kameň, pravidelne čistite filter vstupného ventilu.

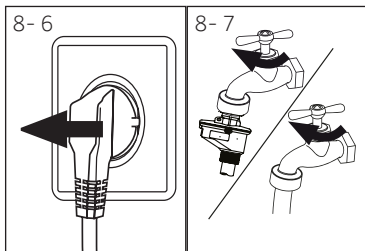
- Odpojte napájací kábel a vypnite prívod vody.
- Odskrutkujte prívodnú hadicu vody na zadnej strane (Obr. 8-3) práčky, ako aj z kohútiku.
- Filtre vypláchnite vodou a očistite kefkou (Obr. 8-4).
- Vložte filter a namontujte prívodnú hadicu.



8.4 Čistenie bubna

- Z bubna odstráňte omylom vyprané predmety, napríklad kovové časti, ako sú sponky, mince atď. (obrázok 8-5), pretože spôsobujú škrvny a poškodenie.
- Na odstraňovanie škvŕn hrdze použite bezchlórový čistiaci prostriedok. Dodržujte varovné pokyny výrobcu čistiaceho prostriedku.
- Nepoužívajte na čistenie žiadne tvrdé predmety ani oceľovú vlnu.
- Po vykonaní otvorte dvierka, uterákom očistite škrvny a penu okolo tesnenia a udržiavajte čistú vnútornú aj vonkajšiu stranu tesnenia.





8,5 Dlhé obdobia nepoužívania

Ak je spotrebič dlhší čas nečinný :

1. Vytiahnite elektrickú zástrčku (Obr. 8-6).
2. Vypnite prívod vody (Obr. 8-7)..
3. Otvorte dverka, aby ste zabránili tvorbe vlhkosti a pachov. Ak ich nepoužívate, nechajte dvere otvorené.

Pred ďalšou prevádzkou skontrolujte prívodnú a odtokovú hadicu. Uistite sa, že je všetko správne nainštalované a bez úniku vody.

8.6 Filter čerpadla

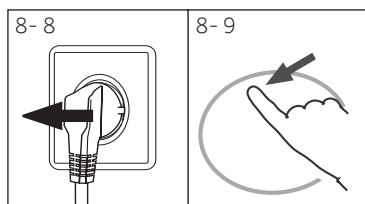
Filter vyčistite raz za mesiac a skontrolujte filter čerpadla, ak spotrebič:

- ▶ Nepúšťa vodu.
- ▶ Neodstreduje.
- ▶ Spôsobuje neobvyklý šum pri behu.

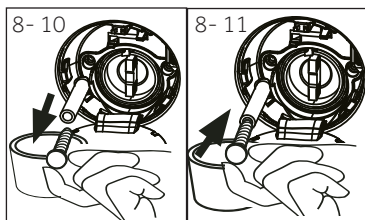


VAROVANIE!

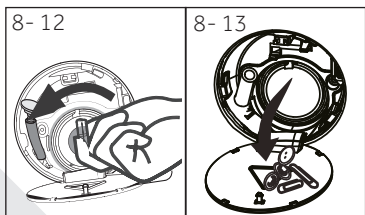
Riziko popálenia! Voda v čerpadle môže byť veľmi horúca! Pred akýmkoľvek zásahom, než voda vo vnútri práčky dosiahne izbovú teplotu.



1. Vypnite a odpojte práčku (Obr. 8-8)..
2. Otvorte servisnú klapku. Nepoužívajte žiadne mince, alebo iné páčidlá. (Obr. 8-9).

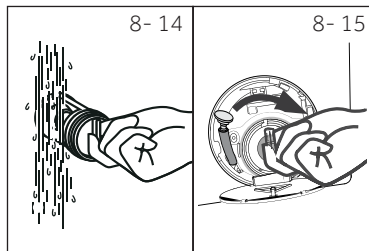


3. Zaisťte plochú nádobu na zachytenie vytečenej vody (Obr. 8-10) . Môže to byť väčší objem!
4. Vytiahnite odtokovú hadicu a držte ju nad nádobou (Obr. 8-10).
5. Vyberte tesniacu zástrčku z odtokovej hadice (Obr. 8-10).
6. Po úplnom vypustení vody uzavrite odtokovú hadicu (Obr. 8-11). a zatlačte ju späť do zariadenia.



7. Odskrutkujte a odstráňte filter čerpadla proti smeru hodinových ručičiek (Obr. 8-12).
8. Odstráňte usadeniny a nečistoty (Obr. 8-13).

9. Opatrne vyčistite filter čerpadla, napr. pomocou tečúcej vody (Obr. 8-14).
10. Dôkladne ho umiestnite späť (Obr. 8-15).
11. Zatvorte servisnú klapku.

**UPOZORNENIE!**

- ▶ Tesnenie filtra čerpadla musí byť čisté a nepoškodené. Pokiaľ nie je veko úplne utiahnuté, môže dôjsť k úniku vody.
- ▶ Filter musí byť na svojom mieste nakoľko to môže viesť k úniku.

Veľa vzniknutých problémov môžete vyriešiť sami bez zvláštnych skúseností. Ak sa vyskytne nejaký problém, skôr než sa obrátite na predajcu, skontrolujte všetky uvedené možnosti a postupujte podľa nižšie uvedených pokynov. Pozri **ZÁKAZNÍCKY SERVIS**.



VAROVANIE!

- ▶ Pred vykonávaním údržby spotrebič vypnite a odpojte ho z elektrickej siete.
- ▶ Elektrické súčasti smie opravovať len kvalifikovaný odborník, pretože neodborné zásahy by mohli spôsobiť rozsiahle následné poškodenie.
- ▶ Poškodený sieťový kábel môže vymeniť iba pracovník autorizovaného servisu s certifikovaným oprávnením na požadovanú činnosť, aby sa zabránilo možným rizikám.
- ▶ Z dôvodu bezpečnosti koncového používateľa sa neodporúča opravovať svojpomocne alebo neodborne. Obráťte sa prosím na autorizovaný servis.

9.1 Informačné kódy

Nasledujúce kódy sa zobrazujú len pre informácie týkajúce sa pracieho cyklu. Nie je potrebné vykonať žiadne opatrenia.

Kód	Správa
<i>1:25</i>	Zostávajúci čas prania bude trvať 1 hodinu a 25 minút
<i>6:30</i>	Zostávajúca doba pracieho cyklu vrátane zvoleného oneskorenia v konečnom dôsledku bude 6 hodín a 30 minút
<i>Auto</i>	Automatické zisťovanie zaťaženia funguje iba v prípade niektorých programov.
<i>End</i>	Pranie bolo ukončené. Spotrebič sa automaticky vypne.
<i>Locl -</i>	Dvere sú zatvorené kvôli vysokej hladine vody, vysokej teplote vody alebo kvôli cyklu odstred'ovania.
<i>beep off</i>	Zvuková signalizácia je deaktivovaná.
<i>beep on</i>	Zvuková signalizácia je aktivovaná.
<i>lock -</i>	Funkčné tlačidlá sú uzamknuté. Zmena programu je neplatná.

9.2 Riešenie problémov s displejovými kódmi

Problém	Príčina	Riešenie
<i>ELr</i> <i>FLtr</i>	<ul style="list-style-type: none"> • Chyba vypúšťania, voda nie je úplne vyčerpaná do 6 minút. 	<ul style="list-style-type: none"> • Vyčistite filter čerpadla. • Skontrolujte inštaláciu odtokovej hadice.
<i>E2</i>	<ul style="list-style-type: none"> • Porucha uzamknutia. 	<ul style="list-style-type: none"> • Správne zatvorte dvierka.
<i>E4</i>	<ul style="list-style-type: none"> • Hladina vody nie je dosiahnutá ani po 12 minútach. • Odtoková hadica má samosifón. 	<ul style="list-style-type: none"> • Uistite sa, že kohútik je úplne otvorený a tlak vody je normálny. • Skontrolujte inštaláciu odtokovej hadice.
<i>E8</i>	<ul style="list-style-type: none"> • Porucha úrovne bezpečnostnej hladiny vody. 	<ul style="list-style-type: none"> • Obráťte sa na autorizovaný servis.
<i>E5</i>	<ul style="list-style-type: none"> • Chyba vypúšťania. Voda nie je úplne vypustená do 1 minúty (Osviežovací program) 	<ul style="list-style-type: none"> • Vyčistite filter čerpadla. • Skontrolujte inštaláciu odtokovej hadice.

Problém	Príčina	Riešenie
F3	<ul style="list-style-type: none"> • Porucha snímača teploty. 	<ul style="list-style-type: none"> • Obráťte sa na autorizovaný servis.
F4	<ul style="list-style-type: none"> • Porucha ohrevu. 	<ul style="list-style-type: none"> • Obráťte sa na autorizovaný servis.
F7	<ul style="list-style-type: none"> • Porucha motora. 	<ul style="list-style-type: none"> • Obráťte sa na autorizovaný servis.
FR	<ul style="list-style-type: none"> • Chyba snímača hladiny vody. 	<ul style="list-style-type: none"> • Obráťte sa na autorizovaný servis.
FC0 alebo FC1 alebo FC2	<ul style="list-style-type: none"> • Nezvyklá chyba v komunikácii. 	<ul style="list-style-type: none"> • Obráťte sa na autorizovaný servis.
Unb	<ul style="list-style-type: none"> • Detekcia nesymetrického zaťaženia. 	<ul style="list-style-type: none"> • Skontrolujte a vyvážite zaťaženie bielizne v bubne. Znížte množstvo bielizne.

9.3 Riešenie problémov bez displejových kódov

Problém	Príčina	Riešenie
Práčka nefunguje.	<ul style="list-style-type: none"> • Program ešte nebol spustený. • Dvere nie sú správne zatvorené. • Zariadenie nebolo zapnuté. • Výpadok napájania. • Je aktivovaná detská poistka. 	<ul style="list-style-type: none"> • Skontrolujte program a spustite ho. • Správne zatvorte dvere. • Zapnite spotrebič. • Skontrolujte zdroj napájania. • Deaktivujte detskú poistku.
Práčka sa nenaplnila vodou.	<ul style="list-style-type: none"> • Nie je voda. • Prívodná hadica je zalomená. • Filter na prívodnej hadici je zablokovaný. • Tlak vody je nižší ako 0,03 MPa. • Dvere nie sú správne zatvorené. • Porucha zásobovania vodou. 	<ul style="list-style-type: none"> • Skontrolujte vodovodný kohútik. • Skontrolujte prívodnú hadicu. • Vyčistite filter prívodnej hadice. • Skontrolujte tlak vody. • Správne zatvorte dvere. • Zabezpečte prívod vody.
Práčka sa počas plnenia vodou vypúšťa.	<ul style="list-style-type: none"> • Výška odtokovej hadice je nižšia ako 80 cm. • Koniec odtokovej hadice zasahuje do vody. 	<ul style="list-style-type: none"> • Presvedčte sa, či je vypúšťacia hadica správne nainštalovaná. • Uistite sa, že vypúšťacia hadica nezasahuje do vody.
Porucha vypúšťania.	<ul style="list-style-type: none"> • Odtoková hadica je zablokovaná. • Filter čerpadla je zablokovaný. • Koniec odtokovej hadice je vyššie ako 100 cm nad úrovňou podlahy. 	<ul style="list-style-type: none"> • Odblokujte odtokovú hadicu. • Vyčistite filter čerpadla. • Presvedčte sa, či je vypúšťacia hadica správne nainštalovaná.
Silné vibrácie počas odstreďovania.	<ul style="list-style-type: none"> • Neboli odstránené všetky prepravné skrutky. • Spotrebič nie je v stabilnej pozícii. • Spotrebič je nesprávne naplnený. 	<ul style="list-style-type: none"> • Odstráňte všetky prepravné skrutky. • Zabezpečte stabilnú podlahu a vyrovnanú polohu. • Skontrolujte hmotnosť a vyváženie náplne.
Proces sa zastavil pred dokončením pracieho cyklu.	<ul style="list-style-type: none"> • Porucha vody alebo elektrická porucha. 	<ul style="list-style-type: none"> • Skontrolujte napájanie a prívod vody.
Proces sa po uplynutí určitej doby zastaví.	<ul style="list-style-type: none"> • Spotrebič zobrazuje poruchový kód. • Problém spôsobený spôsobom zaťaženia. • Program vykonáva cyklus namáčania. 	<ul style="list-style-type: none"> • Skontrolujte zobrazené kódy. • Znížte alebo upravte zaťaženie. • Zrušte program a reštartujte.

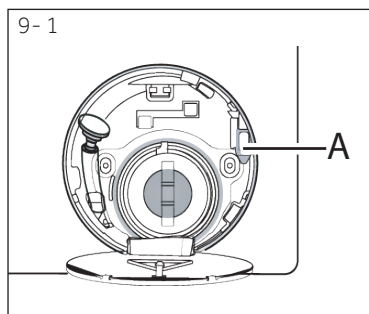
Problém	Príčina	Riešenie
Bubnom a/alebo zásuvkou na prací prostriedok uniká nadbytočná pena.	<ul style="list-style-type: none"> Prací prostriedok je nevhodný. Nadmerné použitie pracieho prostriedku. 	<ul style="list-style-type: none"> Skontrolujte odporúčania pracích prostriedkov. Znížte množstvo pracieho prostriedku.
Automatické nastavenie doby prania.	<ul style="list-style-type: none"> Doba trvania programu prania bude upravená. 	<ul style="list-style-type: none"> To je normálny jav a neovplyvňuje to funkčnosť.
Odstredovanie zlyhalo.	<ul style="list-style-type: none"> Zlé vyváženie bielizne. 	<ul style="list-style-type: none"> Skontrolujte náplň stroja a bielizne a znovu spustte program odstredovania.
Neuspokojivý výsledok prania.	<ul style="list-style-type: none"> Stupeň znečistenia nesúhlasí s vybraným programom. Množstvo pracích prostriedkov nebolo dostatočné. Maximálne zaťaženie bolo prekročené. Prádlo bolo v bubne rozmiestnené nerovnomerne. 	<ul style="list-style-type: none"> Vyberte iný program. Zvoľte prací prostriedok podľa stupňa znečistenia a podľa špecifikácií výrobcu. Znížte množstvo náplne. Uvoľnite bielizeň.
Na bielizni sa nachádzajú zvyšky pracieho prášku.	<ul style="list-style-type: none"> Nerozpuštné častice pracieho prášku môžu zostať ako biele škvrny na bielizni. 	<ul style="list-style-type: none"> Vykonajte extra pláchanie. Pokúste sa odstrániť škvrny od prášku zo suchej bielizne. Zvoľte iný prací prostriedok.
Na prádle sa nachádzajú šedé škvrny.	<ul style="list-style-type: none"> Sú spôsobené tukmi, ako sú oleje, krémy alebo masť. 	<ul style="list-style-type: none"> Ošetrte bielizeň špeciálnym čistiacim prostriedkom.



Poznámka: Tvorba peny

Ak sa počas cyklu odstredovania zistí príliš veľa peny, motor sa zastaví a aktivuje sa vypúšťacie čerpadlo na dobu 90 sekúnd. Ak toto odstránenie peny zlyhá až 3-krát, program sa ukončí bez odstredovania.

Ak sa chybové hlásenia objavia aj po prijatých opatreniach, vypnite spotrebič, odpojte napájací zdroj a obráťte sa na zákaznicku službu.



9,4 V prípade výpadku prúdu

Aktuálny program a jeho nastavenie sa uložia.

Po obnovení napájania sa obnoví prevádzka.

Ak výpadok napájania preruší prací program, ktorý beží, dvierka sa mechanicky zablokuje. Aby ste mohli dostať bielizeň von, nesmiete v sklenenom priezore popálenia! Úroveň vody sa musí znížiť ako je uvedené v kapitole „Filter čerpadla“. Nevyťahujte páčku (A) spod servisnej klapky (obrázok 9-1) dovtedy, až kým sa dve-re neodomknú miernym kliknutím. Potom znovu upevnite všetky diely.



Poznámka: Odomknite dvere

Keď je práčka v bezpečnom stave (hladina vody je pod oknom v určitej výške, teplota bubna je pod 55°C, bubon vo vnútri sa neotáča), môžete odomknúť prevádzkové dvere práčky.

10.1 Príprava

- ▶ Vyberte spotrebič z obalu.
- ▶ Odstráňte všetok obalový materiál vrátane polystyrénového podkladu, uložte ich mimo dosahu detí.
- ▶ Počas otvárania balenia môžu byť na plastovom vrecku a na otvore viditeľné kvapky vody. Je to bežný jav je výsledkom vodných skúšok v továrni.

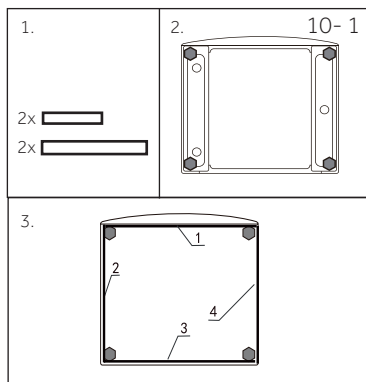


Poznámka: Likvidácia obalov

Všetky obalové materiály udržiavajte mimo dosahu detí a zlikvidujte spôsobom, ktorý je šetrný k životnému prostrediu.

10.2 VOLITEĽNÉ: Nasad'te podložky na zníženie hluku.

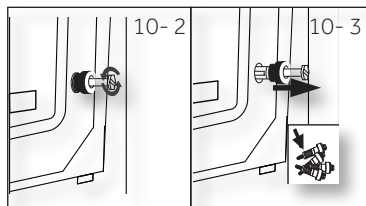
1. Pri otváraní zmršťovacieho balenia nájdete niekoľko podložiek na zníženie hluku. Tieto sa používajú na zníženie hluku. (Obr. 10.-1).
2. Položte práčku na jej bočnú stranu, dvierkami smerom nahor, spodnou stranou od obsluhy.
3. Vyberte podložky na zníženie hluku a odstráňte obojstrannú lepiacu ochrannú fóliu; prilepte okolo spodnej časti; položte podložky na zníženie hluku pod skrinku práčky ako je znázornené na obr. 3 (dve dlhšie podložky v polohe 1 a 3, dve kratšie podložky v polohe 2 a 4). Nakoniec spotrebič opäť postavte do zvislej polohy.



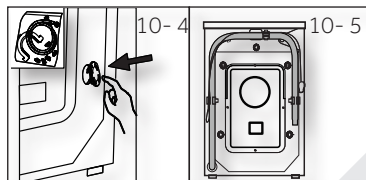
10.3 Odstráňte prepravné skrutky

Prepravné skrutky sú určené na upínanie antivibračných komponentov vo vnútri spotrebiča počas prepravy, pre zabránenie poškodenia vnútra spotrebiča.

1. Odstráňte všetky 4 skrutky na zadnej strane a vyťahnite plastové rozpery (Obr. 10-2) (Obr.10-3).



2. Vyplňte zostávajúce diery zaslepovacími zátkami (Obr. 10-4) (Obr. 10-5).





Poznámka: Odložte ich na bezpečné miesto

Všetky časti ochrany pri preprave uchovajte na bezpečnom mieste na neskoršie použitie. Pri prvom premiestnení spotrebiča najprv znovu namontujte ochranné časti.

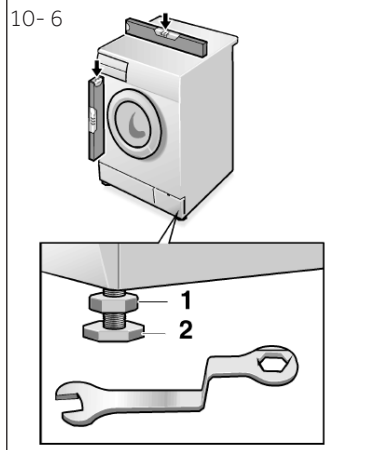
10.4 Sťahovanie spotrebiča

Ak chcete spotrebič presunúť na vzdialené miesto, aby nedošlo k poškodeniu, vložte späť prepravné skrutky a železné tyče odstránené pred inštaláciou: Montáž prebieha v opačnom poradí.

10.5 Umiestnenie spotrebiča

Nastavte všetky nohy (Obr. 10-6), aby ste dosiahli úplnú vodorovnú polohu. Tým sa minimalizujú vibrácie a tiež hluk počas používania. Zníži sa aj opotrebenie. Na nastavenie odporúčame použiť vodováhu. Podlaha by mala byť čo najstabilnejšia a rovná.

1. Uvoľnite poistnú maticu (1) pomocou kľúča.
2. Výšku nastavte otáčaním nožičky (2).
3. Utiahnite poistnú maticu (1) ku krytu.



10.6 Pripojenie odtoku vody

Správne inštalujte hadicu na vypúšťanie vody do potrubia. Hadica musí v jednom bode dosiahnuť výšku medzi 80 a 100 cm nad spodnou hranou spotrebiča! Ak je to možné, vždy držte odtokovú hadicu upevnenú na spone na spotrebiči.



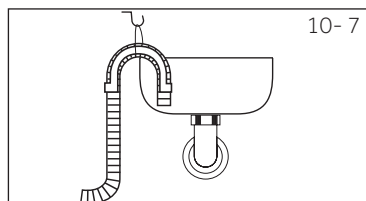
VAROVANIE!

- ▶ Pre pripojenie používajte iba dodávanú sadu hadíc.
- ▶ Nikdy nepoužívajte staré sady hadíc!
- ▶ Pripájajte iba k prípojke so studenou vodou.
- ▶ Pred pripojením skontrolujte, či je voda čistá a priehľadná.

Sú možné nasledujúce spojenia:

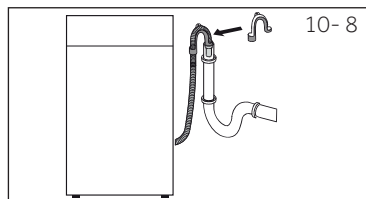
10.6.1 Odtoková hadica do umývadla

- ▶ Zaveste vypúšťaciu hadicu pomocou U držiaka cez okraj umývadla s primeranou veľkosťou (Obr. 10-7).
- ▶ Zabezpečte U držiak dostatočne proti vykĺznutiu.



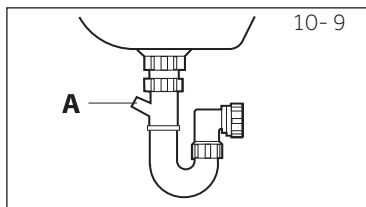
10.6.2 Odtoková hadica na pripojenie do odpadového potrubia

- ▶ Vnútrotný priemer stojaceho potrubia s odvzdušňovacím otvorom musí byť minimálne 40 mm.
- ▶ Zasuňte odtokovú hadicu na cca. 80-100 mm do potrubia odpadovej vody.
- ▶ Pripojte U držiak a dostatočne ho zaistite (Obr.10-8).



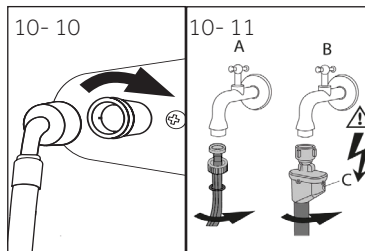
10.6.3 Odtoková hadica do prípojky umývadla

- ▶ Pripojenie musí byť umiestnené nad sifónom
- ▶ Pripojenie kužela je zvyčajne uzavreté podložkou (A). Odstráňte ho, aby ste zabránili akejkoľvek poruche (Obr.10-9).
- ▶ Zaistite odtokovú hadicu pomocou svorky.



UPOZORNENIE!

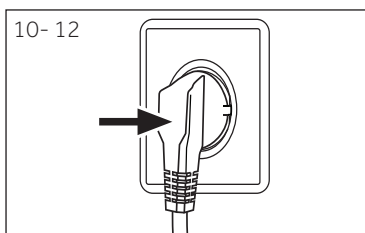
- ▶ Odtoková hadica by nemala byť ponorená do vody a mala by byť bezpečne prichytená a bez úniku vody. Ak je vypúšťacia hadica umiestnená na zemi alebo ak je potrubie vo výške menšej ako 80 cm, práčka sa pri plnení nepretržite vypúšťa.
- ▶ Odtoková hadica sa nesmie predlžovať. Ak je to potrebné, kontaktujte autorizovaný servis.



10.7 Pripojenie vody

Uistite sa, že sú vložené tesnenia.

1. Pripojte hadicu na prívod vody so skoseným koncom k spotrebiču (Obr.10-10). Uťahnite závit ručne.
2. Druhý koniec pripojte k vodovodnému kohútiku s 3/4" závitom (Obr. 10-11).



10,8 Elektrické pripojenie

Pred každým pripojením skontrolujte, či:

- ▶ zdroj energie, zásuvka a poistka zodpovedajú výkonnostnému štítku.
- ▶ je sieťová zásuvka uzemnená a ak nie je použitý žiadny predlžovací kábel, viacnásobná zásuvka, alebo zásuvka adaptéra.
- ▶ sa zástrčka a zásuvka presne zhodujú.
- ▶ **Iba Spojené kráľovstvo:** Spojka UK spĺňa požiadavky normy BS1363A.

Zasuňte zástrčku do zásuvky (Obr. 10-12).

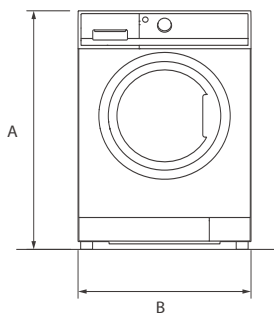


VAROVANIE!

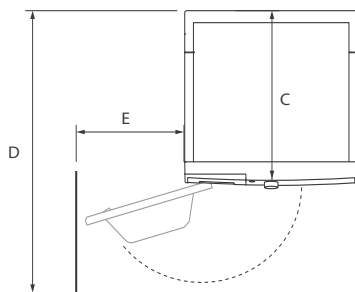
- ▶ Zabezpečte, aby všetky prípojky (napájacie, odtokové hadice a hadice pre napustenie vody) boli pevné, suché a nepriepustné!
- ▶ Dávajte pozor, aby tieto časti neboli nikdy rozdrvené, zalomené alebo skrútené
- ▶ Ak je prívodný kábel poškodený, musí ho vymeniť servisný zástupca (pozri záručný list), aby sa zabránilo možným rizikám. .

11,1 Doplnkové technické údaje

	HW70
Napätie vo V	220-240 V~/50Hz
Prúd v A	10
Maximálny výkon vo W	2000
Tlak vody v MPa	$0.03 \leq P \leq 1$
Netto hmotnosť v kg	72



POHLAD SPREDU



STENA POGLED OD ZGORAJ

Rozmery produktu	HW70
D: Celková hĺbka produktu v mm	850
B: Celková šírka produktu v mm	595
C: Celková hĺbka produktu v mm (k ovládaciemu panelu) mm	560
D: Celková hĺbka produktu v mm	620
E: Hĺbka v prípade otvorených dverí v mm	1080
F: Minimálna vzdialenosť dverí k susednej stene mm	270

**Poznámka: Rozmery**

Presná výška vašej pračky závisí od toho, ako ďaleko sú vysunuté nožičky od základne stroja. Miesto, kde inštalujete vašu pračku, musí byť najmenej o 40 mm širšie a 20 mm hlbšie ako jej rozmery.

12.3 Normy a smernice



Tento výrobok vyhovuje požiadavkám všetkých príslušných smerníc ES vrátane súvisiacich harmonizovaných noriem, ktoré sú nutné pre to, aby výrobok mohol niesť označenie CE.

Odporúčame používať originálne náhradné diely a služby zákazníckeho servisu Haier.
Ak máte so spotrebičom nejaký problém, pozrite sa prosím najprv do sekcie RIEŠENIE PROBLÉMOV.

Ak tam nenájdete riešenie, kontaktujte prosím

- ▶ miestneho predajcu alebo
- ▶ vyhľadajte oddiel Technická podpora na stránkach www.haier.com, kde môžete nájsť telefónne čísla. Často kladené otázky a môžete aktivovať vašu servisnú požiadavku.

Ešte než budete kontaktovať naše Servisné centrum, skontrolujte, či máte nižšie uvedené informácie.

Informácie nájdete na výkonnostnom štítku.

Model _____ Výrobné číslo. _____

Skontrolujte tiež doklady o nadobudnutí spotrebiča, vrátane prípadných certifikátov záruk.

Pre všeobecné obchodné otázky vyhľadajte naše nižšie uvedené európske adresy:

Európske adresy Haier			
Krajina*	Poštová adresa	Krajina*	Poštová adresa
Taliansko	Haier Europe Trading SRL Via De Cristoforis, 12 21100 Verese TALIANSKO	Francúzsko	Haier France SAS 53 Boulevard Ornano – Pleyad 3 93200 Saint Denis FRANCÚZSKO
Španielsko Portugalsko	Haier Iberia SL Pg. Garcia Faria, 49-51 08019 Barcelona ŠPANIELSKO	Belgicko-FR Belgicko-NL Holandsko Luxembursko	Haier Benelux SA Anderlecht Route de Lennik 451 BELGICKO
Nemecko Rakúsko	Haier Allemagne GmbH Konrad-Zuse-Platz 6 81829 MNÍCHOV ALLEMAGNE	Poľsko Česko Maďarsko Grécko Rumunsko Rusko	Haier Poland Sp. zo.o. Al. Jerozolimskie 181B 02-222 Warszawa POLSKO
Spojené kráľovstvo	Haier Appliances UK Co.Ltd. One Crown Square Church Street East Woking, Surrey, GU21 6HR UK		

*Pre viac informácií kontaktujte www.haier.com

Informácie o modeli sú k dispozícii v databáze výrobkov na adrese <https://eprel.ec.europa.eu/> po vyhladaní identifikátora modelu uvedeného v poli Model na štítku výrobku; odkaz na model v databáze výrobkov nájdete nižšie pre každý identifikátor modelu:



QR kód

HW80-B14939S8/HW90-B14939S8/HW100-B14939S8/HW80-B14939/
HW90-B14939/HW100-B14939_EN

Haier