

**ASKO**



## Pokyny na používanie MRAZNIČKA

FN31842I  
FN31842EI

# OBSAH

---

## Mraznička

Úvod	4
------	---

## Bezpečnostné pokyny

## Inštalácia a pripojenie

Výber miesta	11
Pripojenie spotrebiča	12
Zmena strany otvárania dverí/zabudovanie spotrebiča do skrinky	13

## Pred prvým použitím spotrebiča

Pred prvým použitím spotrebiča	14
Odporúčanie o úspore energie	14

## Opis spotrebiča

Spotrebič	15
Ovládací panel	17

## Obsluha spotrebiča

Zapnutie mrazničky a nastavenie teploty	18
Vypnutie mrazničky	18
Intenzívne mrazenie (FastFreeze)	18
Funkcia EKO	19
Detská poistka	20
Alarm otvorených dverí	20
Alarm vysokej teploty	20
Alarm pri výpadku elektrickej energie	21

# OBSAH

---

## Uskladnenie a mrazenie potravín

Odporúčané rozloženie	22
Zabránenie kontaminácii potravín	22
Zmrazenie a skladovanie potravín v mrazničke	23
Rozmrazenie zmrazených potravín	24

## Údržba

Rozmrazovanie spotrebiča	25
Čistenie spotrebiča	25

## Poruchy

Tabuľka porúch	27
----------------	----

## Environmentálne aspekty

Likvidácia balenia a spotrebiča	29
---------------------------------	----

### **Použité piktogramy**



Dôležité informácie



Tip



Varovanie; riziko požiaru/horľavé materiály

## Úvod

---

Gratulujeme, že ste si vybrali túto Asko mrazničku. Tento výrobok bol navrhnutý tak, aby sa jednoducho ovládal a poskytoval optimálny komfort.

Tieto pokyny pre používanie vysvetľujú ako čo najlepšie využiť toto zariadenie. Tieto pokyny obsahujú informácie o prevádzke spotrebiča a základné informácie, ktoré môžu byť užitočné pri používaní spotrebiča.



**Pred použitím zariadenia si prečítajte bezpečnostné pokyny!**

**Pred použitím spotrebiča po prvýkrát si pozorne prečítajte tento pokyny a uschovajte si ich na neskoršie použitie.**

Pokyny na inštaláciu sa dodávajú samostatne.

Pred inštaláciou a použitím spotrebiča si pozorne prečítajte dodané pokyny. Výrobca nenesie zodpovednosť za zranenia a škody v dôsledku nesprávnej inštalácie a nesprávneho používania. Pokyny si odložte vedľa zariadenia pre použitie v budúcnosti.

### Bezpečnosť detí a zraniteľných osôb

- Zariadenie nie je určené na používanie osobami (vrátane detí) so zníženými fyzickými, zmyslovými alebo mentálnymi schopnosťami alebo s nedostatkom skúseností a vedomostí, pokiaľ im osoba zodpovedná za ich bezpečnosť neposkytuje dohľad alebo ich nepoučila o používaní zariadenia.
- Deti musia byť pod dozorom, aby sa nehrali so zariadením.
- Deti bez dozoru nesmú čistiť ani vykonávať údržbu tohto zariadenia.
- Držte všetok baliaci materiál mimo dosahu malých detí.

### **Len pre európske trhy**

- Toto zariadenie môžu používať deti od 8 rokov a osoby, ktoré majú obmedzené telesné, zmyslové alebo mentálne schopnosti alebo nemajú dostatok skúseností a znalostí, pokiaľ sú pod dozorom alebo im bolo vysvetlené bezpečné používanie tohto zariadenia a za predpokladu, že rozumejú príslušným rizikám.
- Deti sa nesmú hrať s týmto zariadením.
- Deti bez dozoru nesmú čistiť ani vykonávať údržbu tohto zariadenia.
- Deti vo veku od 3 do 8 rokov môžu vkladať a vykladať z chladiacich zariadení.

### Všeobecná bezpečnosť

- Svetlo v tomto domácom spotrebiči je vhodné len na osvetlenie tohto spotrebiča. Svetlo nie je vhodné na osvetlenie miestností v domácnosti.
- **VAROVANIE!** Toto zariadenie je určené na používanie v domácnosti a na podobných miestach, ako napríklad:
  - kuchyne pre zamestnancov v obchodoch, kanceláriách a na iných druhoch pracovísk,
  - farmy a zákazníkmi v hoteloch, motelloch a iných druhoch ubytovacích zariadení,
  - penzióny a ubytovne typu „bed and breakfast“,
  - dodávanie občerstvenia a podobné nemaloobchodné aplikácie.
- **VAROVANIE!** Udržujte vetracie otvory, v kryte spotrebiča alebo zabudovanej konštrukcii, bez blokování.
- **VAROVANIE!** Nepoužívajte mechanické zariadenia ani iné prostriedky na zrýchlenie rozmrazovania, než sú tie odporúčané výrobcom.
- **VAROVANIE!** Nepoškodte chladiaci okruh.
- **VAROVANIE!** Nepoužívajte elektrické spotrebiče v odkladacích priestoroch na potraviny spotrebiča, pokiaľ nie sú odporúčaným typom od výrobcu.
- **VAROVANIE!** Na čistenie spotrebiča nepoužívajte striekanie vodou ani paru.
- **VAROVANIE!** Zariadenie očistite mäkkou vlhkou handričkou. Používajte len neutrálne čistiace prostriedky. Nepoužívajte abrazívne výrobky, abrazívne čistiace utierky, rozpúšťadlá ani kovové predmety.
- **VAROVANIE!** Neskladujte v zariadení výbušné látky, ako sú aerosólové nádoby s horľavými pohonnými látkami.
- **VAROVANIE!** Ak je napájací kábel poškodený, musí ho vymeniť výrobca, poskytovateľ servisných služieb výrobcu alebo iná kvalifikovaná osoba, aby sa predišlo nebezpečným situáciám.

### Inštalácia

- **VAROVANIE!** Tento spotrebič musí pripájať len registrovaný montér.
- Odstráňte všetok obalový materiál.
- Neinštalujte ani nepoužívajte poškodený spotrebič.
- Dodržujte inštalačné pokyny dodávané so spotrebičom.
- Vždy dávajte pozor pri presúvaní spotrebiča, pretože je ťažký. Vždy noste ochranné rukavice.
- Uistite sa, že vzduch cirkuluje okolo zariadenia.
- Pred pripojením spotrebiča k zdroju napájania počkajte minimálne 4 hodiny. Je to kvôli tomu, aby olej stiekol naspäť do kompresora.
- Neinštalujte zariadenie v blízkosti radiátorov, varičov, rúr alebo varných platní.
- Neinštalujte zariadenie na miestach, kde je vystavené priamemu slnečnému žiareniu.
- Neinštalujte toto zariadenie na miestach, kde je príliš vlhko alebo chladno, ako sú stavebné výčnelky, garáže alebo vlnné pivnice.
- Pri presúvaní zariadenia ho chytte sa predný okraj, aby ste nepoškriabali podlahu.
- **VAROVANIE!** Pri umiestňovaní zariadenia nezachyťte alebo nepoškodte napájací kábel.

### Elektrické pripojenie

- **VAROVANIE!** Riziko požiaru alebo úrazu elektrickým prúdom.
- Spotrebič musí byť uzemnený.
- Všetky elektrické pripojenia musí vykonať kvalifikovaný elektrikár.
- Elektrické údaje na výkonnostnom štítku musia súhlasiť so zdrojom napájania. Ak tomu tak nie je, obráťte sa na elektrikára.
- Vždy používajte správne nainštalovanú zásuvku odolnú proti nárazu.
- Nepoužívajte rozbočovacie adaptéry a predlžovacie káble.
- Nepoškodte elektrické komponenty (napr. sieťovú zástrčku, napájací kábel, kompresor). Na výmenu elektrických komponentov sa obráťte na servis alebo elektrikára.
- Napájací kábel musí zostať pod úrovňou sieťovej zástrčky.
- Sieťovú zástrčku pripojte do sieťovej zásuvky len na konci inštalácie. Uistite sa, že po inštalácii bude prístup k sieťovej zástrčke.
- Pri odpájaní zariadenia neťahajte za napájací kábel. Vždy ťahajte za zástrčku.
- **VAROVANIE!** Neumiestňujte viaceré prenosné zásuvky/ výstupy alebo prenosné zdroje napájania do zadnej časti spotrebiča.
- Ak nie je neprenosný spotrebič vybavený napájacím káblom a zástrčkou alebo inými prostriedkami na odpojenie od sieťového napájania s oddelením kontaktov na všetkých póloch, ktoré poskytuje úplné odpojenie pri podmienkach prepätia kategórie III, odpojenie musí byť začlenené v pevnej kabeláži podľa elektroinštalačných predpisov. Platí to aj pre zariadenia s napájacím káblom a zástrčkou, keď zástrčka nie je prístupná po inštalácii spotrebiča. Túto požiadavku splní omnipolárny spínač s oddelením kontaktov minimálne 3 mm v pevnej kabeláži.



### Použitie

- **VAROVANIE!** Riziko zranenia, popálenia, požiaru alebo úrazu elektrickým prúdom.
- Nemeňte špecifikácie tohto spotrebiča.
- Neukladajte do zariadenia elektrické spotrebiče (napr. stroje na zmrzlinu), pokiaľ to výrobca neuviedol ako vhodné.
- Dávajte pozor a nepoškodte chladiaci okruh. Obsahuje izobutylén (R600a), zemný plyn s vysokou úrovňou environmentálnej kompatibility. Tento plyn je horľavý.
- Ak dôjde k poškodeniu chladiaceho okruhu, uistite sa, že v miestnosti nie sú žiadne otvorené plamene a zdroje zapálenia. Vytvorte miestnosť.
- Nedovoľte, aby sa horúce veci dotýkali plastových dielov spotrebiča.
- Neskladujte horľavý plyn a kvapalinu v zariadení.
- Neukladajte horľavé výrobky alebo veci, ktoré sú mokré s horľavými výrobkami do spotrebiča, do jeho blízkosti alebo na neho.
- Nedotýkajte sa kompresora alebo kondenzátora. Sú horúce.

### Starostlivosť a čistenie

- **VAROVANIE!** Riziko zranenia osôb alebo poškodenia spotrebiča.
- Pred vykonaním údržby deaktivujte zariadenie a odpojte sieťovú zástrčku od sieťovej zásuvky.
- Tento spotrebič obsahuje v chladiacej jednotke uhľovodíky. Len kvalifikovaná osoba musí vykonať údržbu a doplniť jednotku.
- Pravidelne kontrolujte odtok spotrebiča a v prípade potreby ho vyčistite. Ak je odtok upchaný, rozmrazená voda sa bude hromadiť v spodnej časti spotrebiča.

### *Likvidácia*

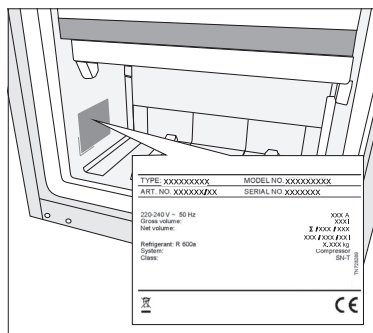
---

- **VAROVANIE!** Riziko zranenia alebo udusenía
- Odpojte zariadenie od sieťového napájania.
- Odrežte napájací kábel a zlikvidujte ho.
- Demontujte dvere, aby sa deti a domáce zvieratá nezatvorili v spotrebiči.
- Chladiaci okruh a izolačné materiály tohto spotrebiča chránia ozón.
- Izolačná pena obsahuje horľavý plyn. Informácie o správnej likvidácii spotrebiča vám poskytnú na mestskom úrade.
- Nepoškodte časť chladiacej jednotky v blízkosti výmenníka tepla.

# INŠTALÁCIA A PRIPOJENIE

## Výber miesta

- Umiestnite spotrebič do suchej a dobre vetranej miestnosti. Rozsah povolenej okolitej teploty pre spotrebič závisí od klimatickej triedy zariadenia, ktorá je uvedená na typovom štítku.



- Neumiestňujte spotrebič v blízkosti zdroja tepla, ako je plynový varič, radiátor alebo kotel a nevystavujte ho priamemu slnečnému žiareniu.

Klimatická trieda	Rozsah okolitej teploty	Relatívna vlhkosť
SN (subnormálna)	+10°C až +32°C	≤ 75%
N (normálna)	+16°C až +32°C	
ST (subtropická)	+16°C až +38°C	
T (tropická)	+16°C až +43°C	



Neumiestňujte spotrebič do miestnosti, kde môže teplota klesnúť pod 5 °C: spotrebič nemusí fungovať správne alebo môže často dochádzať k poruchám!



Spotrebič nie je vhodný na používanie vonku a nesmie byť vystavený dažďu.

- Spotrebič musí byť umiestnený vo vzdialenosti minimálne 5 cm od elektrického alebo plynového variča a minimálne 30 cm od radiátora alebo ohrievača. Ak nie je možné tieto vzdialenosti dodržať, musí sa využiť izolačný panel.

## INŠTALÁCIA A PRIPOJENIE

- Spotrebič musí byť umiestnený vo vzdialenosti asi 5 cm od steny, zadnej strany alebo bočných strán skriniek. Kuchynská skrinka nad chladničkou musí mať medzeru minimálne 5 cm medzi zadnou stranou skrinky a stenou. Je to potrebné zaistiť kvôli dostatočnému chladiacemu vzduchu pre kondenzátor.
- Zástrčka nainštalovaného spotrebiča musí zostať prístupná!



Umiestnite spotrebič do miestnosti s dostatočným objemom vzduchu. Miestnosť musí mať objem vzduchu minimálne 1 m<sup>3</sup> na každých 8 gramov chladiva. Množstvo chladiva je uvedené na typovom štítku vo vnútri spotrebiča.

- Kuchynská jednotka, do ktorej bude spotrebič zabudovaný, musí mať v základni otvor minimálne 200 cm<sup>2</sup>, aby mohol vzduch dostatočne cirkulovať.
- Výstup vzduchu spotrebiča je v hornej časti. Výstup nesmie byť blokový. Blokovanie výstupu môže viesť k poškodeniu zariadenia.



### **Varovanie:**

Pred inštaláciou vstavaných spotrebičov vedľa seba v skrinke alebo okolí sa musí nainštalovať protikondenzačné príslušenstvo. **Z bezpečnostných dôvodov to musí nainštalovať schválený inštalatér!**

### Pripojenie spotrebiča

- Pripojte spotrebič k zdroju napájania zástrčkou. Zásuvka musí byť uzemnená. Nominálne napätie a frekvencia vyžadované pre spotrebič sú uvedené na jeho typovom štítku so základnými informáciami.
- Tento spotrebič musí byť pripojený k sieťovému napájaniu a uzemnený podľa platných noriem a predpisov. Spotrebič môže znášať malé odchýlky v sieťovom napätí v rozpätí maximálne plus alebo mínus 6%.



Ak nebudete používať spotrebič dlhšiu dobu, vypnite ho príslušným tlačidlom a odpojte ho od sieťového napájania. Vyprázdnite, rozmrazte a vyčistite spotrebič a ponechajte dvere pootvorené.



### **Nebezpečenstvo popálenia omrznutím**

Ak chcete predísť popáleniu omrznutím, nikdy si nevoľte do úst mrazené jedlo a nedotýkajte sa mrazeného jedla.



V prípade poruchy alebo výpadku elektrickej energie, neotvárajte priestor mrazničky, pokiaľ nebol spotrebič mimo prevádzky dlhšie než je doba označená na typovom štítku spotrebiča (doba nárastu teploty). Po tejto dobe musíte buď použiť zmrazené jedlo, alebo sa uistiť, že je správne schladené (napr. prenosom do iného spotrebiča).

### Zmena strany otvárania dverí/zabudovanie spotrebiča do skrinky

Informácie o zmene strany otvárania dverí a zabudovanie spotrebiča do skrinky sú uvedené v samostatných pokynoch na inštaláciu.

# PRED PRVÝM POUŽITÍM SPOTREBIČA

## Pred prvým použitím spotrebiča

Nepripájajte spotrebič do siete, pokiaľ ste si pozorne neprečítali pokyny na jeho správne a bezpečné používanie. Keďže tieto pokyny sú pre rôzne typy a modely, je možné, že pokyny na používanie budú odkazovať na nastavenia alebo časti, ktoré nie sú k dispozícii na vašom zariadení. Odporúčame odložiť si tieto pokyny na použitie v budúcnosti. Ak spotrebič predáte, odovzdajte s ním aj tieto pokyny.

Skontrolujte, či nie je spotrebič poškodený alebo či sa nevyskytujú nepravidelnosti. Ak je spotrebič poškodený, obráťte sa na predajňu, kde ste spotrebič kúpili.

Pred pripojením spotrebiča do elektrickej siete ho nechajte kolmo stáť minimálne 4 hodiny. Znižuje to riziko porúch z prepravných účinkov na chladiacu jednotku.

Pred prvým použitím zariadenia musíte vnútro a všetko vnútorné príslušenstvo vyčistiť vlažnou vodou a neutrálnym čistiacim prostriedkom. Utrite čisté diely vlhkou handričkou a dôkladne ich osušte.

Pri prvom použití spotrebiča nevkladajte do neho jedlo, pokiaľ sa teplota neznižuje na nastavenú teplotu.

## Odporúčanie o úspore energie

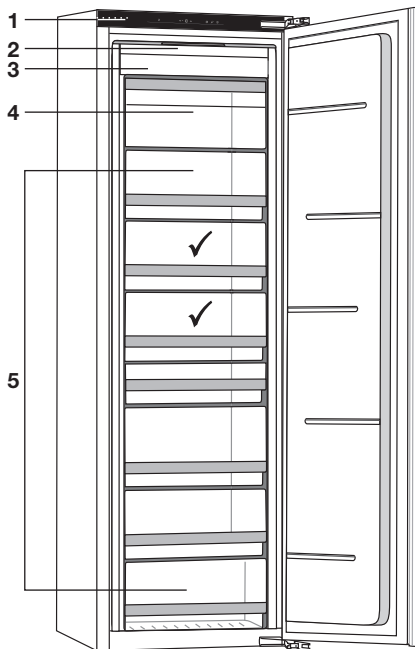
- Nainštalujte spotrebič podľa pokynov na používanie.
- Neotvárajte dvere viac než je potrebné.
- Nikdy nezakrývajte ani neblokujte vetracie otvory.
- Čo najskôr vymeňte tesnenie dverí, ktoré je poškodené alebo už viac správne netesní.
- Jedlo skladujte v dobre utesnených nádobách alebo vhodnom balení.
- Pred vložením jedla do spotrebiča ho nechajte vychladnúť na izbovú teplotu.
- Bežnú mrazničku rozmrazte po vytvorení vrstvy 2 až 3 mm námrazy alebo ľadu vnútri.
- Čím je nastavená teplota nižšia, tým je vyššia spotreba energie.

# OPIS SPOTREBIČA

## Spotrebič

1. Ovládací panel
2. LED osvetlenie vnútra
3. Jednotka mrazničky NoFrost
4. Priestor mrazničky
5. Zásuvky mrazničky

- ✓ Najlepšie miesto na zmrazenie čerstvých potravín.



### NoFrost

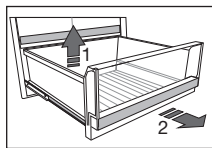
So systémom NoFrost nepotrebujete už nikdy viac rozmrazovať mrazničku.

### Zatváranie dverí

Dvere sa samé zatvoria, keď uhol otvorenia je maximálne 20°. Mechanizmus mäkkého zatvárania dverí jemne zatvorí dvere.

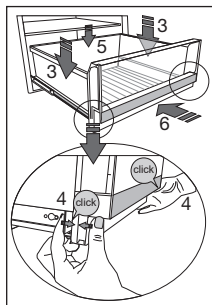
### LED osvetlenie vnútra

Spotrebič je vybavený LED osvetlením na rôznych miestach.



## Zásuvky

Niekoľko zásuviek je namontovaných na plne vysúvateľných teleskopických koľajničkách a sú vybavené systémom mäkkého zatvárania.



Ak chcete vybrať zásuvku z koľajničiek, vytiahnite zásuvku úplne von. Nadvihnite zadnú časť zásuvky (1). Potiahnite zásuvku k sebe (2) a nadvihnite ju z koľajničiek.

Ak chcete nasadiť zásuvku na koľajničky, vytiahnite dve koľajničky úplne von. Položte zásuvku na koľajničky (3). V prednej časti stláčajte zásuvku a koľajničky oproti sebe na pravej aj ľavej strane, pokým nebudete počuť kliknutie (4). V prípade potreby zatlačte zadnú časť zásuvky nadol (5). Nakoniec úplne zasuňte zásuvku na koľajničkách dnu (6).



## Podnos na ľadové kocky (IceTray)

Ak chcete urobiť ľadové kocky, naplňte podnos vodou a vložte ho horizontálne do mrazničky.

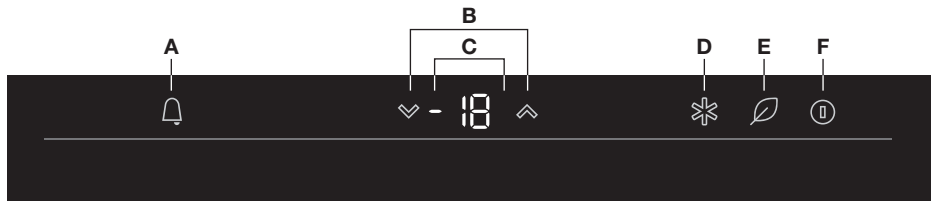


# OPIS SPOTREBIČA

## Ovládací panel



Pre čo najlepšie výsledky sa dotknite tlačidiel s čo najväčšou časťou konček prsta.



- A. Tlačidlo alarmu
- B. Tlačidlá nastavenia teploty
- C. Zobrazenie nastavenej teploty
- D. Tlačidlo FastFreeze (funkcia intenzívneho mrazenia)
- E. Tlačidlo EKO/detskej poistky
- F. Tlačidlo zap./vyp.

## Zapnutie mrazničky a nastavenie teploty



1. Stlačte tlačidlo zap./vyp.
  - Mraznička sa zapne.
2. Pomocou tlačidiel nastavenia nastavte teplotu.



Teplotu môžete nastaviť od -24 °C do -16 °C. Odporúčaná teplota je -18 °C (výrobné nastavenie).



Pri zapnutí spotrebiča trvá niekoľko hodín, kým sa teplota zníži na nastavenú teplotu. Nevkladajte do spotrebiča jedlo, pokiaľ sa teplota nezníži na nastavenú teplotu.



Pri stlačení tlačidiel nastavenia bliká nastavená teplota na ovládacom paneli. Vybrané nastavenie teploty je uložené tri sekundy po stlačení posledného tlačidla.

## Vypnutie mrazničky



1. Stlačte tlačidlo zap./vyp. na tri sekundy.
  - Mraznička sa vypne.

## Intenzívne mrazenie (FastFreeze)

Toto zariadenie má funkciu intenzívneho mrazenia. Táto funkcia čo najrýchlejšie znižuje teplotu v priestore mrazničky. Aktivujte túto funkciu 24 hodín predtým, než vložíte do spotrebiča veľké množstvo čerstvých potravín.



Pri výbere funkcie intenzívneho mrazenia funguje spotrebič pri maximálnom výkone. Na chvíľu môže byť hlučnejší.

# OBSLUHA SPOTREBIČA



1. Stlačte tlačidlo FastFreeze.
  - Na displeji je zobrazené „FF“, ktoré naznačuje aktivovanú funkciu FastFreeze.
2. Opätovným stlačením tlačidla FastFreeze vypnete funkciu.
  - Na displeji sa znova zobrazí nastavená teplota.



Nastavením teploty priestoru mrazničky, kým je funkcia intenzívneho mrazenia aktívna, okamžite vypne intenzívne mrazenie.



Výber funkcie EKO, kým je funkcia intenzívneho mrazenia aktívna, okamžite vypne intenzívne mrazenie.



Ak funkciu intenzívneho mrazenia manuálne nevypnete, funkcia sa automaticky vypne po približne dvoch dňoch. Teplota sa potom vráti na poslednú nastavenú teplotu.



Ak je funkcia aktívna a dôjde k výpadku elektrickej energie, pri obnovení energie bude funkcia znova aktívna.

## Funkcia EKO

Toto zariadenie má funkciu EKO. Pri výbere funkcie EKO funguje spotrebič s optimálnymi nastaveniami. Funkcia EKO nemá časové obmedzenie a zostáva aktívna, pokiaľ ju nevypnete.

### Aktivácia/deaktivácia funkcie EKO



1. Stlačte tlačidlo EKO/detskej poistky.
  - Rozsvieti sa osvetlenie dotykového tlačidla: funkcia je aktívna.
2. Znova stlačte tlačidlo EKO/detskej poistky.
  - Funkcia je vypnutá.



#### Upozornenie!

Aktivácia funkcie EKO vypne funkciu FastFreeze.



Ak je funkcia EKO aktívna a dôjde k výpadku elektrickej energie, pri obnovení energie bude funkcia znova aktívna.

## Detská poistka

Túto funkciu je možné použiť, aby sa zabránilo neúmyselným úpravám nastavení spotrebiča. Všetky tlačidlá, okrem tlačidla EKO/detskej poistky, sa vypnú.

### Zapnutie alebo vypnutie detskej poistky



1. Stlačte tlačidlo EKO/detskej poistky na tri sekundy.
  - Na displeji je zobrazené „LL“, ktoré naznačuje aktivovanú detskú poistku.
2. Znova stlačte tlačidlo EKO/detskej poistky na tri sekundy.
  - Funkcia je vypnutá.

## Alarm otvorených dverí

Ak sú dvere otvorené príliš dlho, zaznie signál alarmu. Tlačidlo alarmu bliká na displeji. Po niekoľkých minútach začne blikáť osvetlenie.

### Vypnutie alarmu

1. Zatvorte dvere.
  - Alarm sa vypne.



Ak sú dvere stále otvorené aj po 10 minútach, spotrebič sa prepne do núdzového režimu. LED osvetlenie sa vypne. Na displeji sa zobrazí chybový kód E9 (pozrite si kapitolu „Poruchy“).



Ak vypnete alarm len stlačením ľubovoľného tlačidla, alarm sa po nejakom čase znova zapne, pretože dvere sú stále otvorené.

## Alarm vysokej teploty

Ak je teplota v spotrebiči príliš vysoká, zaznie alarm. Tlačidlo alarmu sa nastavená teplota začnú na displeji blikáť. K vysokej teplote môže dôjsť z niekoľkých dôvodov:

- Dvere boli otvorené príliš dlho alebo sa otvárali príliš často.
- Dvere nesprávne tesnia.
- Naraz bolo vložené príliš veľké množstvo čerstvých potravín.



Pri každom opätovnom zapnutí spotrebiča chvíľu trvá, kým sa dosiahne správna teplota. Z tohto dôvodu je alarm vypnutý počas prvých 24 hodín po zapnutí spotrebiča, aby sa zabránilo jeho zbytočnej aktivácii.

## Vypnutie alarmu

1. Stlačením ľubovoľného tlačidla vypnete alarm.
  - Alarm sa vypne.
  - Zobrazené tlačidlo alarmu a nastavená teplota na displeji pokračujú v blikaní, kým je teplota stále príliš vysoká.



Keď alarm nevypnete manuálne a teplota zostane príliš vysoká, zaznie signál počas prvých minút každej pol hodiny a pri otvorení dverí.

## Alarm pri výpadku elektrickej energie



Počas výpadku elektrickej energie spotrebič nemôže chladit/mraziť. Po obnovení prívodu energie sa odmeria teplota v spotrebiči. Ak je teplota v spotrebiči príliš vysoká, zaznie alarm. Na displeji bude blikať tlačidlo alarmu a zobrazí sa „PF“ (Power Failure – výpadok el. energie).



Keď sa na displeji zobrazí „PF“, vždy skontrolujte jedlo v spotrebiči! Pri príliš vysokej teplote sa môže jedlo pokaziť.

## Vypnutie alarmu

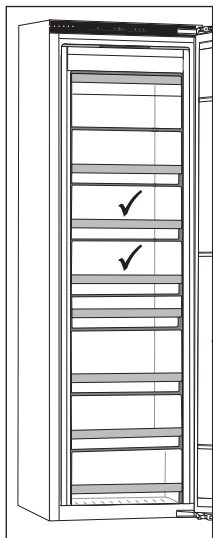
1. Stlačením ľubovoľného tlačidla vypnete alarm.
  - Alarm sa vypne.
  - Na displeji sa znova zobrazí nastavená teplota.
  - Zobrazené tlačidlo alarmu a nastavená teplota na displeji pokračujú v blikaní, kým je teplota stále príliš vysoká.



Keď alarm nevypnete manuálne, zaznie signál počas prvých minút každej pol hodiny a pri otvorení dverí.

# USKLADNENIE A MRAZENIE POTRAVÍN

## Odporúčané rozloženie



Najlepšie miesto na zmrazenie čerstvých potravín je označené symbolom ✓.



Neskladujte v mrazničke šalát, vajička, jablká, hrušky, grapefruity, broskyne, jogurty, cmar, kyslú smotanu alebo majonézu.

## Zabránenie kontaminácii potravín

### **Ak chcete zabrániť kontaminácii potravín, dodržiavajte nasledujúce pokyny:**

- Otvorenie dverí na dlhú dobu výrazne zvýši teplotu v priestoroch spotrebiča.
- Ak necháte chladničku dlhší čas prázdnu, vypnite ju, rozmrazte, vyčistite, vysušte a nechajte dvere pootvorené, aby sa netvorila pleseň.

## Zmrazenie a skladovanie potravín v mrazničke

### **Dôležité odporúčania na zmrazenie čerstvých potravín**

- Na typovom štítku nájdete informáciu o maximálnom množstve potravín, ktoré môžete dať do mrazničky naraz. Ak vložíte do mrazničky viac než je toto maximálne množstvo potravín, proces zmrazenia sa spomalí a zníži sa kvalita. Zhorší sa tiež kvalita už zmrazeného jedla uloženého v mrazničke.
- Používajte len čerstvé potraviny dobrej kvality, ktoré sú vhodné na zmrazenie.
- Nechajte horúce jedlo vychladnúť na izbovú teplotu.
- Jedlo sa musí zamraziť rýchlo. Odporúča sa použiť malé balenia.
- Zabráňte vysušaniu potravín a strácaniu ich vitamínov použitím vzduchotesných a vodotesných balení.
- Poznačte si na balení typ a množstvo potraviny spolu s dátumom, kedy ho zamrazujete.
- Nedovoľte, aby sa čerstvé potraviny dostali do kontaktu s mrazenými potravinami.
- Môžete vybrať všetky zásuvky a využiť tak celý objem priestoru mrazničky. Položte jedlo priamo na policu a na základňu mrazničky.

### **Zmrazenie malých množstiev čerstvých potravín/výroba ľadových kociek**

V kapitole „Odporúčané rozloženie“ nájdete informácie o najlepších miestach na zmrazenie čerstvých potravín (1 až 2 kg) a výrobe ľadových kociek.

### **Zmrazenie veľkých množstiev čerstvých potravín**

- Aktivujte funkciu intenzívneho mrazenia 24 hodín pred zmrazením potravín.
- Rovnomerne rozložte potraviny do všetkých zásuviek v priestore mrazničky.
- Po 24 hodinách môžete potraviny preniesť do iného priestoru v mrazničke a zmraziť novú dávku potravín.

### **Dôležité odporúčania na skladovanie zmrazených potravín**

- Dodržujte pokyny výrobcu ohľadom skladovania a používania zmrazených potravín. Všimnite si odporúčanú teplotu skladovania a dátum spotreby uvedený na obale.
- Používajte len potraviny v nepoškodených baleniach, ktoré boli skladované pri teplote  $-18\text{ }^{\circ}\text{C}$  alebo nižšej.
- Nekupujte potraviny pokryté námrazou. Naznačuje to, že jedlo niekoľkokrát rozmrzlo alebo čiastočne rozmrzlo a bude horšej kvality.
- Uistite sa, že potraviny počas prepravy nerozmrznú. Zvýšenie teploty potraviny skracuje jej skladovateľnosť a znižuje jej kvalitu.

# SKLADOVANIE A MRAZENIE POTRAVÍN

Odporúčane doby skladovania zmrazených potravín v mrazničke  \*\*\*

Typ potraviny	Skladovateľnosť
Ovocie, hovädzie mäso	10 až 12 mesiacov
Zelenina, telacina, hydina	8 až 10 mesiacov
Zverina	6 až 8 mesiacov
Bravčové mäso	4 až 6 mesiacov
Jemne nasekané alebo pomleté mäso	4 mesiace
Chlieb, cestoviny, varené jedlá, biela ryba	3 mesiace
Vnútornosti	2 mesiace
Vyúdená klobása, modrastá ryba	1 mesiac

## Rozmrazenie zmrazených potravín

- Rozmrazovanie je dôležitým krokom v skladovaní potravín uchovaných zmrazením. Potraviny musíte rozmraziť správnym spôsobom.
- Vhodné metódy rozmrazovania potravín:
  - v chladničke;
  - v studenej vode;
  - v mikrovlnnej alebo bežnej rúre s vhodným programom na rozmrazovanie.
- Niektoré zmrazené výrobky je možné pripraviť bez rozmrazovania. Výrobca to bude uvádzať na balení.
- Potraviny sa musia zbaľiť v malých množstvách. Takto sa potraviny rozmrazia rýchlejšie.
- Čiastočne alebo úplne rozmrazené potraviny čo najrýchlejšie použite. Baktérie v rozmrazených potravinách sa znova aktivujú a potraviny sa rýchlo skazia. Platí to hlavne pre ovocie, zeleninu a už hotové jedlá.
- Čiastočne alebo úplne rozmrazené potraviny opätovne nezmrázajte.



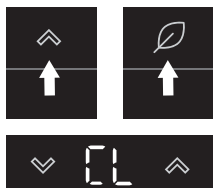
## Rozmrazovanie spotrebiča

### Rozmrazenie mrazničky NoFrost

Mraznička NoFrost sa rozmrazuje automaticky. Všetky zmrazené ložiská potom zmiznú.

Všetky ložiská ľadu a námrazy, ktoré sa aj tak vytvoria v priestore mrazničky, môžu byť spôsobené nezvyčajným používaním spotrebiča (príliš častým a dlhým otváraním dverí, slabo tesniacimi dverami a pod.). Mrazničku je potom treba rozmraziť manuálne.

### Manuálne rozmrazenie mrazničky NoFrost



1. Súčasne stlačte, na niekoľko sekúnd, tlačidlo nastavenia vpravo a tlačidlo EKO/detskej poistky.
  - ▶ Na displeji sa zobrazí „CL“, ktoré naznačuje začatie procesu rozmrazovania.
  - ▶ Po dokončení rozmrazovania sa teplota zobrazí na displeji ešte raz.



V prípade tvorenia veľkého množstva ľadu vypnite spotrebič. Vyberte potraviny z mrazničky a ochráňte ich pred čiastočným alebo úplným rozmrazením. Vyčistite a vysušte vnútro mrazničky. Zapnite spotrebič a pred vložením potravín späť do mrazničky nastavte teplotu na požadované nastavenie.

## Čistenie spotrebiča



Pred začatím čistenia vypnite spotrebič a odpojte zástrčku od sieťovej zásuvky.



Nepoužívajte abrazívne čistiace prostriedky, pretože môžu poškriabať povrch.



Aktivujte funkciu intenzívneho mrazenia 24 hodín pred čistením mrazničky.

- Vnútro spotrebiča čistite pravidelne vlažnou vodou. Ak je to potrebné, dolejte do vody neutrálny čistiaci prostriedok alebo špeciálny čistič pre chladničky. Všetky povrchy očistite mäkkou handričkou. Utrite čisté diely vlhkou handričkou a dôkladne ich osušte.

- Neumývajte diely spotrebiča v umývačke riadov: môžu sa poškodiť.



Ak nebudete používať spotrebič dlhšiu dobu, vypnite ho príslušným tlačidlom a odpojte ho od sieťového napájania. Vyprázdnite, rozmrazte a vyčistite spotrebič a ponechajte dvere pootvorené.

## Tabuľka porúch

Ak máte pochybnosti o správnom fungovaní svojho spotrebiča, nepredpokladajte hneď, že je pokazený. Odporúčame v každom prípade skontrolovať body v nasledujúcej tabuľke.

Problém	Príčina/riešenie
Spotrebič je pripojený k zdroju napájania, ale nefunguje.	Skontrolujte, či je sieťová zásuvka pod prúdom a či je spotrebič zapnutý.
Spotrebič chladí nepretržite dlhú dobu.	Kompresor je v prevádzke dlhšiu dobu pri nízkom výkone (nízka spotreba energie/ vysoká účinnosť). Je to najúčinnnejšia forma prevádzky. Prevádzku spotrebiča môžu ovplyvniť aj nasledujúce faktory: <ul style="list-style-type: none"> <li>• Teplota okolia je príliš vysoká.</li> <li>• Dvere boli otvorené príliš dlho alebo sa otvárali príliš často.</li> <li>• Dvere nie sú správne zatvorené.</li> <li>• Dvere nesprávne tesnia (tesnenie je znečistené, dvere sú nesprávne zarovnané, tesnenie je poškodené a pod.).</li> <li>• Naraz bolo vložené príliš veľké množstvo čerstvých potravín.</li> <li>• Nedostatočná cirkulácia vzduchu okolo kompresora a kondenzátora. Skontrolujte, či je vetranie okolo spotrebiča dostatočné (pozrite si samostatné pokyny na inštaláciu).</li> </ul>
Nadmerné tvorenie ľadu v mrazničke.	<ul style="list-style-type: none"> <li>• Dvere boli otvorené príliš dlho alebo sa otvárali príliš často.</li> <li>• Dvere nie sú správne zatvorené.</li> <li>• Dvere nesprávne tesnia (tesnenie je znečistené, dvere sú nesprávne zarovnané, tesnenie je poškodené a pod.).</li> </ul>
Bliká tlačidlo alarmu alebo zobrazenia teploty.	<ul style="list-style-type: none"> <li>• Dvere boli otvorené príliš dlho alebo sa otvárali príliš často.</li> <li>• Dvere nesprávne tesnia (tesnenie je znečistené, dvere sú nesprávne zarovnané, tesnenie je poškodené a pod.).</li> <li>• Naraz bolo vložené príliš veľké množstvo čerstvých potravín.</li> </ul>
Dvere sa neotvárajú ľahko.	Pokúšate sa otvoriť dvere spotrebiča hneď po tom, čo ste ich zavreli. Otvorenie dverí ide potom ťažšie. Pri otvorení dverí unikne zo spotrebiča chladný vzduch, ktorý je nahradený teplým vzduchom z okolia. Ako sa tento vzduch schladí, vytvorí sa mierny podtlak, ktorý sťažuje otvorenie dverí. Po pár minútach sa situácia vráti do normálu a dvere sa budú znova ľahko otvárať.

## PORUCHY

Problém	Príčina/riešenie
Niektoré alebo všetky LED svetlá nefungujú.	<ul style="list-style-type: none"> <li>• Pri nefungujúcom LED osvetlení sa obráťte na servisného technika. Nepokúšajte sa opraviť LED osvetlenie.</li> <li>• Tento výrobok obsahuje svetelný zdroj triedy energetickej účinnosti E.</li> </ul>
Spotrebič robí hluk.	<ul style="list-style-type: none"> <li>• Spotrebič je chladený chladiacim systémom s kompresorom (a pri niektorých modeloch aj ventilátorom), ktorý robí hluk. Úroveň hlučnosti závisí od inštalácie spotrebiča, jeho správneho používania a veku.</li> <li>• Pri pripojení spotrebiča k sieťovému napájaniu môže byť hlučnosť kompresora alebo tečúceho chladiva mierne vyššia. Nenaznačuje to poruchu a nemá to vplyv na prevádzkovú životnosť spotrebiča. Po chvíli bude spotrebič vydávať menší hluk.</li> <li>• Spotrebič môže byť dočasne hlučnejší po príliš dlhom alebo príliš častom otváraní dverí, po vložení veľkého množstva čerstvých potravín do spotrebiča alebo po aktivácii funkcie intenzívneho mrazenia.</li> </ul>
Na displeji sa zobrazil kód „LL“.	Detská poistka bola aktivovaná. Pozrite si kapitolu „Detská poistka“.
Na displeji sa zobrazil kód „PF“.	Dlhý výpadok elektrickej energie. Pozrite si kapitolu „Alarm pri výpadku elektrickej energie“.
Na displeji sa zobrazil chybový kód E0.	Dotykové tlačidlá nereagujú. Obráťte sa na servisné centrum a dohodnite si termín na opravu. Prevádzka spotrebiča bude v núdzovom režime, pokiaľ nebude spotrebič opravený. Spotrebič automaticky udrží najvhodnejšiu teplotu pre každý priestor.
Na displeji zobrazí v chybový kód E1, E2 alebo E3.	Snímač teploty je chybný. Obráťte sa na servisné centrum a dohodnite si termín na opravu. Prevádzka spotrebiča bude v núdzovom režime, pokiaľ nebude spotrebič opravený. Spotrebič automaticky udrží najvhodnejšiu teplotu pre každý priestor.
Na displeji sa zobrazil chybový kód E9.	<ul style="list-style-type: none"> <li>• Dvere boli otvorené príliš dlho: zatvorte dvere.</li> <li>• Ak prestalo fungovať aj osvetlenie priestoru, snímač dverí je potom chybný. Obráťte sa na servisné centrum a dohodnite si termín na opravu. Prevádzka spotrebiča bude v núdzovom režime, pokiaľ nebude spotrebič opravený. Spotrebič automaticky udrží najvhodnejšiu teplotu pre každý priestor.</li> </ul>

Ak sa vám problém nepodarí vyriešiť, obráťte sa na servisné centrum. Keď to urobíte, uveďte typ, model, a sériové číslo uvedené na typovom štítku vnútri zariadenia.

### Likvidácia balenia a spotrebiča

Tento spotrebič je vyrobený z udržateľných materiálov. Na konci prevádzkovej životnosti musí byť tento spotrebič zodpovedne zlikvidovaný. Informácie o spôsobe ako to urobiť vám poskytnú miestne úrady.



Pozrite si aj kapitolu „Likvidácia“ v Bezpečnostných pokynoch.

Balenie spotrebiča je recyklovateľné. Boli použité nasledujúce materiály:

- Kartón.
- Polyetylénová fólia (PE).
- Polystyrén bez obsahu CFC (tvrdá PS pena).

Zlikvidujte tieto materiály zodpovedným spôsobom a podľa platných nariadení.



Spotrebič je označený symbolom prečiarknutého odpadkového koša s kolieskami, aby vás upozornil na potrebu samostatnej likvidácie domácich elektrických spotrebičov. Znamená to, že tento spotrebič nemôžete na konci jeho životnosti zlikvidovať v netriedenom domácom odpade. Spotrebič musíte odviezť do špeciálneho zberného centra separovaného odpadu alebo predajcovi, ktorý poskytuje túto službu.

Separovaný zber a likvidácia domácich spotrebičov zabraňuje škodlivým následkom pre ľudí a životné prostredie. Materiály, z ktorých je spotrebič vyrobený, je takto možné recyklovať a získať tak značné úspory v spotrebe energie a surovín.



#### **Vyhlasenie o zhode**

Vyhlasujeme, že naše výrobky sú v súlade s príslušnými európskymi smernicami a nariadeniami, ako aj požiadavkami, ktoré súvisia s uvedenými normami.





Pokyny pre používanie nájdete tiež na našej webovej stránke:  
[www.asko.com](http://www.asko.com)

 **ASKO**



844207