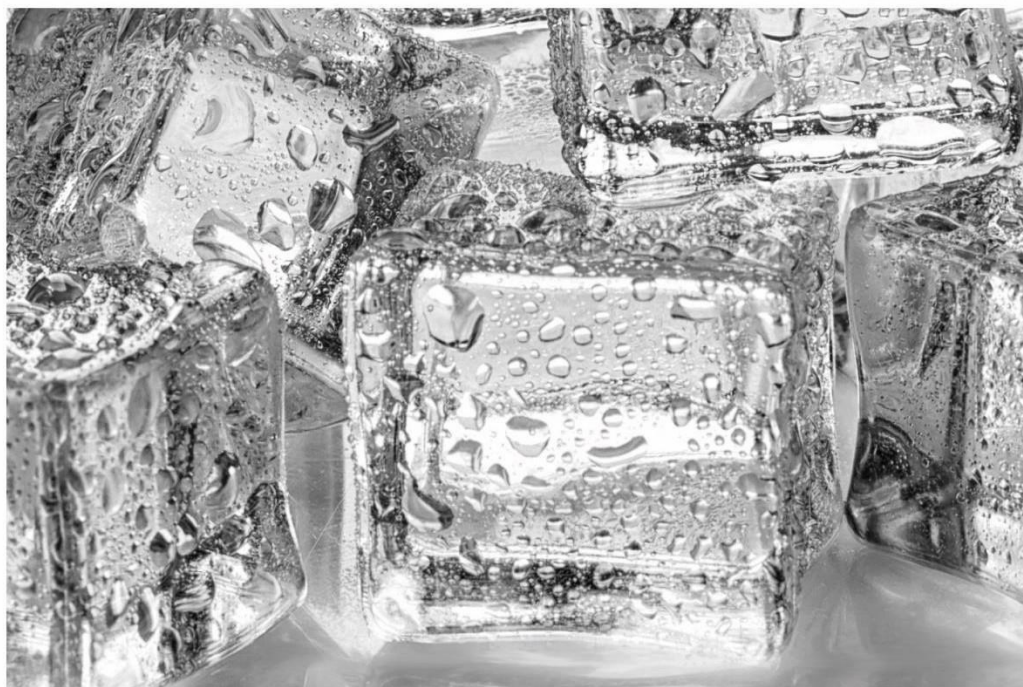


# Brandt



INSTRUKCJA UŻYTKOWANIA

**Lodówka**

BFL862YNW  
BFL862YNX  
BFL862YNA

BFL8620NW  
BFL8620NX  
BFL8620NA

Szanowny Kliencie,

Właśnie zakupiłeś produkt firmy **BRANDT** i my dziękujemy za zaufanie.

Zaprojektowaliśmy i wyprodukowaliśmy to urządzenie z myślą o Tobie, Twoim stylu życia i Twoich potrzebach, aby jak najlepiej spełnić Twoje oczekiwania. Włożyliśmy w nią naszą wiedzę, doświadczenie, innowacyjność i całą pasję, która napędza nas od ponad 60 lat.

Dokładamy wszelkich starań, aby nasze produkty spełniały Państwa wymagania, a nasz dział relacji z klientami jest do dyspozycji, aby wysłuchać wszelkich pytań i uwag.

Możesz również odwiedzić naszą stronę internetową [www.agd-rankor.pl](http://www.agd-rankor.pl) aby uzyskać więcej wiadomości oraz przydatne i dodatkowe informacje.

**BRANDT** jest szczęśliwy, że może pomóc Ci w codziennym życiu i ma nadzieję, że będziesz niezwykle zadowolony ze swojego nowego urządzenia.



**Ważne: Przed włączeniem urządzenia należy dokładnie przeczytać niniejszą instrukcję obsługi, aby szybciej zapoznać się z jego działaniem.**



To urządzenie zostało wyprodukowane zgodnie z obowiązującymi dyrektywami europejskimi.



## **INSTRUKCJE BEZPIECZEŃSTWA**

W celu zapewnienia bezpieczeństwa i prawidłowego użytkowania urządzenia, przed instalacją i pierwszym użyciem należy dokładnie przeczytać niniejszą instrukcję (w tym ostrzeżenia i pomocne wskazówki). Aby uniknąć uszkodzenia urządzenia i niepotrzebnych obrażeń, ważne jest, aby osoby korzystające z urządzenia w pełni zrozumiały jego działanie i instrukcje bezpieczeństwa.

Instrukcję obsługi należy zawsze przechowywać w pobliżu urządzenia, aby można ją było dołączyć w przypadku odsprzedaży lub zmiany miejsca zamieszkania. Pozwoli to zachować optymalną pracę urządzenia i zapobiec ryzyku obrażeń.

Producent nie ponosi odpowiedzialności w przypadku niewłaściwego użytkowania urządzenia.

## **OGÓLNE INSTRUKCJE I OSTRZEŻENIA DOTYCZĄCE BEZPIECZEŃSTWA**

To urządzenie jest przeznaczone wyłącznie do użytku domowego. Należy go używać wyłącznie w zadaszonym, zamkniętym i ogrzewanym otoczeniu, takim jak kuchnia lub inne pomieszczenie spełniające te warunki. Jego zastosowanie w pomieszczeniach komunalnych lub zawodowych, takich jak pomieszczenie na przerwy w biurze lub warsztacie, w budynku kempingowym lub hotelowym itp. nie odpowiada zastosowaniu określonemu przez producenta.



**UWAGA!!!** Podczas instalacji, serwisowania i użytkowania urządzenia należy trzymać je z dala od wszelkich źródeł płomienia. Symbol umieszczony z tyłu urządzenia wskazuje, że w tym obszarze znajdują się materiały łatwopalne.

Czynniki chłodnicze i izolacja stosowane w tym urządzeniu zawierają gazy palne.

Podczas transportu, montażu i serwisowania urządzenia należy uważać, aby nie uszkodzić żadnego z elementów obiegu chłodzącego. Jeśli obwód chłodzący jest uszkodzony:

- ✓ Unikać otwartego ognia i wszelkich źródeł zapłonu.
- ✓ Przewietrzyć pomieszczenie, w którym zainstalowane jest urządzenie.

### **Bezpieczeństwo montażu**

- Urządzenie musi być zainstalowane i ewentualnie zabezpieczone oraz używane zgodnie z instrukcjami zawartymi w niniejszej instrukcji, aby uniknąć zagrożeń spowodowanych nieprawidłową instalacją.
- Utrzymuj otwory wentylacyjne w szafie urządzenia lub konstrukcji do zabudowy wolne od przeszkód.
- Niebezpieczne jest zmienianie w jakikolwiek sposób składu tego modelu.
- Upewnij się, że przewód zasilający nie zostanie przyłapany lub uszkodzony podczas umieszczania urządzenia.
- Uszkodzenie kabla zasilającego może spowodować zwarcie. i/lub porażenie prądem.
- Jeśli przewód zasilający jest uszkodzony, powinien zostać wymieniony przez producenta, jego serwis posprzedażowy lub podobnie wykwalifikowaną osobę, aby uniknąć niebezpieczeństwa.
- Nie należy umieszczać za urządzeniem wielu wtyczek lub przenośnych źródeł zasilania.
- W przypadku modeli wyposażonych w dozownik wody lub komorę na lód, należy napełniać lub podłączać tylko wodę pitną.

### **Bezpieczeństwo osób podatnych na zagrożenia**

- To urządzenie może być używane przez dzieci od 8 roku życia oraz osoby z wadami fizycznymi, sensorycznymi lub metalowymi, a także bez doświadczenia lub wiedzy na temat urządzenia, pod warunkiem, że są one odpowiednio nadzorowane lub otrzymały instrukcje dotyczące bezpiecznego użytkowania urządzenia oraz że ryzyko z tym związane zostało w pełni wyjaśnione.

- Dzieci nie mogą bawić się urządzeniem.
- Dzieciom nie wolno czyścić ani konserwować urządzenia bez nadzoru.
- Dzieci w wieku od 3 do 8 lat mogą załadować i rozładować urządzenia chłodnicze.
- Wszystkie materiały opakowaniowe należy przechowywać w miejscu niedostępnym dla dzieci, ponieważ mogą one spowodować uduszenie.

### **Bezpieczeństwo użytkowania**

- Nie uszkodzić obiegu chłodzenia.
- Nie należy stosować żadnych mechanicznych lub innych środków przyspieszających proces odszraniania, innych niż zalecane przez producenta.
- W komorze żywnościowej nie należy używać żadnych urządzeń elektrycznych, chyba że są one typu zalecanego przez producenta.
- Nie przechowuj wewnątrz urządzenia żadnych substancji wybuchowych, takich jak aerozole zawierające palne propelenty.

### **Bezpieczeństwo żywności**

Aby uniknąć zanieczyszczenia żywności, należy postępować zgodnie z poniższymi instrukcjami:

- Drzwi, które są otwarte przez dłuższy czas, mogą znacznie zwiększyć temperaturę w komorze urządzenia.
- Regularnie czyścić wszystkie powierzchnie, które mogą mieć kontakt z żywnością oraz dostępne systemy odprowadzania wody.
- Wyczyścić pojemniki na wodę, jeśli nie były używane przez 48 godzin. Prawidłowo przepłukać ujęcie wody podłączone do sieci wody słodkiej, jeśli woda nie była pobierana przez pięć dni.
- Surowe mięso i ryby przechowuj w odpowiednich komorach lodówki, aby nie miały kontaktu z innymi produktami spożywczymi i nie kapały na nie.
- Komory na mrożonki "dwugwiazdkowe" nadają się do przechowywania już zamrożonej żywności, do przechowywania lub robienia lodów i kostek lodu.
- Przedziały jedno-, dwu- i trzygwiazdkowe nie są odpowiednie do zamrażania świeżej żywności

- Jeśli lodówka pozostaje pusta przez dłuższy czas, należy ją wyłączyć, rozmrozić, wyczyścić, wysuszyć i pozostawić otwarte drzwi, aby zapobiec tworzeniu się pleśni wewnątrz urządzenia.

## LIKwidACJA



Ten symbol wskazuje, że z tym produktem nie należy się obchodzić jako odpady domowe.

**Urządzenie należy oddawać wyłącznie do certyfikowanych punktów zbiórki.**

Twoje urządzenie zawiera dużą ilość materiałów nadających się do recyklingu. Jest on oznaczony tą etykietą, która informuje, że zużyte urządzenie należy oddać do certyfikowanych punktów zbiórki.

Aby uzyskać informacje na temat punktów zbiórki znajdujących się najbliżej Twojego domu, skontaktuj się z lokalnym samorządem lub sprzedawcą. Recykling urządzeń zorganizowany przez Twojego producenta będzie przeprowadzony w najlepszych możliwych warunkach, zgodnie z europejską dyrektywą w sprawie zużytego sprzętu elektrycznego i elektronicznego.

Materiały opakowaniowe tego urządzenia również nadają się do recyklingu. Pomóż w jego recyklingu i ochronie środowiska, oddając go do przewidzianych do tego celu pojemników komunalnych.

Zgodnie z najnowszymi przepisami dotyczącymi ochrony i poszanowania środowiska, Twoje urządzenie nie zawiera freonów, lecz czynnik chłodniczy o nazwie R600a. Dokładny rodzaj gazu chłodniczego zastosowanego w urządzeniu jest wyraźnie wskazany na etykiecie identyfikacyjnej wewnątrz części chłodzącej urządzenia, u stóp lewego panelu bocznego. R600a jest gazem nie zanieczyszczającym środowiska, który nie niszczy warstwy ozonowej i prawie nie przyczynia się do efektu cieplarnianego.

Zużyte urządzenia należy natychmiast zutylizować.

Odłączyć przewód zasilający i przeciąć go jak najbliżej urządzenia. Zablokuj mechanizm zamykania drzwi lub, jeszcze lepiej, odłącz drzwi, aby dzieci lub zwierzęta domowe nie mogły pozostać zamknięte wewnątrz urządzenia podczas zabawy.



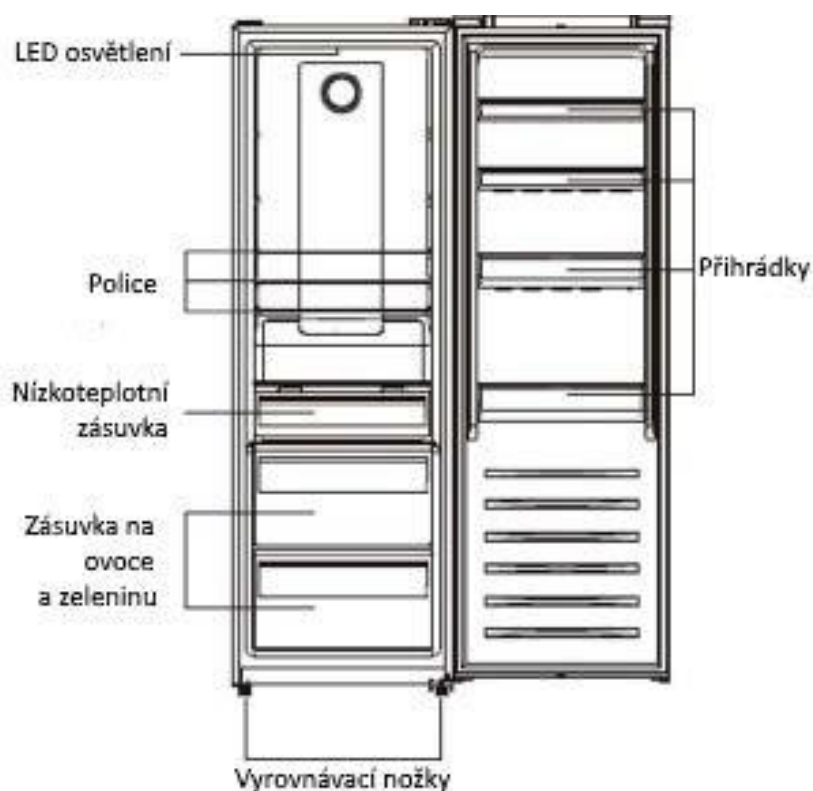
Aby uzyskać dostęp do danych swojego modelu przechowywanych w bazie danych produktu zgodnie z rozporządzeniem (UE) 2019/2016 oraz danych dotyczących etykietowania energetycznego, należy wejść na dedykowaną stronę internetową pod adresem <https://eprel.ec.europa.eu/>.

Odnośnik do urządzenia można znaleźć na stronie internetowej, wpisując numer referencyjny serwisu podany na etykiecie identyfikacyjnej urządzenia.

Innym sposobem dostępu do tych informacji jest flashowanie kodu QR znajdującego się na etykiecie energetycznej produktu.

## Układ i prezentacja urządzenia

- To urządzenie chłodzące nie jest przeznaczone do użytku jako urządzenie do zabudowy.
- Twoje urządzenie zostało zaprojektowane i przetestowane w celu optymalizacji zużycia energii.
- Proponowany układ jest idealnym rozwiązaniem dla osiągnięcia idealnego zużycia energii i optymalnego przechowywania żywności.



Ten obraz jest tylko orientacyjny, proszę sprawdzić szczegóły w swoim urządzeniu.

Utrzymanie żywności w dobrym stanie i optymalizację zużycia energii można uzyskać jedynie poprzez przestrzeganie wskazówek zawartych w niniejszym podręczniku instalacji i obsługi.

## Środki oszczędności energii

W celu zmniejszenia zużycia energii przez urządzenie:

- Zainstalować go w odpowiednim miejscu (patrz "Instalacja urządzenia").
- Zostawić otwarte drzwi na jak najkrótszy czas.
- Nigdy nie wkładaj gorącego jedzenia, zwłaszcza zup i innych potraw, do lodówki lub zamrażarki. naczyń, które uwalniają duże ilości pary.
- Sprawdź, czy urządzenie działa prawidłowo i nie dopuść do gromadzenia się zbyt dużej ilości lodu w zamrażarce (rozmróżaj, gdy warstwa lodu jest grubsza niż 5-6 mm). Regularnie czyścić skraplacz.
- Regularnie sprawdzaj uszczelki drzwi i upewnij się, że drzwi mogą być prawidłowo zamknięte. Jeśli nie, skontaktuj się z serwisem posprzedażowym.
- Nie należy ustawiać zbyt niskiej temperatury.

## Przechowywanie żywności




Oto kilka zasad, których powinieneś przestrzegać:

- W przypadku wkładania dużych ilości jedzenia należy wybrać tryb "Booster" co najmniej 6 godzin przed przyjściem z jedzeniem do domu.
- Przynajmniej raz w miesiącu wyczyścić część chłodzącą (patrz "Pielęgnacja i czyszczenie").
- Przynajmniej raz w roku rozmrażaj i czyść zamrażarkę.
- Domowe jedzenie przechowuj w lodówce i pozwól mu najpierw ostygnąć.
- Upewnij się, że urządzenie jest ustawione na zalecane temperatury podane poniżej. Temperatuury dla każdej komory są zalecane w celu optymalizacji przechowywania żywności i zapobiegania marnotrawstwu.

Obszar	Typ partycji	Zalecana temperatura
Przegródki na świeże żywność	Komora świeżej żywności (lodówka)	<b>+4°C</b>



- Umieść żywność w miejscach zalecanych w poniższych tabelach. Komory na świeżą żywność

Komory lodówki	Loga i marki	Rodzaj żywności
Drzwi i półki lodówki		Dżemy, napoje, jajka, przyprawy. W tych miejscach nie należy umieszczać świeżej żywności nietrwałych.
Skrzynka na warzywa		Sałatka, owoce, warzywa, zioła Nie należy umieszczać bananów, cebuli, ziemniaków lub Czosnek.
Niska temperatura wylot (tylko w wybranych modelach)		Surowe mięso, ryby, żywność łatwo psująca się (do ograniczonego przechowywania). Nie należy przechowywać w tej szufladzie owoców i warzyw, ponieważ mogą się one szybko zepsuć.
Dolna półka i gniazdo chłodnicze przestrzeń (tylko dla wybrane modele)		
Antresola		Produkty mleczne
Górna półka		Dania gotowe, dania do odgrzania

# INSTALACJA

## Instrukcja przed montażem

Przed zainstalowaniem urządzenia i podłączeniem go do zasilania należy umyć wewnątrz i wszystkie wewnętrzne akcesoria letnią wodą i odrobiną neutralnego mydła, aby usunąć typowy zapach fabrycznie nowego produktu, a następnie dokładnie wysuszyć.

**Nigdy nie używaj detergentów ani materiałów ściernych, ponieważ uszkodzą one wewnętrzne powierzchnie.**

W przypadku używania urządzenia po raz pierwszy lub po okresie nieużywania należy pozostawić urządzenie pracujące na wyższym ustawieniu przez co najmniej dwie godziny przed włożeniem żywności do komory.

## Lokalizacja

 **Uwaga! Nigdy nie wystawiaj urządzenia na działanie otwartego ognia.**

- Zainstaluj urządzenie w suchym i dobrze wentylowanym miejscu.
- Urządzenie należy umieścić z dala od źródeł ciepła, takich jak grzejniki, kotły, światło słoneczne itp.
- Twoje urządzenie jest zaprojektowane tak, aby pracować optymalnie w danej temperaturze otoczenia. W tym przypadku mówi się, że jest on przeznaczony do określonej "klasy klimatycznej". Klasa klimatyczna jest wyraźnie wskazana na etykiecie identyfikacyjnej (patrz rozdział "Kontakty"). Lodówka może nie utrzymywać zadowalającej temperatury wewnętrznej, jeśli pracuje poza granicami temperatury ustalonymi dla "klasy klimatycznej", dla której została zaprojektowana. Upewnij się, że wybrana lokalizacja jest zgodna z tymi ograniczeniami temperatury:

Klasa	Temperatura otoczenia
<b>SN</b>	Ten agregat chłodniczy jest przeznaczony do pracy w temperaturach otoczenia <b>od 10°C i 32°C</b>
<b>SN-ST</b>	Ten agregat chłodniczy jest przeznaczony do pracy w temperaturach otoczenia <b>od 10°C i 38°C</b>
<b>SN-T</b>	Ten agregat chłodniczy jest przeznaczony do pracy w temperaturach otoczenia <b>od 10°C i 43°C</b>
<b>N</b>	Ten agregat chłodniczy jest przeznaczony do pracy w temperaturach otoczenia <b>od 16°C i 32°C</b>
<b>ST</b>	Ten agregat chłodniczy jest przeznaczony do pracy w temperaturach otoczenia <b>od 16°C i 38°C</b>
<b>T</b>	Ten agregat chłodniczy jest przeznaczony do pracy w temperaturze otoczenia <b>między 16°C i 43°C</b>

- Na podstawie powyższego należy unikać umieszczania urządzenia na balkonach, werandach, tarasach, garażach itp. Zbyt wysokie temperatury w lecie i zbyt niskie w zimie mogą uniemożliwić jej prawidłowe funkcjonowanie, a co za tym idzie - właściwe konserwowanie żywności.
- Wyrównanie urządzenia odbywa się poprzez regulację jednej lub więcej regulowanych nóżek znajdujących się pod urządzeniem (patrz rozdział "Wyrównanie urządzenia").
- Jeśli urządzenie jest wyposażone w kółka, pamiętaj, że powinny być one używane tylko do krótkich ruchów. Nie należy przemieszczać urządzenia na kółkach na większe odległości.

## Przekręcenie drzwi

Przed zmianą kierunku otwierania drzwi należy przygotować narzędzia i materiały wymienione poniżej: śrubokręt prosty, śrubokręt krzyżakowy, klucz oraz części znajdujące się w dostarczonej torbie polietylenowej:



Uchwyt Easyopen x 1



Ostona uchwyty x 2



Śruba x

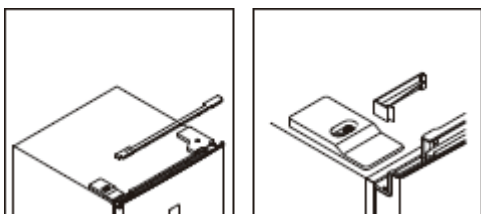


Lewy korek drzwi x1

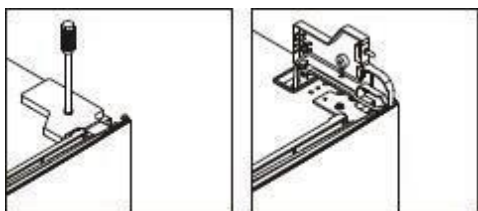


Okładka lewej górnej zawias x 1

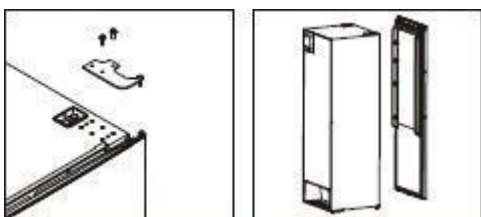
1. Zdejmij górną pokrywę skrzynki kablowej



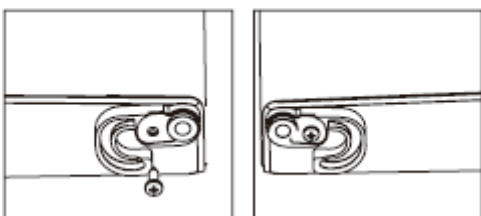
2. Odkręcić prawą górną ostonę zawiasu i odłączyć złącza przełącznika drzwiowego i wyświetlacza.



3. Odkręcić i wyjąć górny zawias, a następnie zdjąć drzwi.



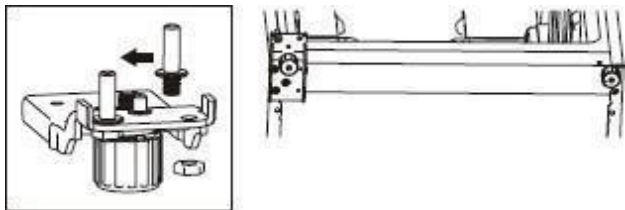
4. Wyjąć prawy ogranicznik drzwi i wyjąć lewy ogranicznik drzwi z torby na akcesoria i zainstalować go po lewej stronie.



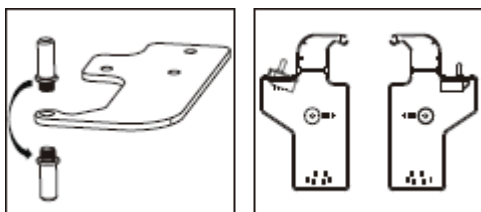
5. Odkręcić dolny zawias i zdjąć regulowaną nóżkę z lewej strony na prawą.



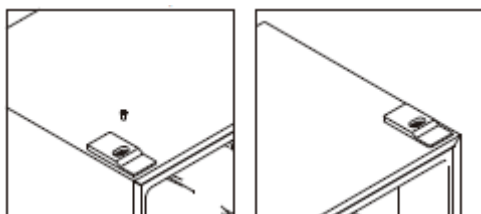
6. Odkręcić i przełożyć sworzeń zawiasu dolnego z prawej strony na lewą, a następnie zamontować zawias dolny po lewej stronie urządzenia.



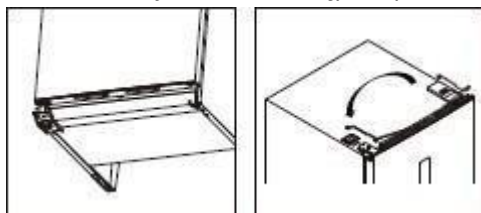
7. Odkręć i przesunij sworzeń górnego zawiasu z dolnej strony na górną. Wyjmij przełącznik drzwiowy z osłony prawego zawiasu, a następnie zainstaluj go w osłonie lewego zawiasu, która jest przechowywana w torbie na akcesoria.



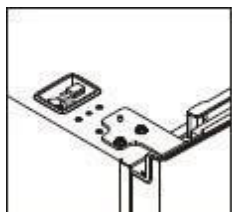
8. Odkręcić i wsunąć górną osłonę ozdobną z lewej strony i zamontować ją z prawej strony.



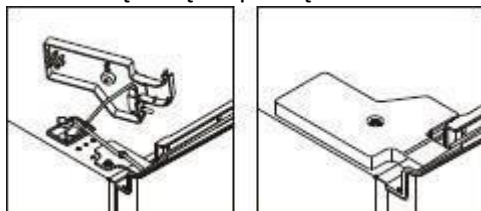
9. Zamontuj drzwi, a następnie przełóż przewody zworki z prawej strony na lewą.



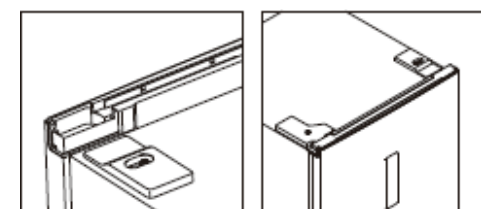
10. Zainstaluj górny zawias po lewej stronie, wyreguluj lekko górny zawias podczas instalacji, aby upewnić się, że uszczelka jest dobrze dopasowana.



11. Podłącz złącza przełącznika drzwiowego i wyświetlacza oraz zainstaluj lewą górną osłonę zawiasu.

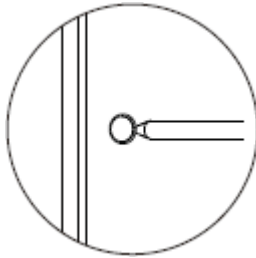


12. Zainstaluj górne pokrywy skrzynki kablowej po prawej stronie.

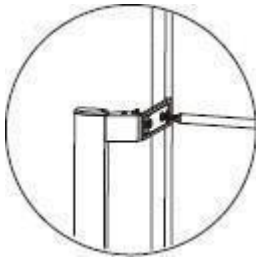


## Montaż uchwyty Easy Open

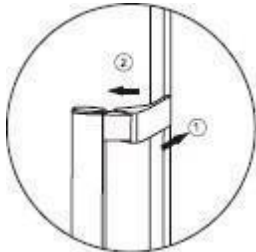
1. Zdjąć osłony otworów na śruby.



2. Wyjąć uchwyt Easy Open, który znajduje się w szufladzie na świeżą żywność i zamontować go.

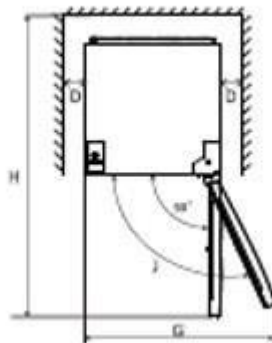
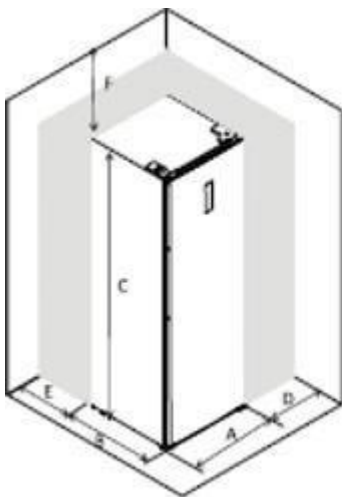


3. Zamontować osłony uchwytów Easy Open.



## Odpowiednia przestrzeń

- Wybierz miejsce, które nie jest bezpośrednio narażone na działanie promieni słonecznych.
- Wybierz miejsce z wystarczającą ilością miejsca, aby łatwo otworzyć lodówkę.
- Podczas instalacji urządzenia należy zachować bezpieczną odległość z prawej (D), lewej (D), tylnej (E) i nad urządzeniem (F). Pozwala to na optymalizację wydajności produktu, zmniejszenie zużycia energii, a tym samym ograniczenie rachunków za energię elektryczną (patrz poniższy wykres).
- Upewnij się, że powietrze może swobodnie krążyć za urządzeniem.

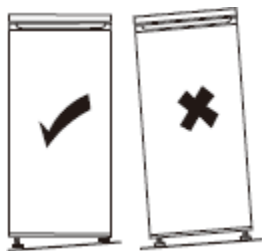


A	595
B	660
C	1851
D	min=10
E	min=50
F	min=50
G	835
H	1323
J	115°

Należy pamiętać, że urządzenie nie jest przeznaczone do zabudowy.

## Ustawienie urządzenia

Wybierz miejsce do zainstalowania lodówki na płaskiej powierzchni.



Jeśli urządzenie nie jest wypoziomowane, drzwi nie są prawidłowo ustawione, a uszczelka komory nie jest zabezpieczona.

Aby wypoziomować urządzenie na boki, należy wyregulować dwie regulowane nóżki znajdujące się z przodu produktu.

Po zainstalowaniu urządzenia należy upewnić się, że jest ono przechylone lekko do tyłu. Dzięki temu drzwi będą łatwiejsze do zamknięcia. W razie potrzeby wyreguluj regulowane nóżki.

Procedura regulacji nóżek z przodu produktu



## Przyłącza elektryczne



**Uwaga! Urządzenie musi mieć możliwość odłączenia od sieci, tak aby wtyczka pozostała łatwo dostępna po instalacji.**

- Połączenia elektryczne muszą spełniać obowiązujące normy i być w stanie wytrzymać maksymalną moc znamionową podaną na tabliczce znamionowej.
- Wtyczka musi być łatwo dostępna i niedostępna dla dzieci.
- Dla bezpieczeństwa użytkownika urządzenie to musi być uziemione. Jeśli wtyczka nie jest uziemiona, należy skontaktować się z wykwalifikowanym elektrykiem w celu podłączenia urządzenia zgodnie z obowiązującymi przepisami.
- Nie należy używać przedłużaczy, adapterów ani wtyczek wielokrotnych.
- Nie należy umieszczać za urządzeniem wielu wtyczek lub przenośnych źródeł zasilania.

Producent zrzeka się wszelkiej odpowiedzialności za nieprzestrzeganie powyższych środków bezpieczeństwa.

**W razie wątpliwości należy skontaktować się ze sprzedawcą.**

# ZASTOSOWANIE I WSKAZÓWKI

## Wskaźnik "COLD AREA"



Przeciwny znak można znaleźć w lodówce.

Wyraźnie pokazuje najzimniejszą strefę urządzenia, w której temperatura jest mniejsza lub równa +4 °C. Termometr w tej strefie pozwala sprawdzić ustawienia lodówki.



Ustawianie termostatu



Prawidłowa temperatura

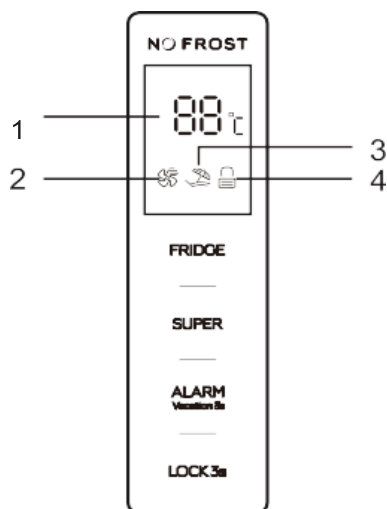
## **Uwaga!**

Jeśli drzwi lodówki będą otwarte zbyt długo, temperatura wewnątrz lodówki wzrośnie. Sprawdź wyświetlacz temperatury w ciągu 30 sekund od otwarcia drzwi, aby upewnić się, że odczyt jest prawidłowy.

## Ustawienia chłodziarki:

### **Ustawienie temperatury w komorze chłodziarki**

Pokrętko do regulacji temperatury w lodówce



### **Przyciski sterujące**

**FRIDGE:** ustawienie temperatury urządzenia

**SUPER:** włączanie i wyłączanie trybu Super

**ALARM / WAKACJE:** anulowanie alarmu otwarcia drzwi, włączenie lub wyłączenie trybu wakacyjnego

**LOCK:** blokowanie i odblokowywanie panelu sterowania

### **Wyświetlacz LED**

1. Okno wyświetlacza dla temperatury zadanej
2. Ikona trybu Super
3. Ikona trybu wakacyjnego
4. Ikona blokady i odblokowania

### **Funkcje przycisków**

Wszystkie przyciski są aktywne tylko po odblokowaniu. Po naciśnięciu przycisku rozlega się krótki sygnał dźwiękowy.



**FRIDGE:** regulacja temperatury urządzenia.

Dostępne tylko dla trybu zdefiniowanego przez użytkownika.

**SUPER:** Wybór i wyłączenie trybu Super

- Naciśnij przycisk "**SUPER**", aby wybrać tryb Super. Po 5 sekundach migania ikony trybu super, tryb super jest aktywowany.
- Po wybraniu trybu Super, ikona zaświeci się, a na wyświetlaczu pojawi się 2 °C.
- Jeśli naciśniesz przycisk "**FRIDGE**" w trybie Super, ikona Super zamiga trzy razy, ale nie możesz zmienić temperatury lodówki.

Wyjście z trybu Super,

- Aby anulować tryb Super, naciśnij przycisk "**SUPER**"
- Po 3 godzinach pracy w trybie Super bez naciskania jakichkolwiek przycisków, lodówka automatycznie powraca do poprzedniego ustawienia.



**Ostrzeżenie:**

W trybie Super poziom hałasu urządzenia może być nieco wyższy niż podczas normalnej pracy.

**ALARM / VACATION:** anulowanie alarmu otwarcia drzwi, aktywacja i anulowanie trybu Vacation.

- Nacisnąc krótko przycisk "**ALARM/ODWIEDZANIE**", aby anulować alarm otwarcia drzwi.
- Dotknij przycisku "**ALARM/VACATION**" przez 3 sekundy, aby wybrać tryb wakacyjny. Po 5 sekund po tym, jak ikona trybu wakacyjnego zacznie migać, tryb wakacyjny zostanie włączony.
- Gdy wybrany jest tryb Holiday, ikona trybu Holiday świeci się, a na wyświetlaczu pojawia się 17 °C.
- W trybie wakacyjnym przycisk "**FRIDGE**" nie będzie reagował na żadne dotknięcie.
- Krótkie naciśnięcie przycisku "**SUPER**" powoduje wyjście z trybu wakacyjnego i przejście do Świetnie.
- Dotknij przycisku "**ALARM/VACATION**" przez 3 sekundy, aby anulować tryb wakacyjny.

**LOCK:** blokowanie i odblokowywanie

- Dotknij przycisku "**LOCK**" przez 3 sekundy, aby zablokować panel sterowania, a następnie ikonę zablokowanie i odblokowanie wyświetli się .
- Po dotknięciu dowolnego przycisku w stanie zablokowanym, ikona blokady i odblokowania pojawi się trzykrotnie błyska.
- Dotknij przycisku "**LOCK**" przez 3 sekundy, aby odblokować panel sterowania, a następnie ikonę zablokowanie i odblokowanie wyświetli się .
- W stanie odblokowanym wszystkie przyciski są dostępne.
- Jeśli w ciągu 25 sekund nie wykonasz żadnej operacji, panel sterowania zostanie automatycznie zablokowany.

**Alarm otwartych drzwi**

Jeśli drzwi urządzenia będą otwarte przez ponad 90 sekund, włączy się alarm otwartych drzwi.

Gdy drzwi są zamknięte, alarm automatycznie się wyłącza.

Alarm można również skasować, dotykając krótko przycisku "**ALARM/AKCJA**".

**Wyłączanie urządzenia**

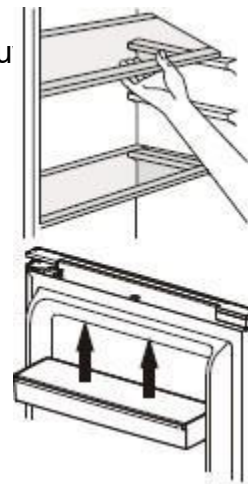
Aby całkowicie wyłączyć urządzenie, należy wyjąć wtyczkę z gniazdka elektrycznego.

**Codziennie użytkowanie**

Komora lodówki jest wyposażona w półki, regały na drzwiach i szuflady z różnymi logotypami, które pomogą Ci umieścić żywność we właściwym miejscu.

## Zastosowanie półek

Ściany lodówki wyposażone są w szereg prowadnic, dzięki którym można przesunąć półki w zależności od potrzeb.



## Lokalizacja małych przedziałów drzwiowych

Małe przegródki na drzwiach można wyjąć, aby ułatwić czyszczenie. W tym celu należy stopniowo wyciągać przegródki drzwiowe w kierunku wskazanym przez strzałki, aż do całkowitego ich wyjęcia. Po wyczyszczeniu należy je umieścić w żądanej pozycji.

## Porady i wskazówki

- Lodówka jest urządzeniem gospodarstwa domowego przeznaczonym do krótkotrwałego przechowywania żywności, np. owoców, warzywa, napoje itp.
- Nie należy używać go jako urządzenia dedykowanego do przechowywania produktów wymagających przechowywania zgodnie ze ścisłymi przepisami dotyczącymi temperatury, takich jak leki itp.
- Ugotowana żywność przed umieszczeniem w lodówce musi zostać schłodzona do temperatury otoczenia.
- Zalecamy umieszczanie żywności w zamkniętych pojemnikach przed przechowywaniem w lodówce.
- Nigdy nie umieszczaj jedzenia bezpośrednio przy wylocie powietrza, ponieważ może to ograniczyć jego przepływ.
- Nigdy nie zamrażaj powietrza i zamrażania żywności.
- Nigdy nie przechowuj w lodówce lotnych, łatwopalnych lub wybuchowych cieczy, takich jak rozpuszczalniki, alkohol, aceton lub benzyna. Istnieje ryzyko wybuchu.
- Nigdy nie zostawiaj drzwi otwartych dłużej niż to konieczne.

## Porady dotyczące chłodzenia

- Mięso (wszystkie rodzaje) musi być zapakowane w szczelnie zamknięte torebki polietylenowe i umieszczone na szklanej półce nad chrupkami.
- Ze względów bezpieczeństwa należy przechowywać w ten sposób tylko przez jeden lub najwyżej dwa dni.
- Żywność gotowana, zimna itp.: powinna być przykryta i może być umieszczona na dowolnym półce.
- Owoce i warzywa: trzeba je dokładnie umyć i przechowywać w specjalnej szufladzie.
- Masło i ser powinny być przechowywane w specjalnych szczelnych pojemnikach, owinięte folią aluminiową lub umieszczone w szczelnej torbie.
- Butelki z mlekiem powinny być szczelnie zamknięte i przechowywane w stojaku na butelki w drzwiach.
- Aby zaoszczędzić energię, wszystkie półki na drzwiach i szkle powinny być umieszczone w wyznaczonym miejscu.

# PIELĘGNACJA I CZYSZCZENIE



**Uwaga!** Przed przystąpieniem do jakichkolwiek czynności konserwacyjnych należy zawsze odłączyć urządzenie od sieci elektrycznej. Nigdy nie należy ciągnąć za przewód zasilający, a jedynie za samą wtyczkę.

## Czyszczenie

Ze względów higienicznych należy regularnie czyścić urządzenie (boki oraz akcesoria wewnętrzne i zewnętrzne).

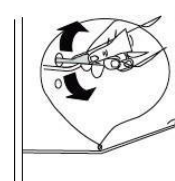
**Ważne!** Olejki eteryczne i rozpuszczalniki organiczne mogą uszkodzić elementy z tworzywa sztucznego, np. sok z cytryny, kwas masłowy lub kwas octowy.

- Nie dopuszczać do kontaktu tych substancji z częściami urządzenia.
- Nie należy używać żadnych ściernych środków czyszczących.
- Wyjąć żywność z urządzenia. Przechowuj je w chłodnym miejscu i dobrze przykryte.
- Urządzenie i akcesoria wewnętrzne czyścić szmatką i letnią wodą z rozcieńczonym roztworem białego octu lub sody oczyszczonej.
- Po czyszczeniu spłukać powierzchnie czystą wodą i osuszyć.
- Gdy wszystko jest już suche, podłączyć urządzenie z powrotem do gniazdka.

**Nigdy nie czyść urządzenia za pomocą myjki parowej.**

## Czyszczenie kanalizacji

Aby zapobiec napływaniu do lodówki wody z rozmrażania, należy od czasu do czasu wyczyścić odpływ z tyłu lodówki. W tym celu należy użyć środka czyszczącego w sposób pokazany po prawej stronie.



## Wymiana światła

Oświetlenie wewnątrz lodówki wykorzystuje diodę LED. Aby go wymienić, należy skontaktować się z serwisem posprzedażnym lub autoryzowany technik.

## Rozwiązywanie problemów



**Uwaga!** W przypadku wystąpienia jakichkolwiek anomalii należy odłączyć urządzenie od sieci. Rozwiązywanie problemów może być przeprowadzane wyłącznie przez wykwalifikowanego elektryka lub osobę kompetentną.

Jeśli podczas pracy urządzenia wystąpią jakiegokolwiek nieprawidłowości, należy sprawdzić poniższe punkty przed wezwaniem naszego autoryzowanego serwisu posprzedażowego lub wykwalifikowanego specjalisty.

<b>Problem</b>	<b>Możliwa przyczyna</b>	<b>Rozwiązanie</b>
Urządzenie to nie działa.	Przewód zasilający nie jest podłączony lub jest luźna.	Podłącz kabel zasilający.
	Bezpiecznik przepalił się lub jest uszkodzony.	Sprawdź bezpiecznik, wymień go w razie potrzeby.
	Gniazdo jest uszkodzone.	Usterki elektryczne muszą być naprawiane przez elektryka.
Urządzenie zamarza lub zbyt mocno zamarza jest coraz zimniej.	Temperatura ustawiona zbyt nisko	Tymczasowo przestawić termostat na cieplejszy Ustawienie.
Silny mróz na uszczelkach drzwi.	Uszczelki drzwi są nieszczelne.	Delikatnie podgrzać nieszczelne części uszczelki drzwiowej za pomocą suszarki do włosów (na chłodnym ustawieniu). Jednocześnie manipulować rozgrzaną uszczelką drzwiową rękami, aby upewnić się, że urządzenie uszczelnia.
Woda na podłodze.	Otwór spustowy wody jest zatkany.	Patrz rozdział "Pielęgnacja i czyszczenie".
Powierzchnie urządzenia są w użyciu gorące.	To normalne. Części wymiennika ciepła znajdują się w ścianach bocznych.	W razie potrzeby, przy kontakcie ze ściankami bocznymi należy założyć rękawice.
Nietypowe dźwięki	Urządzenie nie znajduje się w samolocie.	Wyregulować stopy.
	Urządzenie dotyka ściany lub innych przedmiotów.	Przesuń lekko urządzenie.
	Element, taki jak rura, z tyłu urządzenia dotyka innej części urządzenia lub ściany.	W razie potrzeby ostrożnie wygiąć część.

**Niektóre dźwięki mogą być słyszalne podczas normalnej pracy urządzenia (cykl pracy sprężarki, automatyczne odszranianie, obieg gazu chłodniczego w urządzeniu itp.)**

**Jeśli nie możesz ustalić przyczyny anomalii, zadzwoń do naszego autoryzowanego serwisu. serwis lub wykwalifikowanego specjalistę.**

# KONTAKTY I INFORMACJE

## Kontakt dla klientów

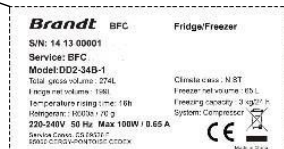
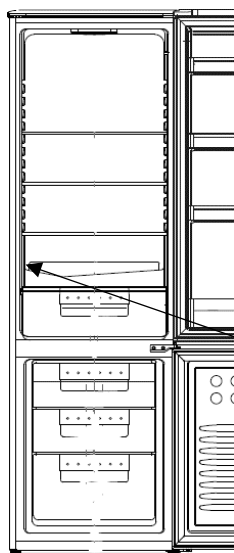
Aby uzyskać więcej informacji o naszych produktach lub skontaktować się z nami, zapraszamy na stronę:

➤ [www.agd-rankor.pl](http://www.agd-rankor.pl)

## Serwis gwarancyjny i pogwarancyjny

Wszystkie naprawy urządzenia muszą być wykonywane przez wykwalifikowanego specjalistę, który posiada akredytację do pracy z tą marką.

Zgłaszając się do serwisu należy podać pełne odniesienie do urządzenia (model, typ, numer seryjny). Informacje te można znaleźć na tabliczce znamionowej znajdującej się w dolnej lewej części lodówki (nad półką lub za małą przegródką na żywność).



Model	
Numer seryjny	
Typ	
Model	
Link do serwisu	

Lista zatwierdzonych punktów serwisowych znajduje się na stronie [www.agd-rankor.pl](http://www.agd-rankor.pl) lub z przyjemnością dostarczymy Ci listę zatwierdzonych punktów serwisowych. Prosimy o kontakt pod numerem +48 603 749 562

## Oryginalne części zamienne



Podczas serwisowania należy używać wyłącznie oryginalnych części zamiennych.

Minimalny okres udostępniania części zamiennych wymienionych w rozporządzeniu europejskim 2019-2019-UE i dostępnych w szczególności dla użytkownika urządzenia wynosi 10 lat na warunkach określonych w powyższym rozporządzeniu.

## Gwarancja

Aby skorzystać z gwarancji, należy skontaktować się ze sprzedawcą. Producent nie udziela żadnej gwarancji na urządzenia chłodnicze. gwarancja handlowa.